



Qüestions administratives

1 La inscripció a les diferents activitats del poliesportiu està oberta a tothom que compleixi els requisits d'entrada per a l'activitat que sol·licita, faci la inscripció dintre del termini establert, no hagi estat expulsat anteriorment de cap instal·lació municipal i no pateixi cap malaltia que li impedeixi la pràctica esportiva amb normalitat. Es podrà demanar un certificat mèdic per raons de seguretat. Per fer la inscripció, cal omplir un full d'inscripció amb les dades personals i bancàries necessàries. La persona usuària és responsable de la veracitat d'aquestes dades. Així mateix, el poliesportiu pot demanar la documentació necessària per certificar-ne la veracitat.

2 Renovacions: els abonaments es renoven període a període (trimestre, temporada); els cursos es renoven període a període (mes o trimestre) però no temporada a temporada. Segons la modalitat de pagament, la renovació pot ser

- a) Automàtica (domiciliació bancària), excepte si l'usuari comunica la baixa per al proper període.
- b) No automàtica: l'usuari ha de confirmar la renovació i fer el pagament en l'oficina bancària dintre dels terminis establerts. La renovació per a la propera temporada (cursos) està reservada als usuaris que facin un curs al poliesportiu durant el 3r. trimestre del curs anterior al que es vol renovar, i tant els que tenen domiciliat el pagament com els que no han de comunicar la seva intenció de continuïtat en el grup que desitgin i dintre dels terminis establerts.

3 Baixes: Qualsevol persona usuària pot demanar la baixa de l'activitat que estigui realitzant, per al següent període o temporada. S'ha de comunicar a la recepció abans de l'últim dia del darrer mes del període anterior al qual no es vol renovar. En el cas contrari, aquesta sol·licitud no s'atendrà fins al període següent. Per formalitzar la baixa caldrà omplir el full de sol·licitud de baixa.

Una vegada iniciat el període per al qual s'ha fet la inscripció o la renovació, únicament s'atendran les baixes motivades per:

- a) Malaltia o accident que impedeixi la pràctica esportiva.
- b) Trasllet de domicili fora de la província de Barcelona.
- c) Canvis a la feina que impedeixin assistir al poliesportiu en els horaris concertats.

Tots aquests motius hauran de ser acreditats amb comprovants i es podrà fer una devolució per l'import proporcional a la part del curs que resti per finalitzar a partir del moment en què es notifiqui la baixa. La devolució no inclou el concepte de matrícula.

4 Carnet de la instal·lació: és obligatori per poder accedir-hi. A canvi del carnet s'ha de fer un dipòsit per l'import establert als preus públics municipals i que serà retornat en el moment que la persona usuària es doni de baixa i retorni el seu carnet. Aquest carnet és personal i intransferible. En el cas de pèrdua, s'ha de notificar a la recepció amb la màxima brevetat i se n'emetrà un duplicat a càrrec de la persona usuària. El propietari/ària del carnet serà responsable de les conseqüències que es deribin del seu ús fraudulent.

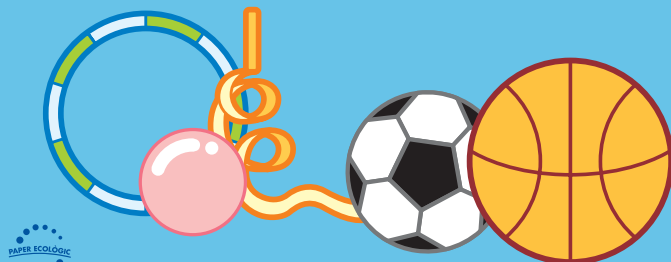
5 Assegurança mèdica i accidents. Qualsevol accident dintre de la instal·lació serà atès en centre assistencial de la Seguretat Social. Si és necessari el trasllat a un centre assistencial, desde el poliesportiu es faran totes les gestions per facilitar i agilitzar l'assistència de la persona accidentada.

DESPIesport

Per a més informació

POLIESPORTIU
FRANCESC CALVET
93 477 27 09

POLIESPORTIU
SALVADOR GIMENO
93 477 68 20



AJUNTAMENT DE
SANT JOAN DESPÍ



POLIESPORTIU
FRANCESC CALVET

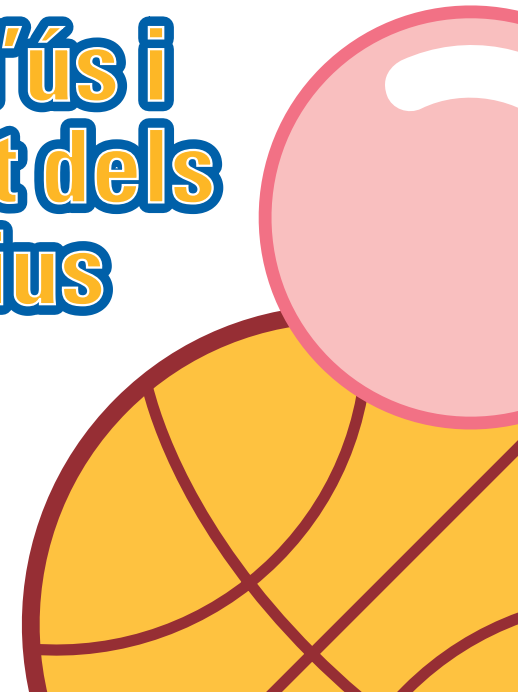


POLIESPORTIU
SALVADOR GIMENO



Normativa d'ús i funcionament dels poliesportius

DESPIesport





Normes de Caràcter general

- 1 Pot accedir a la instal·lació tothom qui compleixi els requisits d'entrada i les normes d'ús.
- 2 Les persones usuàries han de respectar l'horari establert per al curs o abonament al qual estiguin inscrites.
- 3 Tothom qui accedeixi a la instal·lació (esportista, acompanyant o públic) ha de comportar-se, en tot moment, amb la màxima correcció i respecte cap als altres usuaris i personal de la instal·lació.
- 4 Els usuaris seran responsables dels danys que ocasionin a les instal·lacions per culpa o negligència. S'estableix la responsabilitat dels adults envers la conducta i els danys que puguin ocasionar els menors d'edat al seu càrrec, i de les entitats envers la conducta i els danys que puguin ocasionar els usuaris/esportistes de la seva entitat.
- 5 Les persones usuàries de la instal·lació han d'estar sotmeses al seguiment mèdic adient per fer pràctica esportiva i no patir cap contraindicació per a la pràctica continuada de les activitats a què s'hagin inscrit. Es podrà exigir un certificat mèdic en el cas que es detecti qualsevol possibilitat de risc per a la persona usuària.

- 6 Dins de la instal·lació cal seguir les normes específiques de cada activitat o zona i les indicacions del personal de la instal·lació.
- 7 L'accés als espais esportius està reservat als esportistes.
- 8 És obligatori accedir als diferents espais esportius pel control d'accessos, amb el carnet de la instal·lació o tiquet d'entrada. L'ús fraudulent del carnet de la instal·lació serà responsabilitat del titular del carnet.
- 9 No es pot fumar, menjar, ni beure begudes alcohòliques a les instal·lacions, exceptuant-ne les zones destinades expressament a aquestes finalitats.
- 10 No està permès l'ús d'envasos de vidre.
- 11 No està permès l'accés a animals domèstics, excepte als gossos pigall.
- 12 Cal respectar les instal·lacions i els seus elements, col·laboreu a mantenir-les en bon estat.
- 13 Les persones i/o entitats que no respectin les normes de funcionament hauran d'abandonar la instal·lació, temporal o definitivament, i se'ls invalidarà el seu carnet o abonament.



Piscina

- 1 Cal respectar l'aforament dels diferents espais de les diferents piscines. La utilització dels diversos espais aquàtics de la piscina i el nombre màxim d'usuaris són responsabilitat del personal tècnic de la instal·lació, que pot modificar aquestes condicions a fi d'aconseguir el millor desenvolupament de les activitats.
- 2 Tothom qui accedeixi a la piscina haurà de dur l'equip mínim necessari: banyador, casquet de bany, sabatilles de goma, i tovallola o barnús (és aconsellable utilitzar una tovallola diferent per als peus). No està permès accedir a la zona de platja amb roba i/o calçat de carrer.
- 3 Els menors de 14 anys han d'entrar acompanyats d'una persona major de 18 anys, sempre que no facin un curs dirigit. Aquests infants estaran en tot moment acompanyats i vigilats per un adult responsable.

- 4 És obligatori dutxar-se abans d'entrar a l'aigua. No es permet ficar-se a l'aigua amb tiretes, esparadraps, cremes corporals, etc.
- 5 Cap persona amb ferides obertes o afectada per qualsevol malaltia infecciosa o contagiosa podrà accedir a la zona reservada als banyistes..
- 6 No està permès l'ús de cap tipus de material auxiliar sense l'autorització del personal tècnic.
- 7 S'ha de circular caminant pels passadissos i per la platja de la piscina evitant córrer i donar empentes a la resta de persones usuàries.
- 8 Cal seguir sempre les indicacions del personal tècnic de la instal·lació.



Sales d'activitat física, fitness, i pista poliesportiva

- 1 L'aforament d'aquests espais dependrà del tipus d'activitat que es desenvolupi i del material necessari per fer l'activitat. Aquest aforament es complementarà per ordre d'arribada i per raons tècniques es podrà reduir ocasionalment.
- 2 Les persones usuàries han de respectar l'horari establert per al curs o abonament al qual estiguin inscrites. Igualment, les entitats han de respectar els horaris que tinguin assignats.
- 3 L'accés als gimnasos o sales d'activitats dirigides està permès únicament als majors de 16 anys.
- 4 Tothom qui hi accedeixi haurà de dur l'equip mínim necessari: roba esportiva, calçat esportiu (diferent del que es porti al carrer), tovallola (per col·locar-la damunt de les màquines i aparells), i bidó/ampolla d'aigua (recomanable). No s'hi pot entrar amb banyador, xanquetes, mullat, amb el tors nu ni vestit de carrer. En el cas de l'activitat de ciclisme indoor es recomana portar coulotte i és obligatori el bidó/ampolla d'aigua. Si es fa servir sabatilles per a pedal automàtic, cal que l'acoblament de la sabatilla estigui protegit (per no fer malbé el terra), o que es porti un altre calçat per caminar sobre el parquet.
- 5 Tothom qui accedeixi als gimnasos o sales haurà de dur el carnet de la instal·lació o tiquet d'entrada, si el personal de la instal·lació el demana, caldrà ensenyar-lo. És obligatori accedir als gimnasos pel control d'accessos.



Vestidors, dutxes, taquilles

- 1 L'horari d'ús dels vestidors per als grups serà el següent: 15 minuts abans de l'inici de l'activitat (30 minuts si es tracta d'una competició oficial). Per raons de funcionament (neteja de vestidors, reparacions, etc.) aquest temps es pot reduir. 30 minuts després de finalitzar l'activitat. Els usuaris i esportistes han de respectar l'horari establert per a l'ús dels vestidors. Cada grup o col·lectiu farà servir el vestidor que li sigui assignat des de la recepció. No es podrà accedir al vestidor sense la presència a la instal·lació d'una persona responsable del grup.

- 2 Totes les activitats dirigides són impartides per professorat especialitzat o per entrenadors i aquests són els responsables dels grups. No es podrà començar cap activitat sense la presència del responsable del grup.
- 3 No es recomana l'entrada a les sales d'activitats dirigides 10 minuts més tard de l'inici de l'activitat. Igualment es demana no abandonar la sessió una vegada iniciada. L'accés s'ha de fer una vegada aquesta s'hagi buidat i netejat.
- 4 Cal fer un bon ús de les màquines i del material, i recollir-lo en acabar l'activitat.
- 5 El personal tècnic responsable regularà i assessorarà sobre la correcta utilització de la sala i dels seus elements. Cal seguir les seves indicacions.
- 6 L'accés a la pista poliesportiva i als seus annexos només està permès als esportistes i als responsables dels grups i/o equips.
- 7 La pista poliesportiva està equipada amb el mobiliari bàsic (porteries, banquetes...), si per qualsevol motiu aquest material s'ha de treure de la pista, seran les persones del grup o l'entitat usuària de la pista les encarregades de treure aquest material i tornar-lo al seu lloc en acabar l'activitat. Igualment si s'hagués d'utilitzar altre material pesant.
- 8 La cessió o lloguer de la pista poliesportiva a entitats o particulars no inclou l'ús del material esportiu (pilotes, etc.).



Solàrium

- 1 El solàrium restarà obert per primavera i estiu. Aquest període podrà variar en funció de les condicions climàtiques i/o de les necessitats de la instal·lació.
- 2 Poden fer ús d'aquest servei totes les persones usuàries amb abonament de piscina, abonament total, i entrada puntual a la piscina o a la instal·lació.
- 3 Per accedir del solàrium a la piscina cal dutxar-se. En el cas d'utilitzar bronzejador cal fer servir sabó.
- 4 Tothom qui accedeixi al solàrium haurà de dur l'equip



Sauna, bany de vapor i hidromassatge

- 1 Cal respectar la resta d'usuaris. Aquests espais tenen una capacitat limitada. S'ha de respectar l'aforament.
- 2 És obligatori dutxar-se abans d'entrar. No es permet accedir-hi amb tiretes, esparadraps, cremes corporals, etc.
- 3 El temps recomanable d'estada a la sauna seca és de 10 a 15 minuts. Aquest temps es pot fraccionar, amb una dutxa entre ambdues parts. Sempre després de la dutxa cal eixugar-se bé tot el cos. Al bany de vapor es recomana estar-hi de 7 a 10 minuts; i a l'hidromassatge el temps està regulat per un temporitzador.
- 4 No està permès l'ús als menors de 16 anys.
- 5 No es pot utilitzar el bany de vapor en el cas de patir varius i/o malalties respiratòries. En el cas de la sauna: hipertensió arterial greu, hipotensió arterial, varius, i malalties cardiovasculars en general.

- 6 una persona. S'ha de deixar lliure i amb la clau en finalitzar l'activitat. La instal·lació disposa de taquilles de lloguer.
- 7 Cal recordar el número de taquilla que es faci servir, facilitarà la feina en cas de pèrdua de la clau.
- 8 En el cas de tenir problemes amb el pany de la taquilla no el forceu, adreceu-vos al personal de recepció.
- 9 En cas de perdre la clau, adreceu-vos al personal de recepció. En aquest cas, s'haurà d'abonar la quantitat establerta als preus públics municipals per aquest concepte.

- 10 mínim necessari: banyador, sabatilles de bany i tovallola. No està permès accedir-hi amb roba i/o calçat de carrer.
- 11 Les hamaques són d'ús lliure, cal fer servir una tovallola per estirar-se a sobre.
- 12 Dintre del recinte de solàrium no està permès l'ús d'equips de música ni envasos de vidre de cap tipus.
- 13 No està permès menjar ni beure begudes alcohòliques.
- 14 Cal utilitzar les papereres que hi ha a l'abast.
- 15 No està permès jugar a pilota.