

# El Butlletí

214

DESEMBRE 2010  
www.sjdespi.cat

Sant Joan Despi

## Un Nadal per viure'l a la ciutat

**El 'Belén  
Viviente' es  
farà al parc  
de Sant  
Pancraç  
i la Nit de  
Reis serà  
molt més  
màgica**







## Prova pilot del nou Bicibox

Sant Joan Despí busca voluntaris per provar un nou sistema d'aparcaments de bici segurs, el Bicibox, **pàgs. 4 i 5**



## Cinquè Consell dels Infants

Els nens i nenes treballaran per millorar la mobilitat sostenible impulsant activitats vinculades a la bici, **pàg. 9**



## Viu el Nadal a Sant Joan Despí

La ciutat es prepara per gaudir d'una de les festes més entranyables de l'any. L'artista Roser Capdevila ha fet el cartell, **pàgs. 15 a 20**



## Més alternatives per fer esport

El poliesportiu municipal Francesc Calvet posa en marxa les tres noves pistes de pàdel, **pàg. 27**



## Cap a un nou any amb força

Antoni Poveda, alcalde

**E**ntrem a la recta final de l'any i amb ella arriben les festes nadalenques. De nou, la ciutat farà l'esforç per acompanyar com cal la ciutadania en aquests dies marcats per la tradició i la celebració en família. Ajuntament, entitats i comerciants tornarem a omplir Sant Joan Despí d'activitat. Tornaran a la seva cita proposades que formen part ja del nostre patrimoni nadalenc com són el pessebre vivent (esperem que aquest any la climatologia no ens jugui males passades), l'exposició de pessebres, el concert d'any nou i... evidentment, la Nit de Reis, la nit més màgica de l'any. Són aquests alguns exemples de la programació nadalenca que ofereix la ciutat i que estarà acompanyada per l'ambient del carrer, un aspecte en el qual el nostre comerç urbà és essencial. Per això, l'Ajuntament hi torna a col·laborar amb la il·luminació dels carrers comercials, que incorporen aquest any més bombetes de baix consum.

La implicació de tothom tornarà a ser la garantia per a viure com cal el Nadal a la ciutat. I igualment per seguir tirant endavant projectes i iniciatives el proper any. El primer exemple

### Acabem d'obrir noves pistes de pàdel i al gener, el Bicibox

que tindrem el 2011 serà l'entrada en servei del sistema d'aparcament segur de bicicletes, Bicibox. A Sant Joan Despí farem la prova pilot per comprovar el bon funcionament del sistema i corregir possibles disfuncions abans de la implantació als municipis de l'àrea metropolitana. Per això, demanem a persones aficionades a la bicicleta que ens ajudin a fer aquest primer test, tot fent servir els 18 aparcaments que tindrem. D'altra banda, vull remarcar l'entrada en servei de les noves pistes de pàdel del poliesportiu Francesc Calvet, que també ha estrenat noves sales per a gimnàstica suau i per a entitats. A més, ara, se n'estan remodelant els accessos.

L'any vinent seguirem treballant per millorar la ciutat però, ara, el que vull és desitjar-vos a tots i a totes, de tot cor, molt bones festes i millor 2011!

**E**ntramos en la recta final del año y con ella llegan las fiestas navideñas. De nuevo, la ciudad hará el esfuerzo para acompañar como es debido a la ciudadanía en estos días marcados por la tradición y la celebración en familia. Ayuntamiento, entidades y comerciantes volveremos a llenar Sant Joan Despí de actividad. Volverán a su cita propuestas que forman parte ya de nuestro patrimonio navideño como son el Belén Viviente (esperemos que este año la climatología no nos juegue malas pasadas), la exposición de pesebres, el concierto de año nuevo y... evidentemente, la Noche de Reyes, la noche más mágica del año. Son estos algunos ejemplos de la programación navideña que ofrece la ciudad y que estará acompañada por el ambiente de la calle, un aspecto en el que nuestro comercio urbano es esencial. Por ello, el Ayuntamiento vuelve a colaborar con la iluminación de las calles comerciales, que incorporan este año más bombillas de bajo consumo.

### Acabamos de abrir nuevas pistas de pàdel y en enero, el Bicibox

La implicació de todos y todas volverá a ser la garantía para vivir intensamente la Navidad en la ciudad. E igualmente para seguir tirando adelante proyectos e iniciativas el próximo año. El primer ejemplo que tendremos en 2011 será la entrada en servicio del sistema de aparcamiento seguro de bicicletas, Bicibox. En Sant Joan Despí realizaremos la prueba piloto para comprobar el buen funcionamiento del sistema y corregir posibles disfunciones antes de la implantación en los municipios del área metropolitana. Por ello, pedimos a personas aficionadas a la bicicleta que nos ayuden a hacer este primer test, utilizando los 18 aparcamientos que tendremos. Por otra parte, quiero destacar la entrada en servicio de las nuevas pistas de pàdel del polideportivo Francesc Calvet, que también ha estrenado nuevas salas para gimnasia suave y para entidades. Además, ahora, se están remodelando los accesos.

El año próximo seguiremos trabajando para mejorar la ciudad pero, ahora, lo que quiero es desearos a todos y a todas, de todo corazón, muy felices fiestas y un mejor 2011!



Experiència pilot per assajar el seu funcionament abans d'estendre-ho a la resta de l'àrea metropolitana

# Sant Joan Despí provarà el Bicibox al gener

Les persones que vulguin provar com funciona aquest sistema, una xarxa d'aparcaments segurs per a bicis, poden inscriure's fins al 31 de desembre • A Sant Joan Despí s'instal·laran 18 mòduls



## El bicibox a Sant Joan Despí

18 mòduls (amb energia solar) a tots els barris  
10 Bicibox per a 14 bicicletes i altres 8 per a 7 bicis  
En total, aparcaments segurs per a 196 bicis  
Al costat de parades de transport públic i d'equipaments

Els 18 mòduls tenen unes mides similars. Els de capacitat per a 14 bicis fan una alçada de 3,2 metres –incloent-hi la placa solar–, una amplada de 6,3 metres i una profunditat de 2,6 m. Els de 7 bicicletes fan una alçada de 3 metres, una amplada de 5,2 i una profunditat de 2 metres

La ciutadania de Sant Joan Despí serà la primera de l'àrea metropolitana que comprovarà com funciona el sistema del Bicibox, un projecte que promou una xarxa d'aparcaments segurs per a bicicletes amb l'objectiu d'afavorir l'ús d'aquest mitjà de transport en els nostres desplaçaments habituals.

L'Entitat Metropolitana del Transport (EMT) i l'Ajuntament han organitzat una prova pilot que només es farà a Sant Joan Despí amb la col·laboració de persones voluntàries que seran les encarregades de comprovar el correcte funcionament del

Bicibox abans d'implantar-lo a la resta de ciutats de l'àrea metropolitana, prevista per a la propera primavera. L'objectiu és senzill. Es tracta que els voluntaris, persones que habitualment utilitzen la bicicleta en els seus desplaçaments quotidians i potencials usuaris del Bicibox, provin el sistema per conèixer de primera mà i *in situ*, quins en són els avantatges i inconvenients.

### Les proves, al gener

Les persones que hi estiguin interessades han de ser majors de 18 anys o de 16 amb autorització familiar, i

s'han d'inscriure a l'Ajuntament, per correu electrònic o per telèfon fins al 31 de desembre (més informació a la pàgina següent). Les persones voluntàries tindran l'oportunitat d'assajar com funciona el Bicibox en els 18 prototips que s'instal·laran a tots els barris de la ciutat al gener. La prova s'allargarà durant tot aquest mes i després serà moment de fer un balanç per recollir totes les opinions i incorporar els suggeriments per millorar el sistema. És, doncs, una oportunitat única de participar en un projecte que de ben segur canviarà el concepte de mobilitat en les

ciutats de l'àrea metropolitana de Barcelona que tindran el Bicibox.

A Sant Joan Despí s'instal·laran 18 mòduls, 10 amb capacitat per a 14 bicis i 8 per a 7, en tots els barris, distribuïts de manera estratègica, a prop d'estacions de transport públic per afavorir la intermodalitat, o al costat d'equipaments que habitualment registren una afluència considerable de persones, com l'hospital, la biblioteca o els poliesportius.

### Com funcionarà?

Quan s'estengui a l'àrea metropolitana, el sistema funcionarà mitjançant un registre d'usuaris que pagaran 35 euros anualment. Això donarà dret a estacionar la bicicleta en qualsevol dels aparcaments de la xarxa per un màxim de 12 hores durant una jornada. Superat aquest temps es cobrarà un suplement. El sistema de pagament serà mitjançant targeta sense contacte. A més, el sistema destaca per la seva flexibilitat i sostenibilitat: s'alimenta amb energia solar ja que els mòduls incorporen plaques i la instal·lació requereix d'una obra mínima, fet que permet atendre un increment temporal de la demanda en llocs concrets.



*Els prototips del Bicibox estan en la recta final de la fase de construcció. A la imatge, com quedaria una bicicleta dins del Bicibox*

Per anar a estudiar, a treballar , agafar el transport públic...

...fas servir habitualment la bicicleta?

participa i fes-te **VOLUNTARI**  
per provar el **BICIBOX**

Inscripcions fins **al 31 de desembre:**

per **correu electrònic:** [bicibox@sjdespi.net](mailto:bicibox@sjdespi.net),

per **telèfon:** 93 480 60 09,

**presencialment** a l'Ajuntament (Gabinet d'Alcaldia).

*Cal ser usuari habitual de la bicicleta i tenir més de 18 anys (a partir de 16, amb autorització familiar). En el moment de fer les inscripcions cal afegir les següents dades: nom, cognoms, edat, adreça, telèfon fix i mòbil, correu electrònic i especificar quin és l'ús habitual que fas amb la bicicleta (per anar a estudiar, treballar...).*





El Ayuntamiento lleva invertido este año 33.000 euros en mejoras de la vía pública

# Mantener el espacio público en buenas condiciones, una tarea de todos y todas

Cambiar farolas, sustituir bancos o papeleras dañadas, renovar mobiliario urbano, mejorar las zonas infantiles... una labor diaria que ayuda a mantener la calidad de la ciudad



Algunas de las mejoras que se han realizado en el mobiliario urbano: nuevos bancos en la calle Gran Capità, juego infantil en la plaza Mercè Rodoreda y vallado de la zona infantil de la calle de la Barca, que se ha reparado

**A**rreglar calles, construir nuevos equipamientos, invertir en nuevas infraestructuras, son, sin duda, proyectos necesarios para una ciudad. Sin embargo, el Ayuntamiento realiza otras intervenciones en el espacio público que, no por disponer de menos presupuesto, son menos importantes para la ciudadanía. Al contrario. El consistorio incrementa año tras año las partidas destinadas a la sustitución y renovación de elementos como bancos, farolas, papeleras o juegos infantiles,

para mantener la calidad en el espacio público.

## Elementos que hacen ciudad

Este año se han invertido casi 33.000 euros en la instalación de nuevos elementos en la vía pública. Entre las inversiones se encuentra la reparación de vallados de las zonas infantiles, en las que también se llevarán a cabo intervenciones en el pavimento elástico próximamente (como en la plaza Rosa Sensat, donde se invertirán 8.600 euros) o la sustitución de algunos juegos,

como en la plaza Mercè Rodoreda. Recientemente también se han sustituido los bancos de la rambla Josep Maria Jujol y de la calle Gran Capitán y se han reparado los de la plaza del Mercat. Además se han repintado todos los bancos. Además, el Departamento de Vía Pública, Servicios Municipales y Mantenimiento, repone constantemente elementos, como papeleras, cuando están dañadas. De hecho, cada año se destinan unos 24.000 euros en el mantenimiento general de la ciudad.

Cal actuar amb civisme per evitar un problema estètic i, sobretot, higiènic

# Els desperfectes provocats per les miccions dels gossos tenen un cost de 20.000 euros

Les pixarades provoquen la mort de les plantes de les zones enjardinades i fan malbé elements com els fanals, que moltes vegades s'han de substituir per perill que caiguin

**C**ontrolar el lloc on orinen els nostres gossos és a vegades complicat. Tot i això, hem d'evitar que miccionin en elements de l'espai públic, com ara fanals, bancs o zones enjardinades i, per descomptat en zones infantils, perquè més enllà de ser un problema estètic, també són un problema higiènic i econòmic. Aquest any, l'Ajuntament substituirà set fanals que, a causa de les reiterades pixades i el pas del temps, estan a punt de caure. Les zones enjardinades també pateixen les conseqüències ja que les plantes es pansen i s'han de reposar periòdicament. En total, l'Ajuntament inverteix al voltant de 20.000 euros en la millora de l'espai afectat. Per exemple, enguany s'han destinat més de 6.600 en la replantació d'espais verds o 4.900 en fanals. Amb la col·laboració de tothom hem de contribuir a evitar la degradació del mobiliari urbà. De fet, l'ordenança de civisme inclou sancions d'entre 151 i 300 euros si els animals de companyia fan les seves dejeccions fora dels espais habilitats.



*A les imatges es pot apreciar els danys provocats per les miccions al mobiliari. A l'última foto, al carrer Bon Viatge, les plantes petites s'acaben de replantar per substituir unes que es van pansir*

## L'apunt cívic

També hi ha molts ciutadans i ciutadanes que no només recullen les deposicions de les seves mascotes, fins i tot porten una ampolla amb aigua i sabó per ruixar el terra després de recollir les caques. També hi ha exemples de persones amb actituds molt cíviques.

## Els pipicans a Sant Joan Despí

A Sant Joan Despí tenim set pipicans i n'hi ha previstos dos més al parc de la Font Santa, ara en plena ampliació. Localitza el que tinguis més a prop de casa teva i fes-lo servir. Mantenir el nostre espai públic net és cosa de tothom:

- C/ Torreblanca amb carrer de Rubió i Tudurí
- Av. de la Generalitat
- Parc de Sant Pancraç
- C/ Vinyolí amb el carrer Montjuïc
- Parc del Mil·lenari
- Carretera de Sant Feliu amb Camí de la Moixeta



# Portes obertes a les escoles al gener

És previst que a començament de febrer s'obri el termini per a la preinscripció escolar. Els centres preparen ja jornades de portes obertes per als pares i mares

**A**mb el nou any comença també el procés per a la matriculació escolar, que ja es va avançar l'any passat per tal d'avançar-lo al nou calendari. Les escoles i instituts de la ciutat preparen ja, doncs, tot el procés per a la matriculació que, inicialment, començarà a principi del mes de febrer amb la preinscripció (tot i que encara no és oficial, possiblement es durà a terme entre els dies 2 i 16 de febrer). Abans, però, s'organitzen les tradicionals jornades de portes obertes, adreçades a pares i mares amb l'objectiu de donar a conèixer amb detall l'oferta de cada centre.

Sant Joan Despí disposa d'una ampla xarxa de centres públics, tots amb un bon nivell i equipaments: 8 escoles d'infantil i primària i 2 instituts d'educació secundària obligatòria. En l'àmbit de l'ESO, a més, s'organitza una sessió informativa el 13 de gener on s'explica el funcionament d'aquesta etapa educativa.

## Jornades de portes obertes als centres d'infantil i primària

### **Escola PAU CASALS,**

dilluns 24 de gener, a les 15.15 hores, i dijous 27, a les 9.15 h.

### **Escola SANT FRANCESC D'ASSÍS,**

dimarts 25 de gener, a les 9.15 hores, i dijous 27 de gener, a les 15.15 h.

### **Escola ESPAI 3,**

dimecres 26 de gener a les 9.15 h i dimarts 25 de gener, a les 15.15 h.

### **Escola PAU CASALS,**

dijous 27 de gener, a les 9.15 h, i dilluns 24 de gener, a les 15.15 h.

### **Escola ROSER CAPDEVILA,**

dijous 27 de gener, a les 9.15 h i a les 15.15 h.

### **Escola JOAN PERICH VALLS,**

divendres 28 de gener a les 9.15 h, i dimecres 26 de gener, a les 15.15 h.

Centres concertats (cal cita prèvia):

GRAN CAPITÀ 25 i 26 de gener, ATENEU INSTRUCTIU, 15 de gener i EL BROT (més informació al centre, 93 477 11 95).

## Jornades de portes obertes als instituts de secundària

### **Institut FRANCESC FERRER I GUÀRDIA,**

dimecres, 19 de de gener a les 18.45 hores

### **Institut JAUME SALVADOR I PEDROL,**

dimecres 26 de gener a les 17.15 h (ESO) i a les 18.45 h (ESO i Batxillerat)

**Sessió informativa:** *La secundària als instituts de Sant Joan Despí,* el 13 de gener, a les 18.30 h, a l'Àrea (av. Barcelona, 41)

## Noves sessions formatives per a pares i mares.

El Departament d'Educació prepara un nou cicle de sessions de formació i assessorament per a famílies amb fills i filles en educació infantil i primària. Els pares amb fills de 6 a 11 s'hi poden apuntar fins al 28 de gener (les sessions seran el 23 de febrer, els dies 2, 16, 23 i 30 de març i el 6 d'abril). Respecte als pares amb infants de 0 a 3, s'hi poden inscriure fins al 21 de febrer (hi haurà sessió els dies 1, 8, 15 i 22 de febrer, i el 1, 15 i 22 de març). Aquestes jornades es faran de 10 a 11.30 h (el grup de 0 a 3) i de 15.15 a 16.45 h (el grup de 6 a 11), a l'Àrea.

## Eleccions al Parlament. CiU, la força més votada a la ciutat.

Els resultats de les eleccions al Parlament de Catalunya a Sant Joan Despí, celebrades el passat 28 de novembre, van donar un 30,28% dels vots a CiU; un 25,35% al PSC; un 13,93% al PP; un 9,83% a ICV-EUiA; un 5,58% a Ciutadans i un 4,34% a ERC. La participació va arribar al 62,51%, fet que vol dir que 14.889 persones van exercir el seu dret a vot, d'un cens electoral total de 23.817 persones majors de 18 anys.

## La línia de bus L60 connecta amb l'hospital.

La línia d'autobusos L60 ha ampliat el seu recorregut tot arribant ara a l'hospital de Sant Joan Despí Moisès Broggi. La línia, que gestiona l'empresa Soler i Salulet, comunicava fins ara els municipis de Molins de Rei, Sant Vicenç dels Horts i Sant Feliu, i ara allarga el recorregut amb tres noves parades per arribar a Sant Just Desvern i a Sant Joan Despí. En direcció a Molins de Rei s'han incorporat cinc noves parades.



# El nou Consell dels Infants treballarà per la mobilitat sostenible i l'ús de la bicicleta

També treballaran en la creació d'un joc *on line* en anglès sobre Sant Joan Despí



Aquests nens i nenes representen les 7 escoles de primària de la ciutat. Durant el curs treballaran temes relatius a fomentar la utilització de la bicicleta

**E**l Consell dels Infants de Sant Joan Despí, un ens consultiu de l'Ajuntament de la ciutat en el qual estan representades les 7 escoles d'infantil i primària del municipi, ha arribat a la cinquena promoció. Dimarts, 23 de novembre, es va fer l'acte de constitució, presidit per l'alcalde, en el qual es van presentar els nois i noies que s'hi incorporen enguany. Enguany, l'alcalde, Antoni Poveda, va proposar

els joves consellers que desenvolupin projectes com fomentar la utilització de la bicicleta en els desplaçaments per la ciutat.

Els membres del Consell van avançar la seva intenció de continuar amb diferents projectes iniciats el curs anterior com ara un joc 'on line' en anglès sobre Sant Joan Despí, i altres de nous, com la creació d'un himne de la ciutat, a més de mantenir el contacte solidari amb les

dues escoles de Brikama (Gàmbia) amb les quals van participar en un projecte per fer arribar les noves tecnologies als estudiants d'aquests centres africans. A proposta de l'alcalde, treballaran també per promocionar la utilització de la bicicleta en la ciutat com a sistema sostenible de mobilitat urbana. De fet, aquest mes l'Ajuntament ha iniciat una campanya per tal de promoure que l'alumnat dels darrers cursos de primària, així com els de secundària, facin servir més la bicicleta com a sistema de desplaçament per anar i venir de l'escola. Cada dijous, els estudiants estan convocats a fer servir la bici tot participant activament en aquesta proposta que vol aconseguir conscienciar sobre la necessitat d'un nou model de mobilitat a la ciutat. El Consell dels Infants està format per 16 nois i noies de les 7 escoles de Sant Joan Despí, tant públiques com concertades, amb dos representants per cada escola, un de 5è curs i un de 6è de primària, i són escollits per la resta de companys d'escola.

## Balanç positiu de la campanya 'Anem a l'escola en bici'

La primera edició de la campanya *Anem a l'escola en bici* s'ha tancat amb un balanç molt positiu. Una festa, el 17 de desembre, va posar punt i final a aquesta activitat que convidava els infants de 5è i 6è, i els de la secundària, a anar a l'escola en bici els dijous, des del 21 d'octubre. En total, les vuit sortides han comptat amb 859 participants, és a dir, una mitjana d'un centenar d'escolars a la setmana. Els joves ciclistes han rebut una llanterna en agraïment a la seva participació i, a més, van participar en el sorteig d'una bicicleta.



sant joan despí  
millor en bici



Les obres tenen un pressupost de més de 200.000 euros

# L'institut Francesc Ferrer i Guàrdia es remodela per acollir el nou cicle sanitari

El centre es dotarà dels espais necessaris per realitzar les classes de la nova especialitat

L'institut Ferrer i Guàrdia va iniciar a final de novembre unes obres que milloraran les instal·lacions on s'imparteixen les classes dels cicles d'emergències sanitàries (nou d'aquest curs) i de cures auxiliars d'infermeria (en marxa des del curs passat). D'una banda, l'espai que ocupava l'antic cicle d'Instal·lació i manteniment electromecànic s'unificarà amb l'actual aula de cures auxiliars creant-ne dues de noves. També es faran vestidors.



Les obres, encara molt incipients, permetran guanyar al voltant de 500 metres quadrats

A més, es construirà una nova entrada, adaptada per a les ambulàncies i, al costat, dues aules per acollir un taller de

mecànica de vehicles sanitaris i un altre que simula l'interior d'un d'aquestes vehicles. Amb els treballs, el Departament de Sanitat guanyarà al voltant de 500 m<sup>2</sup>. Les obres tenen un pressupost de més de 200.000 euros.

## Més d'un miler de nens i nenes pinten, canten i ballen per reivindicar els Drets dels Infants



El lliurament dels premis del Concurs de Drets dels Infants va comptar, el 18 de novembre, amb un convidat d'excepció, el grup Macedònia (imatge de la dreta). La novetat d'aquesta edició ha estat la preparació d'un videoclip per l'alumnat de 5è i 6è en comptes de fer un dibuix, com es feia habitualment. A la foto més gran, els guanyadors dels clips: millor coreografia (escola Pau Casals), millor lletra (Joan Perich Valls) i millor videoclip (Sant Francesc d'Assís); a la imatge del costat, els guanyadors de 3r i 4t, Carla Martín, Silke Romna, Víctor Sabaté i de 1r i 2n Biel Palou, Andreu Miret i Pol Tobella. Tots els videoclips es poden veure al web [www.sjdespi.cat](http://www.sjdespi.cat) (anant a l'apartat Cooperació).





# El Centre de Formació de Persones Adultes rep el distintiu d'Escola Verda

És el primer centre educatiu de Sant Joan Despí que l'aconsegueix

**E**l passat 10 de novembre, la Generalitat va lliurar a 156 centres educatius catalans el distintiu que els reconeix com a *escoles verdes*. Entre elles n'hi ha una de Sant Joan Despí, el Centre de Formació de Persones Adultes Arquitecte Jujol, el primer de la ciutat a rebre aquesta distinció que reconeix la tasca i la implicació de l'escola en desenvolupar criteris que siguin sostenibles.

Segons explica Carme Pavón, una de les professores que coordina el projecte, juntament amb Montserrat Prat, aquest camí es va iniciar ara fa tres anys: “**teníem inquietuds per millorar, des del**

**punt de vista mediambiental, l'escola. Després de fer una diagnosi de la situació vam veure quines coses es podien millorar i vam redactar un projecte educatiu amb tres objectius per desenvolupar accions que ens portessin a rebre el distintiu d'Escola Verda**”. Tres anys després, el centre ha incorporat l'ambientalització al currículum educatiu de manera transversal en totes les assignatures. “**Si es fan visites, busquem llocs d'interès mediambiental, com la dessalinitzadora**” –explica Pavón–, en la gestió del centre “**reciclem els residus, convoquem les reunions 'on line' a través del moodle, fem ser-**

**vir gots reutilitzables...**” i fan difusió d'altres serveis, com la deixalleria. A partir d'aquests tres objectius (currículum, gestió del centre i difusió), l'escola ha fet un pas de gegant en crear un lloc més respectuós. El centre tindrà el distintiu durant tres anys, tot i que esperen revalidar-lo amb nous projectes.

## Xarxa d'escoles sostenibles

Les Escoles Verdes estan incloses en una xarxa més gran, la de les Escoles per a la Sostenibilitat de Catalunya (XESC). De fet, l'Ajuntament ha engrescat a tots els centres educatius per formar part d'aquesta xarxa.



La majoria de les gestions internes del centre, com ara les convocatòries de reunions, es fan de manera 'on line'

## El medi ambient, a les aules

Des de novembre es pot consultar a través del web municipal [www.sjdespi.cat](http://www.sjdespi.cat) totes les activitats mediambientals que desenvolupen les escoles de Sant Joan Despí. A la secció Medi Ambient us podeu descarregar o consultar el Pla d'Educació Ambiental (PEA). Al llibre 'on line' –a la fotografia, en podeu veure una imatge– també podeu consultar altres dades mediambientals de la ciutat.

**LLOC DE REALITZACIÓ**  
Espai agrari de St. Joan Despí

**MITJA DE TRANSPORT**  
Llibre del participant

**DURADA I HORARI**  
Quatre sessions: una teòrica i tres de pràctiques

**CALENDARITZACIÓ**  
De gener a juny

**EDAT**  
Jefe i nens de primària

**MATERIAL DIDÀCTIC**  
Zorrera educativa

**ANEX INFORMACIÓ**  
Deps de Medi Ambient i d'Educació de l'Ajuntament de Sant Joan Despí  
Centre Mediambiental  
Ave. Tel. 902 032 625



**l'hort a la taula**

Molts infants no coneixen els mètodes tradicionals de conservació dels aliments (conserves, mermelades...). A més, difícilment relacionen els productes del camp amb les plantes corresponents.

En aquesta activitat veurem com es cultiven tomàquets o pomes, els tastarem i posteriorment aprendrem a fer conserves o mermelades que després ens emportarem a casa.

**LLOC DE REALITZACIÓ**  
Espai agrari de St. Joan Despí

**MITJA DE TRANSPORT**  
A càrrec del participant

**DURADA I HORARI**  
Quatre sessions: una teòrica i tres de pràctiques

**CALENDARITZACIÓ**  
De gener a juny

**EDAT**  
Totes mitja de primària

**MATERIAL DIDÀCTIC**  
Dossier educatiu

**ANEX INFORMACIÓ**  
Deps de Medi Ambient i d'Educació de l'Ajuntament de Sant Joan Despí  
Centre Mediambiental  
Ave. Tel. 902 032 625



**treballem l'hort**

Amb aquesta activitat posem a disposició de les escoles un camp per tal de tenir cura d'un hort dins de l'espai agrari de la nostra ciutat, ferri les diferents tasques que es deriven (preparació del terreny, adobats, recs, replantar i terra, tenir males herbes, conèixer les plagues, recollir la collita...).

Els infants podran conèixer el cicle de les plantes de l'hort i emportar-se a casa la collita (enllams, colís, bledes, cebes, patates, alls, etc)

Trabajan durante seis meses en el Ayuntamiento

# Cinco planes de empleo permiten la contratación de 43 personas paradas

Los empleados desarrollan trabajos en ámbitos como el mantenimiento de la vía pública



## Los nuevos planes de empleo

- Mantenimiento márgenes del río (9); vigilancia zona hortícola (18); conservación de espacios públicos (9); mediación social (4) y gestión administrativa (3).
- Duración del contrato: 6 meses (incluidas 30 horas de formación)

*Trabajadores del plan de ocupación de conservación del espacio público*

A mediados de noviembre, 43 ciudadanos (34 hombres y 9 mujeres) de Sant Joan Des- pí que estaban en paro comenzaron a trabajar en el Ayuntamiento gracias a cinco nuevos planes de empleo impul-

sados por la Generalitat y la administración local. Las personas contratadas, de más de 30 años y con especiales dificultades para encontrar un trabajo, desarrollan labores muy diferentes: trabajos de mantenimiento de los márgenes

del río, vigilancia de la zona hortícola, conservación de los espacios públicos, mediación social e intercultural y formación en el ámbito de la gestión administrativa. Estarán contratadas durante los próximos seis meses.



*En la superior, alumnos del Ferrer i Guàrdia en la residencia Sophos. En la inferior, visita a la empresa Europastry*

## Escuela y empresa, de la mano

Con el objetivo de acercar el ámbito educativo al laboral y empresarial, el Departament de Foment de l'Ocupació i Comerç organiza periódicamente visitas a empresas. Sin duda, la mejor manera de acercarse *in situ* a la realidad laboral. En las últimas semanas se han realizado tres. Por un lado, 30 alumnos del instituto Francesc Ferrer i Guàrdia de los ciclos formativos de curas auxiliares de enfermería y de emergencias sanitarias visitaron la residencia Sophos para conocer de cerca su funcionamiento. Mientras que, en el marco del programa *Igual@t i fes-te lloc!*, 15 mujeres que se forman en gestión y organización de servicios de dietética y nutrición visitaron la cocina de la escuela Joan Perich Valls, gestionada por Donavol. Otras 15 mujeres estuvieron en la empresa Europastry, dedicada a la producción y distribución de masas congeladas.





El alcalde, Antoni Poveda, ante los más de 200 comerciantes que asistieron a la cuarta edición de la 'Trobada anual del comerç urbà'

## IV Encuentro del Comercio de Sant Joan Despí

# Los retos del comercio local del futuro

La celebración de FiraDespí o la excelente acogida de la tarjeta *Sant Joan Despí Comerç*, marcan este acto que invita al tejido comercial a reflexionar y hacer balance del año

**E**l Foment Cultural i Artístic acogió el 9 de noviembre el IV Encuentro del Comercio de Sant Joan Despí, un espacio que, a punto de finalizar el año, invita al sector a hacer balance de las actividades desarrolladas a lo largo de este 2010: dinamización, campañas de promoción, formación y la apuesta, cada vez más necesaria, del fomento del asociacionismo para fortalecer el modelo de comercio urbano.

En este sentido, el alcalde, Antoni Poveda, destacó que **“es necesario hacer una apuesta decidida para ser más competitivos, modernizar nuestros comercios y hacer más atractiva la oferta. Tenemos que aprovechar la calidad que nos ofrece el espacio público de la ciudad para consolidar los ejes comerciales”**. Poveda animó a los comerciantes a trabajar para hacer de Sant Joan Despí un centro comercial abierto integrado por un comercio urbano que ha de ser fuerte.

La celebración de FiraDespí –los pasados 16 y 23 de octubre– centró una buena parte de las intervenciones, con un balance muy positivo del nuevo modelo de feria en la calle. Tema igualmente destacado fue otra de las novedades más relevantes del último año comercial: la puesta en marcha de la tarjeta de fidelización

Sant Joan Despí Comerç, gestionada por la asociación de comerciantes Activa Despí con el apoyo de la Caixa y el Ayuntamiento. La presidenta de la asociación, Soledad Jiménez, destacó el éxito de la implantación de esta tarjeta, con más de 60 comercios adheridos y 400 personas que la utilizan de manera habitual cuando realizan sus compras. Sólo durante las dos jornadas de FiraDespí se formalizaron 200 tarjetas. Antes de finalizar el acto, el alcalde entregó dos placas conmemorativas a Confeccions Angelina y Casa Rojo que este año han celebrado 75 y 50 años respectivamente.

zación Sant Joan Despí Comerç, gestionada por la asociación de comerciantes Activa Despí con el apoyo de la Caixa y el Ayuntamiento. La presidenta de la asociación, Soledad Jiménez, destacó el éxito de la implantación de esta tarjeta, con más de 60 comercios adheridos y 400 personas que la utilizan de manera habitual cuando realizan sus compras. Sólo durante las dos jornadas de FiraDespí se formalizaron 200 tarjetas. Antes de finalizar el acto, el alcalde entregó dos placas conmemorativas a Confeccions Angelina y Casa Rojo que este año han celebrado 75 y 50 años respectivamente.

Antes de finalizar el acto, el alcalde entregó dos placas conmemorativas a Confeccions Angelina y Casa Rojo que este año han celebrado 75 y 50 años respectivamente.



**600 euros en compras.** Así de contento se mostraba Agustín Tena (en la fotografía, a la izquierda), ganador del sorteo que, en el marco de FiraDespí, regalaba un cheque de 600 euros para gastar en las tiendas que han participado en la última edición de la feria. Tena realizó diferentes compras tanto para él como algunos de sus familiares en los comercios de la ciudad.



A l'esquerra, un dels moments de l'acte simbòlic d'encesa dels llums de Nadal a les Planes; a la dreta, al barri Centre, una nena mostra les ovelles que es van lliurar perquè es col·loquin als arbres de Nadal

# L'encesa dels llums dóna el tret de sortida a la campanya comercial de Nadal

Els mercats municipals i l'associació de comerciants Activa Despí realitzen descomptes per incentivar les compres i premiar la fidelitat de la clientela

**A**rriba Nadal i el comerç de Sant Joan Despí, amb la col·laboració de l'Ajuntament, torna a posar fil a l'agulla per fer mostrar a la seva clientela tot el que ofereix el teixit comercial de la ciutat durant aquestes festes. Un any més, l'encesa simbòlica de la il·luminació nadalenca que es va fer el passat 3 de desembre va donar el tret de sortida a la campanya. Enguany, al voltant d'una quinzena de carrers, els més comercials, s'han guarnit amb llums de Nadal, una bona part del qual són de *leds*, un sistema eficient d'il·luminació que estalvia més que el tradicional.

## Campanyes als mercats i botigues

La campanya comercial de Nadal convidarà novament a comprar al comerç local, destacant que aquí s'hi pot trobar de tot. Aquesta omplirà els espais de publicitat al carrer i, a més, identificarà les botigues de la ciutat amb un cartell. Els establiments que emboliquen regals de Nadal tindran adhesius de la campanya. Per la seva banda, l'associació comercial

Activa Despí torna a organitzar la campanya *Aquest Nadal compra i rasca amb el comerç*. Fins al 6 de gener es repartiran centenars de regals directes a través de targetes 'compra i rasca', així com 1.000 euros en vals de compra als establiments associats. Les targetes es podran aconseguir als comerços adherits a Activa Despí.



La campanya comercial convida els ciutadans a fer les compres a la ciutat

Els paradistes del mercat municipal del Centre obsequiaran amb un regal les compres dels dies 23 i 24 de desembre a través de la campanya *Si un regal vols tenir, al mercat has de venir*. Per la seva banda, el de les Planes organitza un concurs de dibuix de Nadal, fins al 21 de desembre de 2010. Els infants de 4 a 10 anys podran

dibuixar les tardes dels dimarts i dels divendres, de 17.30 a 19 hores. Hi haurà tres premis que s'entregaran el 4 de gener a les 12.30 hores. També s'organitza una degustació de productes del mercat el dia 17 de desembre de 2010.



# “Disfruto dibuixant, per a mi és com respirar”

*Pensar en Roser Capdevila és pensar en il·lustracions infantils i, sobretot, en els personatges que l'han fet més famosa, les Tres Bessones, la Teresa, l'Anna i l'Helena. Aquestes simpàtiques nenes -inspirades en les seves pròpies filles- han donat la volta al món. La seva feina, però, va més enllà, ja que ha fet publicat més de 300 títols arreu del món. La seva vinculació amb Sant Joan Despí anirà més enllà d'aquest cartell, ja que la nova escola de les Planes, fruit de la fusió de La Unió i el Pascual Cañís, portarà el seu nom.*

**Quan rep l'encàrrec de fer el cartell de Nadal de Sant Joan Despí en què s'inspira?**

És un cartell que té una mica de tot. M'inspiro en el comerç, en els nens, que sigui lluminós, fàcil d'entendre, això és molt important. El cartellisme ha de ser fàcil d'entendre, ha de captar l'impacte, que el cartell et parli de seguida, sense haver de llegir. Les imatges són les que venen el producte, per això han de ser unes imatges que et parlin, però que et parlin ràpid. Vaig pensar en això, jugar amb les inicials de Sant Joan Despí i el tema de les caixes. Amb les caixes estic molt sensibilitzada perquè veig la destrossa de caixes llençades pels carrers, i em fa un mal al cor terrible. M'he dedicat molt a reciclar caixes, he fet moltes coses amb caixes i quan vaig pel carrer i veig aquells munts de cartrons penso en la quantitat d'arbres, de boscos que ens estem carregant per després llençar-les. La caixa per a mi té molt de valor. A més, no oblidem que estan molt relacionades amb les sorpreses.

**-El seu nom encara estarà més lligat a la ciutat perquè hi ha una escola que portarà el seu nom... li va fer il·lusió?**

-Sí, està en tràmits però sembla que està a punt d'aprovar-se. Primer vaig dir que no perquè n'hi ha una a Polinyà i a Terrassa, i potser era exagerat tres escoles amb el meu nom. Ara estic viva i posar noms... això generalment es fa amb els morts! Però com a les escoles de Terrassa i de Polinyà estan tan contents que una persona viva porti el nom del centre, doncs vaig veure que també a Sant Joan Despí els podia fer il·lusió. És molt maco, em sento molt reconeguda i estimada.

**-La vinculació amb la il·lustració infantil gairebé l'ha acompanyat sempre en la seva carrera... per què el món dels infants?**

-És una cosa que es porta a dintre. Sempre m'ha agradat molt el dibuix, i sobretot la il·lustració, tot i que també la reivindico per a adults, he il·lustrat llibres de poemes, guies de salut... Però sobretot dirigida a nens i nenes perquè és el que em surt, les vocacions van repartides, per sort.

**-En l'actualitat en quins projectes treballa?**

-Ara ja no treballo, em dedico a dibuixar per a mi, a sortir amb els amics, amb la família, a veure exposicions, però com que ara no hi veig bé, em canso molt dibuixant. Això -en referència al cartell de Sant Joan Despí- ha sigut un esforç però estic molt contenta d'haver-ho fet. Disfruto dibuixant, he sigut molt feliç, estic molt contenta de la feina que he fet a la meua vida, per a mi dibuixar és com respirar, ara faig coses d'aquarel·les, no tinc la pressió de quan treballava...

Capdevila es va acomiadar amb un desig: “que tot els vagi molt bé als santjoanencs, que tothom estigui content, i sobretot els infants. Aquestes festes van dirigides a tothom però les festes de Nadal respiren molt a nens”.



**L'ovella de Sant Joan, protagonista del cartell.** Capdevila, a casa seva, ens va explicar el significat del dibuix que hi ha dins de cadascuna de les caixes que configuren el cartell de Nadal. “Em va agradar la idea d'utilitzar les inicials de Sant Joan Despí que, al cartell tenen el següent significat: la essa és sorpresa, la a, adorn, la ena, neules, la te, tió, la jota, joquina, la o, ovella, la a, arbre, la ena, ninos, la de, dolços, la e, estrella, la essa, sopera, la p de pollastre... i bones festes, amb cava, per descomptat”. En destaca l'ovella, en clara relació a l'escut de la ciutat.



# El Belén Viviente, en el parque Sant Pancraç

Del 24 al 27 de diciembre, las escenas más importantes del nacimiento de Jesús cobran vida



A la derecha, una de las escenas más tradicionales del Belén Viviente que en esta edición podremos visitar en el parque de Sant Pancraç

Los personajes más relevantes que rodearon el nacimiento de Jesucristo cobrarán de nuevo vida en el Belén que, desde hace 19 años, organiza el Centro Cultural Andaluz Vicente Aleixandre. Este año la actividad, que cuenta con el apoyo de unos cien voluntarios, se traslada al parque de Sant Pancraç

ya que el de la Font Santa se encuentra inmerso en unas obras que ampliarán este pulmón verde de la ciudad. Así pues, el belén se podrá visitar del 24 al 27 de diciembre de 18.30 a 20.30 h. El Belén, uno de los atractivos de las fiestas navideñas en la ciudad, muestra ofrece también una interesante mues-

tra de oficios algunos de los cuáles aún perduran, como herreros o alfareros. A pesar de que uno de los accesos se situará en el paseo del Canal, se recomienda que las personas de movilidad reducida o que, por ejemplo, lleven cochecito de bebé, accedan por la calle Pau Casals.

## Pessebres petits, però plens de detalls

Del 19 de desembre al 9 de gener, l'ermita del Bon Viatge acull la 54a edició de l'Exposició de Pessebres

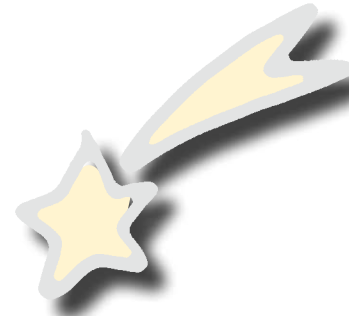
I, sense dubte, un altre dels atractius del Nadal santjoanenc és l'Exposició de Pessebres, que enguany arriba a la 54a edició. Una tradició que no passa de moda i que any rere any els membres de l'Associació de Pessbristes s'encarreguen de mantenir amb vida. L'ermita del Bon Viatge acollirà al voltant d'una quinzena de pessebres a petita escala, autèntiques joies d'art, que tot i les seves dimensions, no els manca cap detall. L'exposició s'inaugurarà el 19 de desembre a les 13 hores. Consulteu els horaris al programa que rebreu a casa.





# El Nadal, per viure'l a la ciutat

Sigui quina sigui la teva edat, segur que aquestes festes trobaràs alguna activitat per no avorrit-te



## Infants, és hora de fer cagar el tió, 17 i 18 de desembre



Reserveu les vostres forces perquè fer cagar el tió és una feina dura. Els nens i les nenes que hi vulguin participar poden fer-ho el dia 17 a la plaça de l'Estatut (a les 18 h) amb una festa que inclou una actuació infantil i una xocolatada. El dia 18 (a les 11.30 h) tindreu una nova oportunitat, aquest cop a la plaça del Mercat. Un grup d'animació i una xocolatada popular animaran l'ambient. Coincidint amb l'activitat s'instal·larà el mercat d'intercanvi de llibres (*bookcrossing*), així que recorda portar un llibre per fer l'intercanvi.

## Més activitats

### Concurs Exposició Ornitològica

19 de desembre, d'11 a 13.30 h al Centre Cívic de les Planes.

### Concert de Nadal

18 de desembre, a l'Auditori Miquel Martí i Pol. A càrrec de l'Escola de Música Enric Granados.

### Festes de Cap d'Any

30 i 31 de desembre. El dia 30 es farà un ball al Casal de la Gent Gran i el 31 el jovent dirà adéu a l'any amb una festa que es farà al casal de joves El Bulevard i que està organitzada per Creu Roja Joventut.

### Concert d'Any Nou

2 de gener. El tradicional concert del Cor La Flora a l'església de Sant Joan Baptista comptarà amb els solistes Mireia Dolç, Josep-Lluís Blanch i Mario-Luis de la Vega, acompanyats al piano per Xavier Dolç.

### Sardanes

26 de desembre, a les 12 h, a la plaça de l'Ermita amb la Cobla Principal del Llobregat.



## Festa de la Gent Gran, 22 de desembre poliesportiu del Mig

És una de les dates més esperades. El poliesportiu del Mig es tornarà a omplir de gom a gom per gaudir d'una estona en companyia, ballar i participar d'una xocolatada per reposar forces. És imprescindible presentar el tiquet, que es pot adquirir abans del 17 de desembre.

## Reinventar la teva vida, activitats al Casal de Joves, 20, 21 i 22 de desembre

El Bulevard aposta per acabar l'any amb tallers que ens ajudaran a redissenyar mobles, roba i complements. Més informació i inscripcions al casal de joves. Activitat emmarcada en la setmana de la prevenció de residus de Sant Joan Despí.







## Els patges reials recolliran les cartes als Reis els dies 3 i 4 de gener

L'astròleg Sadurní rebrà els infants al seu tendal màgic, que s'aixecarà davant de l'Àrea

Els nens i nenes que vulguin deixar personalment la seva carta als patges reials perquè aquests el donin als Reis Mags de l'Orient hauran d'anar els dies 3 i 4 de gener (de 18 a 20.30 h) fins al tendal màgic que l'astròleg Sadurní aixecarà davant de l'Àrea de Serveis

a la Persona. En Sadurní explicarà als infants les darreres notícies sobre el llarg viatge que estan fent els Reis des de l'Orient. De fet, l'astròleg vigila molt de prop les passes reials des de fa setmanes des de la Torre de la Creu, un lloc privilegiat.

I si també voleu enviar les vostres cartes de forma 'on line' podeu fer-ho a través del web municipal [www.sjdespi.cat](http://www.sjdespi.cat) o bé a través del web que la Comissió de Reis va posar en marxa l'any passat:

[www.reismags.despientitats.cat](http://www.reismags.despientitats.cat).



L'Astròleg Sadurní explicarà als infants totes les novetats sobre l'arribada dels Reis



**L'actualitat sobre al Reis Mags, al web:**

[www.reismags.despientitats.cat](http://www.reismags.despientitats.cat) Seguir l'actualitat del Nadal, enviar les cartes a Ses Majestats o saber com es fa un tortell de Reis són algunes de les informacions que podeu trobar al web que la Comissió de Reis va posar en marxa l'any passat.





L'element màgic que confeccionaran els infants amb l'astròleg Sadurní serà clau

# Una cavalcada plena de màgia

Ses Majestats arribaran al recinte firal el 5 de gener a les 16.45 h i iniciaran la cavalcada a les 18 h per tots els barris • La participació de tots i totes serà necessària perquè la seva arribada sigui màgica

L'arribada dels Reis sempre és una sorpresa. Aquest any l'astròleg Sadurní ja ens ha comunicat que necessitarà més que mai la participació de totes les famílies que vagin al recinte firal (ayinguda Mare de Déu de Montserrat, a partir de les 16.45 h) perquè l'arribada sigui molt, molt màgica. Després de donar la benvinguda, els Reis iniciaran la cavalcada per tots els barris, i acabarà a la plaça de Catalunya, on l'alcalde, des de Can Negre, els entregará



La comitiva reial amb la seva cavalcada acabarà el recorregut a Can Negre envoltada d'un espectacle de llum i so

les claus que obren totes les llars envoltats en un espectacle de so i llum. Caramels per tot arreu. Durant la cavalcada es llençaran 3.000 quilos de caramels sense gluten, 300 dels quals arribats del comerç just.

## Recorregut de la cavalcada dels Reis per tots els barris

### Residencial Sant Joan 17.55 h

La cavalcada s'iniciarà des de la cantonada del carrer Fructuós Gelabert amb Sant Martí de l'Erm

### Les Planes 18.25 h

C. de John F. Kennedy,  
Pl. d'Espanya,  
C. de John F. Kennedy,  
C. de Pi i Sunyer,  
Pl. de Sant Joan,  
C. de Trias de Bes,  
C. de Sant Antoni i  
C. del Gran Capità

### Pla del Vent-Torreblanca 19.30 h

Av. de la Generalitat,  
Av. de Lluís Companys,  
C. de Rubió i Tudurí,  
Av. del Pla del Vent i  
Av. de la Generalitat

### Centre 20 h

C. de la Creu d'en Muntaner,  
C. de Catalunya,  
C. de Jacint Verdaguer,  
C. de Les Torres,  
C. de Rius i Taulet,  
Av. de Barcelona,  
C. del Bon Viatge,  
C. del Torrent d'en Negre i  
Pl. de Catalunya





# Per Nadal, més solidaris que mai

Recollida de joguines i la marató de TV3, que enguany recapta fons per investigar sobre les lesions medul·lars i cerebrals adquirides, entre les activitats

## Campanya de recollida de joguines, fins al 4 de gener



**Campanya de sensibilització i recollida de joguines, fins al 4 de gener.** Podeu deixar les joguines a la seu de l'Assemblea Local de la Creu Roja (carrer Samontà, 31) els dies 18 i 25 de desembre, i del 27 de desembre al 4 de gener de 17 a 20 h. Del 22 de desembre al 4 de gener es poden lliurar també als centres cívics Les Planes, Torreblan-

ca i Antoni Gaudí i al casal de joves El Bulevard. Els voluntaris de Creu Roja Joventut són els organitzadors d'aquesta campanya. A més, Ràdio Despí organitza la tradicional Ràdio Marató, prevista per al 18 de desembre i, el 19 de desembre l'AVV de l'Eixample, en col·laboració amb altres entitats, fa una Matinal Solidària de recollida de joguines i aliments.

**Partit de futbol solidari, 23 de desembre.** L'esport també tindrà una vessant solidària amb el partit que enfronta a representants de la política local amb membres de Ràdio Despí i Creu Roja Joventut. Serà el 23 de desembre a les 17 h al camp de Les Planes l'entrada serà una joguina.

## Sant Joan Despí amb *La Marató de TV3*, enguany dedicada a les lesions medul·lars i cerebrals adquirides



Sant Joan Despí torna a aportar el seu gra de sorra a *La Marató de TV3*, una iniciativa que recapta fons amb una programació especial i amb activitats populars. Es duran a terme diverses iniciatives: **des del 2 de novembre**, alumnat i professorat de l'escola El Gran Capità participen en activitats com mercats solidaris amb manualitats fetes per ells amb l'objectiu de recollir fons; el **17 de desembre**, els infants de l'Ateneu Instructiu ballen i canten a favor de *la Marató*, a més d'un berenar solidari, i el **19 de desembre** es fa la VI *Dansa Solidària amb la Marató* organitzada per Espai Físic. EscoladeDansa, a les 18 h a l'Auditori Miquel Martí i Pol, amb una mostra de coreografies i classes obertes de l'alumnat de l'escola. Per últim, el Club de Patinatge Artístic Sant Joan Despí va recaptar 2.451 euros en la gala *Patinem per vosaltres*, que es va fer al poliesportiu del Mig el **12 de desembre** amb la participació de professionals del patinatge de nivell nacional i internacional, a més dels patinadors del club.





# Más de 400 personas disponen del servicio de teleasistencia

Está dirigido a mayores de 80 años o con diferentes grados de dependencia

Durante 2010, 423 personas de Sant Joan Despí han podido disponer del servicio de teleasistencia destinado tanto a mayores de 80 años que viven solas, como a las que tienen diferentes grados de dependencia por enfermedad, problemática de movilidad, diversidad funcional, etc. Este aparato permite que la persona esté conectada las 24 horas del día los 365 días del año con una central de atención que responde inmediatamente en caso de emergencia. Sin duda, una herramienta que mejora notablemente su calidad de vida. La teleasistencia es un servicio gratuito dirigido a aquellas personas que cumplan los requisitos establecidos por el Departamento de Acción Social y Políticas de Igualdad. Para solicitarla se ha de contactar con el Equipo de Servicios Sociales que corresponda según el barrio.



La teleasistencia, una herramienta que mejora la calidad de vida

## Les associacions de dones es digitalitzen

En el marc del Programa Ende, que impulsen l'Institut Català de les Dones i la Secretaria de Telecomunicacions i Societat de la Informació per fomentar l'ús de les tecnologies de la informació i el coneixement (TIC) entre les associacions de dones, tres entitats de Sant Joan Despí -l'Associació de Dones Progressistes, Violeta, associació contra la violència de gènere, i l'Associació de Dones Montserrat Roig- han rebut equip informàtic compost per un ordinador portàtil, programari i una impressora. Les tres entitats també rebran formació específica per a la utilització de les TIC.

## Places lliures als tallers de dones

Si vols aprendre a fer patchwork o introduir-te en el món del bricolatge, encara queden places lliures dels tallers de dones. Més informació i inscripcions, Departament de Polítiques d'Igualtat (Àrea de Serveis a la Persona, 41) o bé a través del correu electrònic [dondespi@sjdespi.net](mailto:dondespi@sjdespi.net)



**Contra la violència de gènere.** La ciutat va mostrar el rebuig a la violència masclista amb activitats com una cadena humana, que va aplegar més de 200 persones; l'acte *No t'oblido*, que recorda amb una espelma i una representació teatralitzada les víctimes, i la lectura del manifest, enguany a càrrec de Fátima, Nouhaila i Gina, alumnes dels instituts i l'escola d'adults. L'Associació de Dones Progressistes també va fer una mostra de tallers.

Teatre Nu torna a Sant Joan Despí amb *La lluna d'en Joan*

## A l'hivern, més teatre a la ciutat

Una obra de suspens, *L'habitació de Verònica*, obre la temporada, el 4 de febrer

Sant Joan Despí torna a apostar pels espectacles dirigits al públic adult i familiar de primera línia en la nova temporada de teatre que aixecarà el teló el 4 de febrer amb un thriller, *L'habitació de Verònica* dirigida per Héctor Claramunt. El repartiment està farcit de cares conegudes de la petita pantalla, com en Pep Anton Muñoz i Mercè Montalà, d'*El cor de la ciutat* o Silvia Marty, d'*Amar en tiempos revueltos*. El cicle continua amb el teatre

gestual de la mà de Vol-Ras que presenta una visió molt peculiar de l'aigua; el teatre de paper japonès, una obra de Cia. Terranegra que meravellarà els més petits i les titelles de Teatre Nu amb *La lluna d'en Joan*.

En la línia de posar a l'abast de la ciutadania cultura a preus assequibles, hi haurà abonaments i altres descomptes com el programa 18/65, adreçat a les persones que enguany fan 18 o 65 anys.



***L'habitació de Verònica***, dirigida per Héctor Claramunt

**4 de febrer, a les 22 h, Auditori Miquel Martí i Pol**

És una apassionant obra de suspens basada en el llibre d'Ira Levin, autor de *Los niños del Brasil* o *La semilla del diablo*. Dirigida per Héctor Claramunt, un dels actors de *Los ojos de Julia*, que va obrir el festival de Sitges, l'espectacle compta amb actors de primera fila com Pep Anton Muñoz (en Peris del *Cor de la ciutat*), Mercè Montalà (parella de ficció d'en Peris, l'Àngela Monfort), Silvia Marty protagonista d'*Un paso adelante* o *Hospital Central*, i el mateix Claramunt.



***Capsa de curculles***, de Cia. Terranegra

**27 de febrer, a les 12 h, Foment Cultural i Artístic**

La primera proposta infantil del cicle ens dona l'oportunitat de conèixer la tècnica de Kamishibai o teatre de paper japonès. La protagonista d'aquesta obra delicada és Sakura, una nena que converteix el que troba en instruments musicals molt singulars. La música, en directe, transportarà els més petits a un món imaginari. El 2009 *La capsa de curculles* es va convertir també en un llibre il·lustrat amb CD perquè els infants puguin, en qualsevol moment, gaudir d'aquest espectacle.



***SGAG, Societat General d'Aigües Globals***, de Vol-Ras

**11 de març, a les 22 h, Auditori Miquel Martí i Pol**

Vol-Ras, pioners del teatre gestual -es va fundar l'any 1980- ens porta una obra, *SGAG, Societat General d'Aigües Globals*, on l'aigua és la protagonista absoluta, en el nostre dia a dia, en l'amor, en l'esport... Vol-Ras ens tornarà a fer riure amb aquest espectacle de mim amb la solvència d'una carrera amb 15 obres teatrals, 3.000 funcions i més d'un milió d'espectadors. L'espectacle està coproduït pel Teatre Nacional de Catalunya.



***La lluna d'en Joan***, de Teatre Nu

**27 de març, a les 12 h, Foment Cultural i Artístic**

Basat en un conte de l'escriptora i il·lustradora infantil Carme Solé, *La lluna d'en Joan* parla de les emocions d'un nen que ha de salvar la vida del seu pare que ha emmalaltit. Teatre Nu, que va actuar a Sant Joan Despí durant la Festa Major amb l'obra *Somnis d'Alicia* (segur que els més petits es recorden de la titella gegant que representava *Alicia en el país de les meravelles*), aposta en aquesta ocasió per un conte ple de sentiments.



# La biblioteca Miquel Martí i Pol reorganiza sus espacios y horarios

La bebeteca se amplía y a partir de ahora este espacio también acogerá las conferencias

**E**n las últimas semanas se han realizado diversas intervenciones para mejorar la eficiencia y la atención a los usuarios en la biblioteca. En la planta inferior se han unificado los dos mostradores de préstamo (infantil y adultos) en uno sólo para centralizar este tipo de gestiones. También se ha ampliado la sala de la bebeteca, pasando de unos 40 m<sup>2</sup> a 70 m<sup>2</sup>. Gracias a esta ampliación, la sala acoge a partir de ahora las charlas y conferencias que se realizan en este equipamiento. El objetivo ha sido mejorar las condiciones del espacio donde hasta ahora se realizaba esta actividad. Así, se gana en privacidad. Pero ésta no es la única novedad. A partir de enero, **la biblioteca modificará su horario**, una reestructuración que se debe a la puesta en marcha el próximo año, de la nueva biblioteca del



Aspecto de la sala de la bebeteca donde ahora también se realizan las conferencias, al fondo

barrio Centre. El nuevo horario será los lunes y los miércoles de 15.30 a 20.30 h, mientras que los martes, jueves y viernes será de 10 a 14 h y de 15.30 a 20.30 h. El sábado continuará abriendo de 10 a 14 h.

Por otro lado, en enero y hasta el 6 de febrero, se amplía el horario del **aula**

**de estudio** (además del habitual de la biblioteca) los sábados de 16 a 24 h y los domingos de 10 a 14 y de 16 a 24. Por primera vez el servicio se amplía a marzo, del 12 al 27, para dar más servicio a los estudiantes que preparan sus exámenes. El horario se volverá a ampliar del 7 de mayo al 26 de junio.

## Casals per a infants, també per Nadal

En arribar les vacances de Nadal, els centres cívics de la ciutat tornen a ser una alternativa per als escolars de Sant Joan Despí. Ja s'ha obert el termini d'inscripció per als diferents casals d'hivern que els centres d'esplai El Nus i El Tricicle organitzen, amb la col·laboració de l'Ajuntament. És una bona manera per trobar-se amb amics, conèixer-ne de nous i participar en un munt d'activitats.

### Als centres cívics Sant Pancraç i Torreblanca

Destinat a infants de 3 a 12 anys, se celebrarà entre els dies 23 de desembre de 2010 i 7 de gener de 2011. L'horari serà de 9 a 14 hores, amb la possibilitat d'acollida, menjador i ludoteca a la tarda. Inscripcions als centres cívics.

### Als centres cívics de les Planes i Antoni Gaudí

Destinat a infants de 3 a 12 anys, se celebrarà entre els dies 23 de desembre de 2010 i 5 de gener de 2011. L'horari serà de 9 a 14 hores i de 15.30 a 17 hores, amb la possibilitat d'acollida i menjador. Inscripcions als centres cívics.

### Colònies d'hivern a la neu

Entre els dies 17 i 19 de desembre, a Ribes de Freser. Per a joves de 13 a 17 anys. Inscripcions a la secretaria del club d'Esplai El Tricicle als centres cívics de les Planes i Antoni Gaudí.

# El Centre Jujol-Can Negre obre una finestra a l'art amb noves propostes

El centre vol esdevenir un espai social dinamitzador de les inquietuds artístiques de la ciutadania

**L**a reobertura del Centre Jujol-Can Negre, després de les obres de rehabilitació, ha significat també un nou punt de partida en la programació cultural. L'espai ha diversificat les activitats i, a més d'acollir les sales d'exposicions, formar part de l'itinerari modernista o d'acollir l'Escola Municipal d'Art, ara pretén acostar la ciutat a l'art amb tallers trimestrals i infantils. De fet, el Centre Jujol-Can Negre vol esdevenir un espai social dinamitzador de les inquietuds artístiques de la ciutadania independentment de la seva edat. Per això, a banda de programar cursos anuals (ceràmica, moda, fotografia digital, pintura, ioga i cuina) a partir del gener tornen els tallers trimestrals que ens acosten a disciplines concretes (cuina o joieria) en una vessant molt específica. Una altra de les apostes és el públic infantil amb un taller d'introducció a l'art i la creació i dues activitats, els diumenges, per acostar-se al món imaginari de Jujol a través dels jocs. Can Negre també s'obre a les escoles amb visites didàctiques amb tallers per a l'escoles.

## Oferta de cursos i tallers Centre Jujol-Can Negre (inscripcions fins al 7 de gener)

**Cursos anuals de l'Escola Municipal d'Art:** ceràmica, moda, fotografia digital, cuina, ioga i pintura.

**Taller trimestral infantil:** introducció a l'art i la creació a través d'activitats com la pintura o la ceràmica. Del 10 de gener a l'11 d'abril.

**Tallers trimestrals:** joieria tèxtil, curs d'escultura i curs de retoc fotogràfic, del 10 de gener a l'11 d'abril.

**Tallers de cuina:** cuina de mercat (de l'11 de gener al 2 de febrer); pastisseria (del 8 de febrer a l'1 de març) i un anomenat 'tot pasta' (del 8 al 29 de març).

**Tallers artístics sobre Jujol** (activitat per a famílies): 20 de febrer i 20 de març. Taller relacionat amb el descobriment, a través del joc i l'art, de l'obra i la figura de Jujol.

**Més informació:** Centre Jujol-Can Negre (pl. de Catalunya, s/n), telèfon 93 373 73 63 i correu: [cannegre@sjdespi.net](mailto:cannegre@sjdespi.net). Els cursos es faran amb un mínim de persones inscrites. En el cas dels anuals, cal consultar disponibilitat de places.

### INSCRIPCIONS ALS TALLERS DEL CENTRE CÍVIC TORREBLANCA

Fins al 7 de gener. Inici previst a partir del 10 de gener

Tai-txi txi-kung\*, ioga, pilates\*, country (diversos nivells), batuka, anglès (diversos nivells), dansa del ventre, sevillanes, guitarra joves, guitarra flamenca, guitarra adults (diferents nivells), funky\*, balls de saló (diversos nivells) i pintura.

#### Més informació:

**Centre Cívic Torreblanca**  
Rubió i Tudurí, 5, tel. 93 477 22 68 i correu:  
[cctorreblanca@sjdespi.net](mailto:cctorreblanca@sjdespi.net)

### INSCRIPCIONS ALS TALLERS DEL CENTRE CÍVIC ANTONI GAUDÍ

Fins al 7 de gener. Inici previst a partir del 10 de gener

Pilates\*, ioga, tast de vins\*, tai-txi\*, reflexologia podal, dansa del ventre, restauració de mobles, flash+càmera i line dance country.

#### Més informació:

**Centre Cívic Antoni Gaudí**  
Pl. de l'Estatut, 5, tel. 93 477 31 34 i correu:  
[cCGaudi@sjdespi.net](mailto:cCGaudi@sjdespi.net)

\*Nous tallers.



Fins al 16 de gener es pot visitar, al Centre Jujol-Can Negre, la mostra *Sueños*

# Cultura també durant les festes nadalenques

L'exposició de Lara Spadetto, entre les propostes culturals d'aquest Nadal



Lara Spadetto, al centre, amb l'alcalde, Antoni Poveda i el regidor de Cultura, Àlex Medrano, durant la inauguració

El Centre Jujol-Can Negre no tanca durant les festes de Nadal, tot i que del 27 de desembre al 6 de gener només obrirà a les tardes, de 17.30 a 20 h. A banda de les activitats estrictament

nadalenques, durant aquests dies tenim l'oportunitat de visitar, fins al 16 de gener, la mostra *Sueños*, de Lara Spadetto, que es va inaugurar el 2 de desembre. L'artista italiana, establerta

a Barcelona, ens convida a recórrer el seu món interior a través dels seus quadres. Del 20 de gener al 6 de febrer la sala acollirà la mostra *Ciència i vida-vida i ciència*, de Maria Ramírez.

## Per Nadal regala modernisme

Si vols ser original i encara tens pendent de comprar algun regal, a Can Negre trobaràs una col·lecció d'objectes inspirats en Jujol i el modernisme. Joies, samarretes, paraigues, ampolles, llibres...

Vine a Can Negre  
(pl. Catalunya s/n)  
i regala modernisme.

A collage of various modernist objects. It includes a dark t-shirt with a blue 'Jujol' logo, several pieces of jewelry like necklaces and earrings, a white ceramic vase with a face-like relief, and books. One book is titled 'Josep M...' and another 'Jujol'.



## setmana de Can Maluquer • pujada a peu Montserrat • jornades de la discapacitat • premi de comerç



### Pujada a peu a Montserrat.

75 persones van participar en la 22a edició de la Romeria a Montserrat que organitza l'arxiprestat de Cornellà-Les Planes. A la foto, l'alcalde, Antoni Poveda, amb el grup que va fer el trajecte a peu des de l'església del Carme fins a Montserrat, el passat 19 de novembre.



**Setmana d'activitats a Can Maluquer.** Aquest acte d'homenatge a la gent gran es va celebrar al novembre amb múltiples activitats. Es van fer concursos i sortides culturals, entre d'altres, per retre homenatge a la gent gran que acudeix habitualment a l'equipament. També es va fer un homenatge a les persones que enguany han passat els 90 anys. A la foto, un dels moments del dia de lliurament de premis dels concursos que s'han fet.



**Premi de comerç.** Virginia García (a l'esquerra) va ser la guanyadora de dues entrades per veure el Barça-Madrid que es va jugar el 29 de novembre, dins de la campanya "El dissabte a la tarda el comerç dóna espectacle" organitzada per l'associació Activa Despí. El premi el va lliurar la presidenta, Soledad Jiménez, en la botiga que va donar la butlleta, Moda Paqui.



### Discapacitat i accessibilitat.

Les VI Jornades de la Discapacitat van tenir l'accessibilitat com a eix principal. A l'esquerra, un dels moments de la taula rodona que va tractar l'eliminació de barreres arquitectòniques a Sant Joan Despí; i, a la dreta, l'obra que van representar el grup de teatre Dones Despí i membres de l'Estel.



Els usuaris dels poliesportius poden provar-les gratuïtament fins a final d'any

# Entren en servei tres pistes de pàdel al poliesportiu Francesc Calvet

Aquest nou servei esportiu tanca les obres de remodelació de la instal·lació, que ha estat dotada d'una nova sala d'activitats, nous espais per al Bàsquet Sant Joan, un solàrium i nou enjardinament



*Les pistes es poden utilitzar gratuïtament fins a final d'any, amb reserva prèvia*

**A** final de novembre van acabar les obres de la tercera i última fase de la reforma del poliesportiu Francesc Calvet. Aquestes obres incloïen diverses actuacions. La sala d'activitats físiques terapèutiques, que ja es va posar en marxa el passat octubre; els nous espais del Bàsquet Club Sant Joan Despí (nova secretaria, punt de trobada i magatzem per a material); una nova zona de solàrium exterior a les piscines; nou enjardinament i tres noves pistes de pàdel a la zona exterior.

Les pistes de pàdel estan operatives des del passat 14 de desembre. Des d'aquesta data, s'inicia una fase de promoció que finalitza el proper 31 de desembre de 2010. Durant aquesta promoció tots els abonats i abonades de les diferents modalitats del DESPÍ ESPORT podran utilitzar els pàdels

de forma gratuïta, amb reserva prèvia. Les persones no abonades podran provar també les pistes abonant una entrada puntual, fent també reserva prèvia.

**L'abonament Despí Total Plus inclourà, a partir de l'1 de gener, l'opció del pàdel**

Les pistes de pàdel funcionaran durant tot el dia, de dilluns a dissabte i el diumenges fins a les 14 hores.

A partir de l'1 de gener de 2011 es posarà en marxa a la instal·lació un nou tipus d'abonament que inclou el pàdel dintre del seu conjunt de serveis. Es tracta del DESPÍ TOTAL PLUS.

Aquest abonament inclou tota l'oferta de serveis dels poliesportius (fitness, piscines, classes dirigides, despinning, despí walking, zona de wellness...) i a més incorpora l'ús del pàdel. Aquests abonats podran reservar pista amb més antelació.

La resta d'abonats podran utilitzar els pàdels amb el pagament d'una quantitat de reserva i els no abonats hauran de pagar una entrada puntual, a més dels drets de reserva.

La posada en marxa d'aquests nous pàdels completa una instal·lació esportiva que ha fet un gir total amb el seu remodelatge.

Amb aquesta tercera fase d'actuacions finalitza una obra que ha fet que una instal·lació esportiva que s'apropa als 25 anys hagi experimentat una reconversió total.



El Parc Ciclista permet la pràctica ciclista individual o en família

## El Parc Ciclista del Llobregat, bona opció per als amants de la bicicleta

La instal·lació obre tots els dies de la setmana

Des del passat mes de juny la ciutat disposa d'un nou equipament esportiu, el Parc Ciclista del Llobregat. Una instal·lació situada molt a prop de l'hospital de Sant Joan Despí Moisès Broggi i darrere la Deixalleria. És un espai esportiu mancomunat, amb quatre ajuntaments diferents –un d'ells, el de Sant Joan Despí–, i que gestiona el Consell Esportiu del Baix Llobregat. La instal·lació disposa de dos espais esportius diferents, una pista asfaltada de 7 metres d'amplada per fer ciclisme de carretera i una altre espai central de terra destinat a la bicicleta de muntanya. La instal·lació està tancada i compta amb un mòdul de serveis i il·luminació per facilitar la pràctica en horari nocturn.

Depenent de la utilització que es vul-

gui fer, és un espai per a totes les edats, per anar en grup, per parelles o individualment.

Per a la persona que no disposi de bicicleta, hi ha un servei de lloguer de bicis i de casc de protecció, que és obligatori per a tots els usuaris i usuàries.

Els horaris d'obertura són molt amplis i s'allarguen durant tota la setmana. De dilluns a divendres està obert de 17.30 a 21 h. i el dissabte i diumenge funciona de 9 a 13.30 h. Únicament tanca els dies de festa oficial a Catalunya.

Per fer ús d'aquest circuit en la fase actual de promoció, únicament cal sol·licitar a la mateixa instal·lació l'assegurança esportiva preceptiva, que té un mòdic preu.

Aquest circuit ciclista és el segon que hi ha a tot Catalunya.

## Sant Joan Despí va acollir una nova cursa de la Copa Catalana de ciclocròs

Per vuitè any consecutiu, el Club Ciclista Sant Joan Despí va organitzar una cursa de les que formen part del calendari anual de la Copa Catalana de ciclocròs.

Enguany la gran novetat ha estat l'estrena del Parc Ciclista per a aquesta competició.

89 corredors de totes les categories

van realitzar els dos quilòmetres de recorregut.

El guanyador va ser Francesc García, seguit de Ramon Sagués i de l'actual líder de la classificació general, Francesc Xavier Carnicer.

El ciclista del Sant Joan Despí, Marcel Vernet, va ser cinquè i es manté en el quart lloc de la general.

## El Club Ciclista Sant Joan va lliurar els premis del seu Campionat Social

El Club Ciclista Sant Joan Despí va fer lliurament dels trofeus als corredors del club que han participat en el Campionat Social. Els llocs es designen pel nombre de sortides i pels quilòmetres efectuats.

En cicloturisme, els cinc primers han estat Magí Fort -primer lloc molt meritori per la seva veterania- Antoni Laffite, Josep Obea, Manel Tena i Bonaventura Bosch. En BTT han estat Jordi Serra, Silvi Margarit, Manel Segarra, Maria Jesús Sarabia i José Arregui.



Fotografia de família dels guardonats

## Tornen els campus esportius d'hivern per a les vacances escolars de Nadal

Del 23 de desembre al 7 de gener, el poliesportiu Salvador Gimeno tornarà a ser l'escenari del Campus Esportiu de Nadal, un espai d'activitat esportiva i d'esbarjo adreçat als escolars durant les festes nadalenques. S'adreça als nens i nenes nascuts entre els anys 1998 i 2006 i les inscripcions es poden realitzar als poliesportius municipals Salvador Gimeno i Francesc Calvet fins que es cobreixin totes les places. Trobareu més informació als centres poliesportius i a la pàgina web municipal [www.sjdespi.cat](http://www.sjdespi.cat).



La pista, junto al parque de la Font Santa, tendrá un uso controlado y regulado

# La ciudad ganará una nueva pista polideportiva municipal cubierta

**A**ntes del verano se iniciaron las obras de mejora de la pista polideportiva situada junto al parque de la Font Santa. Estos trabajos están destinadas a reconvertir una pista polideportiva descubierta de uso libre, en una instalación deportiva cubierta y de uso controlado y regulado. Las actuaciones que se están realizando tienen varios objetivos. En primer lugar se instala una cubierta de un diseño funcional, pero a la vez no falto de una magnífica estética, que asegurará el uso del equipamiento sin problemas en días de lluvia. Por otro lado, se procede al cerramiento perimetral de todo el recinto para que el uso se realice de forma controlada y regulada.

Asimismo, se construye un módulo de servicios con vestuarios para grupos, árbitros y monitores, lavabos, almacén, sala de control y espacio polivalente. Todo ello para asegurar un buen nivel de prestaciones a los grupos y clubs que hagan uso de esta instalación deportiva.

La obra está actualmente en ejecución y está previsto que fi-



*La cubierta de la pista permitirá la disputa de competiciones en días de lluvia*

nalice en la próxima primavera. Una vez se ponga en funcionamiento, la ciudad ganará un nuevo espacio deportivo cubierto que podrá dar cabida a diversos deportes de pista. Con esta actuación se podrá dar una mejor y mayor respuesta al importante crecimiento que sigue teniendo el deporte en nuestra ciudad.

## Sant Joan Despí acollirà de nou el millor handbol infantil català



El FC Barcelona organitza els propers 23 i 24 de desembre la VI edició del Torneig Llet Nostra, destinat als millors equips infantils d'handbol de tot Catalunya.

Com a les dues darreres edicions, el poliesportiu Salvador Gimeno i el pavelló de la Ciutat Esportiva Joan Gamper són les seus de la primera fase. Concretament, al Gimeno es jugaran partits el dijous 23 de desembre de 16 a 21 h. Les finals tindran lloc al matí del 24 de desembre al Palau Blaugrana.

En la part pròpiament esportiva cal destacar la participació d'un equip infantil de l'Handbol Sant Joan Despí. En l'edició del 2009, el participant santjoanenc es va proclamar sotscampió. L'exjugador Masip –foto– va lliurar el trofeu.

## El Levante Las Planas femenino es la gran revelación en Primera



El equipo sénior femenino del FC Levante Las Planas tenía como objetivo esta temporada mantener la Primera Nacional tras el ascenso a la misma la pasada temporada. No obstante, está siendo el equipo revelación y en el momento de cierre de esta revista ocupaba la tercera posición, tras el Ciutat de Plana y el Espanyol B.

El equipo de Albert Sánchez, ayudado por su segundo Rafa Pol, está viviendo una experiencia muy positiva y ha conseguido que el municipal de Les Planes sea un fortín. Además, ha logrado “enganchar” a los aficionados ya que hay entradas de 300-400 espectadores. “**Trabajo, ilusión, esfuerzo, dedicación, compromiso, calidad...**” son las claves del éxito para el presidente del club, Oscar Rescalvo.

## ERC

### Tornar a sumar per vertebrar l'esquerra nacional

Aquest cop no ha pogut ser, i malgrat el gran esforç que els militants i simpatitzants hem fet durant la campanya, no ha estat possible superar la dinàmica negativa que s'arrossegava darre-rament. El nostre país no ha estat aliè al procés polític que està tenint lloc a Europa, on la crisi econòmica està provocant una reculada de les forces de Govern i la irrupció d'un populisme de dretes que planteja respostes inviables a temes complexos, com ara la immigració, l'atur o el model productiu.

Tanmateix, encara batega en el rerefons la reedició d'un govern catalanista i d'esquerres –amb José Montilla al capdavant–, que no ha estat entès per bona part de l'electorat i que ha acabat passant una factura molt cara a Esquerra. I per últim, la reculada electoral s'ha vist accentuada per la divisió del vot independentista, tot i que el gruix de votants d'anteriors comicis ha optat per CiU –exercint, en bona mesura, un vot antitripartit– o per l'abstenció.

I després de la caiguda, ara toca aixecar-se. S'inicia un nou cicle polític en el qual Esquerra es marca com a objectiu la vertebració de l'àmbit de l'esquerra nacional, per començar a sumar de manera constructiva i deixar de restar, com ha succeït en els darrers anys. Per primera vegada en democràcia, Esquerra podrà fer oposició amb cultura de Govern, i adoptarà una actitud positiva i responsable davant una cojuntura política i econòmica complexa. No obstant això, Esquerra manté els sis compromisos explicats durant la campanya electoral davant el nou govern o per pactar la investidura d'Artur Mas com a president de la Generalitat.

Des d'Esquerra Sant Joan Despí volem agrair el suport dels santjoanencs, i dir-los alhora que continuarem treballant pel municipi i per Catalunya.

Finalment, volem desitjar-vos un Bon Nadal i Felicitat 2011.

## CiU

### Una Catalunya millor

El passat 28 de novembre vam iniciar el canvi a Catalunya. Des d'aquest dia he rebut multitud de felicitacions i he repartit un munt d'agraïments, que vull fer extensius a tots els veïns i veïnes de Sant Joan Despí. Convergència i Unió ha guanyat aquestes eleccions autonòmiques amb claredat a tot Catalunya, a les 4 circumscripcions, a les 41 comarques i d'una forma inesperada, per la seva contundència, a Sant Joan Despí.

CiU ha guanyat a Sant Joan Despí i ho ha fet a 25 de les 41 zones (barri Centre-Eixample, al barri de Pla del Vent-Torreblanca i al barri Residencial Sant Joan). Ha aconseguit 4.486 vots, 1.252 més que l'any 2006. Ha obtingut 730 vots més que el PSC, 2.423 vots més que el PPC, 3.030 vots més que ICV-EUA i 3.843 vots més que ERC.

Sant Joan Despí és una ciutat del Baix Llobregat on els socialistes guanyaven totes les eleccions, a vegades de forma aclaparadora. Sempre s'havia considerat un feu inexpugnable del partit socialista. Ara, Convergència i Unió a Sant Joan Despí ha fet història.

És temerari intentar extrapolar aquests resultats a d'altres conteses electorals, però certament marquen tendència. Resultats com el de diumenge dibuixen un nou escenari polític a Sant Joan Despí. Sabem que molts dels vots que hem rebut s'han cedit puntualment a CiU per fer possible el canvi a Catalunya, i no són indicatius d'una plena identificació amb el nostre projecte polític, tot i així la magnitud del suport rebut implica un fet més profund. Moltes persones que mai abans no s'ho havien arribat a plantejar, ara han fet el pas de votar CiU, i podrien tornar a fer-ho si per part de CiU som capaços de respondre a les seves expectatives. Els resultats demostren que a Sant Joan Despí és possible una majoria de CiU i vers aquest objectiu encaminarem els nostres esforços durant els propers mesos. Moltes gràcies i bones festes.

## PP

### Hay alternativa

Queremos aprovechar este espacio para agradecer a todos los ciudadanos por su participación en estas elecciones.

El PP de Sant Joan ha conseguido, a pesar de la bipolaridad electoral, nuestros mejores resultados en autonómicas, sumándose a nuestro proyecto político 506 vecinos.

Superamos al PSC en Torreblanca, Residencial Sant Joan (TV3) y nos quedamos a 25 votos en el Eixample. Somos la segunda fuerza en Las Planas con un fuerte crecimiento. Los ciudadanos quieren que nos dediquemos a solucionar y a desarrollar nuestras políticas para salir de la crisis. Como ya hicimos en el 96, crearemos una base económica que nos permita progresar a lo largo de los años de forma sostenible y creciente.

Un ejemplo de este desgobierno y ahogamiento en la crisis por parte de la izquierda ha sido la última reunión del Gobierno de Cataluña previa a las elecciones. Con la crisis que tenemos, sacó una Ley para "obligar a los Hoteles de 5 estrellas a poner Pan con Tomate en el desayuno". Si no fuera por el drama social y económico es para reírse. Poco castigo es la pérdida de confianza de los ciudadanos en la izquierda socialista, el huevazo que recibió Iceta en la noche electoral por parte de un afiliado del PSC por llevarle a la ruina económica personal y familiar pasa de anécdota.

El comienzo de la esperanza para salir de la crisis ha empezado con los votos de los ciudadanos que hartos de tanto tripartito progre en el ayuntamiento, Generalitat y Gobierno Central le empujan a dar la espalda.

A pesar de que estamos en una profunda crisis económica y de confrontación social como distracción, queremos desear en estas fiestas a todos una ... ¡Feliz Navidad!



# ICV-EUiA

## Biblioteca i Centre de Cultura "Teresa Pàmies"

El grup Municipal d'ICV-EUiA, encapçalat per la regidora de Serveis Socials i Polítiques d'Igualtat, Elena Embuena ha proposat a l'Ajuntament que la nova Biblioteca i Centre de Cultura del barri centre porti el nom de Teresa Pàmies.

Amb aquesta proposta, que traslladarem també a les entitats de la ciutat, volem que aquest equipament tingui el nom d'una dona, d'una escriptora i periodista que té una producció literària molt important i que ha estat guardonada amb els premis literaris de més prestigi que es donen a Catalunya.

A la seva vàlua literària volem afegir el fet de ser una gran defensora dels drets de les dones, compromesa socialment i lluitadora contra la repressió, la manca de llibertat i de democràcia.

Per tant pensem que és una decisió valenta i una oportunitat poder fer un reconeixement, des de la nostra ciutat, a una escriptora, catalana, reconeguda arreu, que hem de donar a conèixer a les generacions futures i que ens pot acompanyar i gaudir de la posada en marxa d'un espai per a la cultura, tal i com vam fer en el seu moment amb la biblioteca Miquel Martí i Pol.

Aprofitem aquest espai per donar les gràcies a tots els ciutadans i ciutadanes de Sant Joan Despí que han expressat la seva confiança amb el seu vot a la coalició ICV-EUiA.

Com ha dit Joan Herrera: "ICV-EUiA serà la veu i el referent d'esquerres al Parlament amb una oposició constructiva, seriosa i bel·ligerant. La coalició treballarà, com sempre, amb coherència i responsabilitat, lluitarà per evitar retallades dels drets socials i retrocessos ambientals i batallarà per una sortida de la crisi justa i solidària". També, a Sant Joan Despí, com sempre, continuarem treballant amb aquest compromís.

# PSC

## El pressupost de l'any 2011

Amb l'arribada del mes de desembre, arriba el final de l'any, de les festes de Nadal i de l'elaboració del pressupost de l'Ajuntament per al proper any.

La ciutat de Sant Joan Despí té uns comptes equilibrats, que al pressupost de l'any 2011 tindrà en compte la situació actual i les necessitats de la ciutadania. És per això que les majors inversions es veuran reflectides en aquelles partides que afecten més directament a les persones, garantint les polítiques socials, donant suport al dinamisme econòmic i complint les noves necessitats de la ciutat.

La despesa corrent anirà dirigida a prioritzar els serveis a les persones, la promoció econòmica i l'espai públic. Potenciarà projectes com el foment de l'habitatge i l'aparcament, les zones verdes com el parc de la Font Santa, la recuperació del riu i el foment de l'ús de la bicicleta, entre d'altres actuacions.

Evidentment, s'haurà de tenir en compte la situació econòmica actual, però també el manteniment dels serveis que es donen a la ciutadania.

Des del PSC de Sant Joan Despí us podem assegurar que continuarem treballant conjuntament pel nivell de benestar de la nostra ciutat i per les necessitats dels nostres veïns i veïnes.

Bones festes de Nadal i bon any nou 2011!

## telèfons d'interès

|   |              |
|---|--------------|
| Ajuntament                              | 93 480 60 00 |
| Polícia Local                           | 93 480 60 10 |
| L'Àrea. Serveis a la Persona            | 93 477 00 51 |
| Via Pública                             | 93 480 60 40 |
| Ocupació, empreses i comerç             | 93 480 80 50 |
| Mossos d'Esquadra                       | 088          |
| Ambulàncies. Urgències                  | 061          |
| Hospital de Sant Joan Despí             | 93 553 12 00 |
| Cita prèvia                             | 93 567 09 99 |
| Ambulatori Les Planes                   | 93 477 51 51 |
| Ambulatori Centre                       | 93 373 56 53 |
| Centre cívic Les Planes                 | 93 477 01 37 |
| Centre cívic St. Pancraç                | 93 477 12 11 |
| Centre cívic Antoni Gaudí               | 93 477 31 34 |
| Centre cívic Torreblanca                | 93 477 22 68 |
| Biblioteca M. Martí i Pol               | 93 477 12 82 |
| Centre Jujol-Can Negre                  | 93 373 73 63 |
| Servei d'informació Jovespí             | 93 477 17 62 |
| El Bulevard. Casal de joves             | 93 373 91 07 |
| Poliesportiu Francesc Calvet            | 93 477 27 09 |
| Poliesportiu Salvador Gimeno            | 93 477 68 20 |
| Oficina local d'habitatge               | 93 477 03 11 |
| OMIC                                    | 93 477 23 44 |
| Recollida domiciliària de mobles i olis | 93 480 60 59 |
| Tramvia metropolità                     | 902 19 32 75 |
| Renfe                                   | 902 24 02 02 |
| Autobusos Oliveras                      | 902 02 33 93 |
| Autobusos Mohn                          | 902 02 33 93 |
| Taxis                                   | 93 477 07 70 |
| Correus                                 | 93 373 20 14 |
| Servei Local de Català                  | 93 477 00 92 |

## el temps

### NOVEMBRE 2010

**Temperatura mitjana:** 11,8°C • **Temperatura màxima:** 22°C el dia 2 • **Temperatura mínima:** 1,7°C el dia 27 • **Precipitació:** 13,2 mm • **Màxima precipitació en 24 h:** 10,4 mm el dia 30, 5 dies de pluja i cap tempesta

Ha estat un mes de novembre sec (i ja en portem uns quants els últims anys) i una mica més fred del que és habitual. Les poques precipitacions que hi ha hagut, i gairebé en tots els casos molt minses, es van presentar ja durant la segona meitat del mes. Quant a les temperatures, que varen ser força suaus durant els primers deu dies i amb valors superiors als normals, van anar experimentant un descens gradual fins assolir valors de cru hivern a final de mes. En cap cas hi ha hagut cap rècord; aquests canvis de temperatura tan sobtats entre principi i final de mes no són pas rars al novembre.

Gabriel Salvà ([www.meteosjd.blogspot.com](http://www.meteosjd.blogspot.com))

# Què vols per Nadal?



Tenim de tot!



AJUNTAMENT DE  
SANT JOAN DESPÍ

Comerc  
D E S P Í



Diputació  
Barcelona

Àrea de Comerç