

El

Butlletí

Sant Joan Despi

número 196 • febrer 2009 • www.sjdespi.cat

El nou servei gestionarà
el lloguer, la venda
i la rehabilitació

Obre l'Oficina Local d'Habitatge

**Matrícula escolar: portes
obertes a les escoles**

**La reforma del Francesc
Calvet, a punt d'iniciar-se**

**Arriba un Carnaval
astronòmic**

El pi de l'església s'ha canviat per seguretat

Els efectes de la forta ventada del passat 24 de gener van afectar, entre d'altres punts, el popular pi de la plaça de l'Església, al carrer del Bon Viatge. L'arbre, que ja s'havia reforçat per evitar problemes, va quedar força malmès per la força del vent i, segons els tècnics, manternir-lo alçat en aquest indret, per on passen moltes persones al cap del dia, comportava un risc. Per això l'Ajuntament va prendre la decisió de substituir-lo i ha plantat al seu lloc un altre exemplar de pi, per mantenir viu un símbol de la ciutat. L'antic pi –un pi blanc– va ser plantat a principi dels anys 40. El nou arbre –pi pinyoner– fa uns 7 metres d'alçada i té al voltant de 25 anys.

Més informació dels efectes de la ventada a la ciutat, a la pàg. 13

Les imatges mostren el procés de substitució del pi, realitzat dimecres, 11 de febrer. A la petita, l'antic pi.



AJUNTAMENT DE
SANT JOAN DESPI

Redacció i edició:
Departament de Premsa i Comunicació

Fotografia:

Guillem Urbà

Correcció lingüística:

Servei Local de Català

Impressió:

TG Alfadir SA

Tel. 93 377 97 11

Repartiment:

Uni Post Sant Joan Despi

Tel. 93 477 13 97

Dipòsit legal:

B-18.653-80

Aquesta publicació té una tirada de 14.000 exemplars i es distribueix gratuïtament per tots els domicilis de Sant Joan Despi. Si hi detecteu qualsevol anomalia, ho podeu comunicar al telèfon 93 480 60 07 (Departament de Premsa) a al correu electrònic premsa@sjdespi.net



Imprès en paper ecològic

Obre l'oficina municipal d'habitatge. 6-7

Ofereix gestió i informació en matèria de compra, lloguer, rehabilitacions...

Les escoles obren portes. 12

És l'inici del procés per a la matriculació del curs vinent

El Pla Jove es renova. 18-19

El jovent de la ciutat, convidat a participar-hi expressant les seves opinions

La cursa del Barça tornarà al març. 25

Ja es poden fer les inscripcions als poliesportius municipals



Posem fil a l'agulla

El passat Butlletí informava dels pressupostos per a aquest any 2009, que suposen la més gran inversió de la història de la ciutat. Molts són els projectes a executar i no es pot perdre el temps. De fet, transcorreguts només dos mesos del nou any, estem a punt d'iniciar algunes de les actuacions projectades per al present exercici.

Aquest mes de febrer, d'una banda, hem obert la nova Oficina Local d'Habitatge, que donarà informació i gestionarà ajusts en matèria d'habitatge protegit, rehabilitacions, lloguers... D'altra banda, s'ha iniciat la reforma del carrer de Jacint Verdaguer i d'altres vies adjacents, seguint amb el pla de millora urbana i de supressió de barreres arquitectòniques; i durant el pròxim mes de març està previst l'inici de les obres per a l'ampliació i remodelació del poliesportiu Francesc Calvet. Es tracta d'una actuació molt important, que dotarà la ciutadania d'un renovat centre esportiu on la salut tindrà un paper destacat. Després de dues dècades de funcionament, el Francesc Calvet serà objecte d'una necessària transformació per seguir fent de Sant Joan Despí un referent quant a serveis i equipaments. En l'àmbit també esportiu, ja es troba pràcticament enllestit el camp de tir amb arc a la zona de ribera.

M'agradaria, finalment, destacar l'actuació dels serveis municipals amb relació a la ventada del 24 de gener. Un comitè d'emergència va funcionar des del primer moment coordinant els treballs d'urgència a realitzar en la ciutat, com retirada d'arbres i altres objectes caiguts a la via pública i vigilància i control de les zones de més risc. Aquesta actuació va permetre recuperar la normalitat amb rapidesa.

El pasado Butlletí informaba de los presupuestos para este año 2009, que suponen la mayor inversión de la historia de la ciudad. Muchos son los proyectos a ejecutar y no se puede perder el tiempo. De hecho, transcurridos apenas dos meses del nuevo año, estamos a punto de iniciar algunas de las actuaciones proyectadas para el presente ejercicio.

Este mes de febrero hemos abierto la nueva Oficina Local de Vivienda, que dará información y gestionará ayudas en materia de vivienda protegida, rehabilitaciones, alquileres... También se ha iniciado la reforma de la calle Jacint Verdaguer y de otras vías adyacentes, siguiendo con el plan de mejora urbana y de supresión de barreras arquitectónicas; y durante el próximo mes de marzo está previsto el inicio de las obras para la ampliación y remodelación del polideportivo Francesc Calvet. Se trata de una actuación muy importante, que dotará a la ciudadanía de un renovado cen-

tro deportivo donde la salud tendrá un papel destacado. Después de dos décadas de funcionamiento, el Francesc Calvet sufrirá una necesaria transformación para seguir haciendo de Sant Joan Despí un referente en cuanto a servicios y equipamientos. En el ámbito también deportivo, ya está prácticamente listo el campo de tiro con arco en la zona de ribera.

Me gustaría, finalmente, destacar la actuación de los servicios municipales en relación al vendaval del 24 de enero. Un comité de emergencia funcionó desde el primer momento coordinando los trabajos de urgencia a realizar en la ciudad, como retirada de árboles y otros objetos caídos a la vía pública y vigilancia y control de las zonas de más riesgo. Esta actuación permitió recuperar la normalidad con rapidez.

“Comencen obres
com la remodelació
del Francesc Calvet
i la reforma del carrer
Verdaguer”

Una nova piscina de salut, sales de 'fitness' i 'spinning', nous vestidors de piscina...

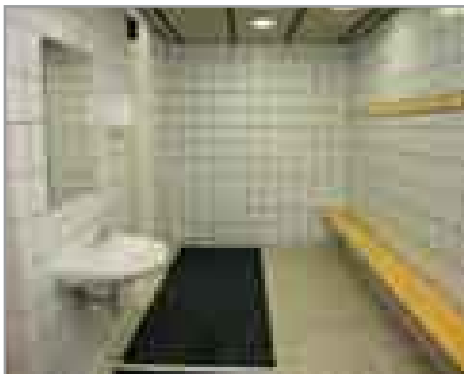
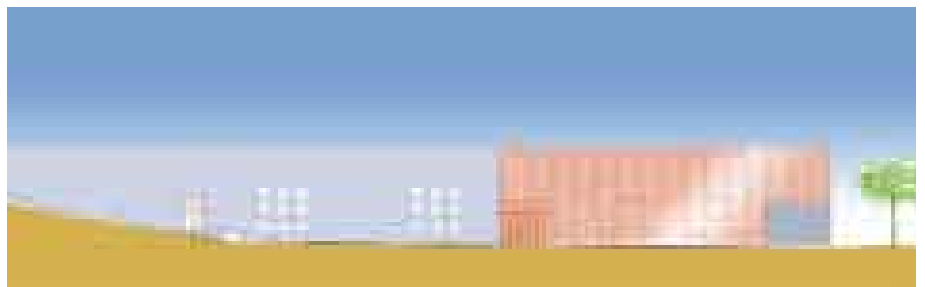
Comença la reforma i ampliació del poliesportiu Francesc Calvet

Al març s'inicien les obres, que suposen una inversió de 3 milions d'euros i que financen el Fons Estatal d'Inversió. Vint d'anys després de l'obertura, el poliesportiu creix i es modernitza

El mes d'octubre de 1988 va obrir portes el primer gran equipament poliesportiu de Sant Joan Despí, el Francesc Calvet. Aquesta primera actuació deixava clara l'aposta de la ciutat per l'esport: teníem un poliesportiu de primer nivell, aleshores no tan habituals entre la xarxa d'equipaments públics. Des d'aleshores, Sant Joan Despí ha anat creixent esportivament fins a aconseguir ser un referent tant per la quantitat com per la qualitat dels serveis i equipaments esportius que s'ofereixen a la ciutadania. Diferents premis i reconeixements en donen fe.

Ara, dues dècades després, ha arribat l'hora d'adaptar el Francesc Calvet a les noves necessitats d'una ciutat que aposta pels equipaments esportius de primera línia. Per això, un cop s'ha traslladat l'Àrea de Serveis a la Persona a un nou edifici, l'Ajuntament inicia una ambiciosa reforma i ampliació del poliesportiu que millorarà i augmentarà l'oferta d'aquest centre esportiu que compta amb uns 5.000 usuaris i usuàries.

Una nova piscina de *wellness*, pensada per a l'esport-salut, una sala de *fitness*, quatre sales d'activitats (una destinada a *spinning*) i nous vestidors de piscina, així com l'adaptació de les instal·lacions tècniques aviat seran una realitat un cop s'executi el projecte, que, gràcies als Fons Locals de Desenvolupament que aquest any ha aportat el Govern Central als municipis, es podrà fer de manera més ràpida, tot generant un volum important de llocs de treball.



A dalt, imatge del projecte de reforma i ampliació. A l'esquerra, una imatge dels vestuaris de la planta inferior, recentment remodelats.

Ara començaran unes obres que transformaran totalment el poliesportiu i que inevitablement provocaran algunes molèsties als usuaris i usuàries, que s'intentaran minimitzar al màxim però que, en algun moment, podran suposar el tancament temporal de la instal·lació, sempre comunicat amb la suficient antelació i oferint alternatives

Así será el nuevo Francesc Calvet, un polideportivo de primera

Este proyecto de reforma y mejora tiene previsto remodelar algunos espacios y crear nuevos espacios destinados al deporte salud, a la actividad deportiva dirigida y al deporte de mejora física y de recreación familiar. En total, el nuevo Francesc Calvet incorpora 614 metros cuadrados y verá reformados 2.872 metros más.

'Wellness', 'fitness' y actividades dirigidas

Con esta reforma se crearán 4 nuevas salas de actividades físicas dirigidas (incluida una sala *Despinning*-ciclismo *indor*), una nueva sala de *fitness*, un nuevo centro médico y de salud y una nueva zona de *wellness* (bienestar físico y mental a través de la hidroterapia y la actividad física), con piscina con chorros, jacuzzis, sauna y baño de vapor. También se remodelará la entrada y la recepción del polideportivo y se instalará un ascensor que comunicará las tres plantas.

Hay que destacar que también se hará de nuevo la zona de vestuarios de piscina, específicos para grupos de natación escolar y dos grandes vestuarios para abonados. Además se aprovecha para mejorar las instalaciones técnicas del polideportivo y se realizará una rampa de acceso directo a la sala de máquinas. El gran cambio del Francesc Calvet ya se inició con la reforma y ampliación de vestuarios y almacenes del pabellón cubierto, realizado en 2007.

Zona exterior, en una segunda fase

Esta actuación de reforma se complementará, en una fase posterior, con la creación de espacios deportivos exteriores como una piscina descubierta y pistas de padel.



En la planta baja: nuevo vestíbulo 1, zona de vestuarios remodelada 2 y creación de una nueva zona de piscina 'wellness' con hidroterapia, jacuzzis, sauna y baño de vapor 3. El número 4 corresponde a la pista polideportiva y el 5 a la piscina



En la primera planta: las anteriores dependencias del Àrea de Serveis a la Persona dan paso a un nuevo y moderno espacio deportivo con diferentes salas de actividades físicas (como el ciclismo *indor*, 6), la sala *fitness* 9 y diferentes salas polivalentes 7 y 8

Se ubica en la planta baja del Centre Miquel Martí i Pol

La Oficina Local d'Habitatge abre las puertas

Entre otros, el nuevo servicio informará sobre los trámites para acceder a una vivienda protegida, sobre las condiciones y las ayudas para alquilar un piso, además de asesorar ayudas a la rehabilitación

Desde el pasado 13 de febrero, Sant Joan Despí cuenta con nuevo servicio para informar y asesorar a los ciudadanos sobre todas aquellas cuestiones relacionadas con la vivienda en el sentido más amplio de la palabra: compra, alquiler y hasta rehabilitaciones y ayudas de diversos tipos. La Oficina, ubicada en la planta baja del Centre Miquel Martí i Pol atenderá la población de lunes a jueves de 9 a 14 y los viernes, de 16 a 19 h.

El objetivo del Ayuntamiento es ayudar, lo máximo posible, a las familias y personas que quieran comprar (en este caso, pisos que pertenecen a promociones públicas), alquilar u otros tipos de ayudas (ver cuadro de en la página siguiente) y aglutinar toda esta información en un mismo espacio. De hecho, la oficina está en las mismas dependencias de la empresa municipal ADSA, que promueve las promociones públicas.



El viernes, 13 de febrero, la Oficina Local d'Habitatge, abrió sus puertas en el Centre Miquel Martí i Pol. Un día antes, el jueves, el alcalde visitó las dependencias y reafirmó el compromiso del gobierno municipal de seguir trabajando para facilitar el acceso a la vivienda. En este sentido, Antoni Poveda recordó la inminente entrega de los 45 pisos de alquiler de la rambla JM Jujol y el próximo sorteo para otros 77 pisos de promoción municipal. El objetivo, dijo, es continuar desarrollando cada año promociones "para dar respuesta al crecimiento natural de Sant Joan Despí". En relación a la nueva oficina, destacó que se trata de un servicio integral, que evitará desplazamientos y facilitará la información y las gestiones para gran cantidad de trámites relacionados con la vivienda.

Para dinamizar el mercado de alquiler, tanto protegido como privado, la oficina incorpora el servicio de la Bolsa de Vivienda de Alquiler que,

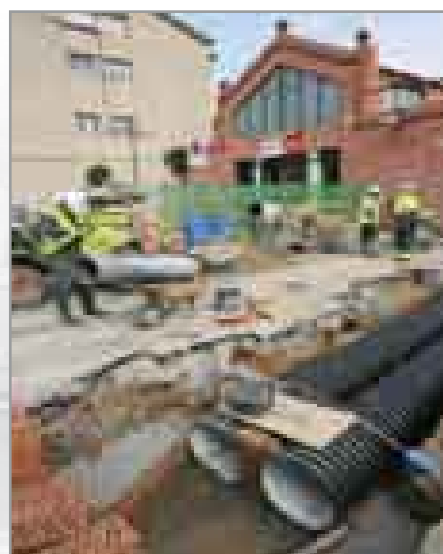
además de informar sobre la cartera de pisos disponibles, también ofrece ventajas y ayudas tanto a propietarios como inquilinos.

Els vianants guanyaran espai amb la millora del carrer Jacint Verdaguer

Carrers més "amables" amb els vianants. Aquest és l'objectiu de l'ambiciosa reforma de diversos carrers del barri Centre que l'Ajuntament va iniciar al febrer concretament a Torrent d'en Negre, del Mercat i plaça de la Constitució. L'objectiu, però, és que l'arranjament integral es desenvolupi també al carrer Jacint Verdaguer (com a eix principal) i altres carrers adjacents com el Llobregat i Cor de la Flora. L'obra s'allargarà durant 11 mesos i es dividirà en quatre fases (consulteu el plànol de la pàgina següent).

La reforma permetrà reordenar els espais, renovar els serveis (amb el soterrament de les línies elèctriques aèries i la incorporació de la xarxa de fibra òptica), millorar el clavegueram i canviar el mobiliari urbà i l'enllumenat.

Un dels carrers més afectats serà el de Jacint Verdaguer (en el tram situat entre el camí del Mig i les Torres). S'arranjaran les voreres, s'eliminaran les barreres arquitectòniques i es reordenaran els espais tot mantenint un carril central d'un únic sentit.



La primera fase de les obres es concentra al carrer Torrent d'en Negre, al costat del mercat

En la Oficina Local d'Habitatge os podéis asesorar y tramitar:

Promociones de pisos protegidos

- Información y gestión de los trámites para acceder a las promociones de viviendas protegidas de Sant Joan Despí.

con los requisitos de habitabilidad en caso de alquilar el piso.

- Asesoramiento sobre las ayudas a los inquilinos. (como la Renta Básica de Emancipación, para jóvenes).

Bolsa de Vivienda de Alquiler y Red de Mediación

• La Bolsa de Vivienda de Alquiler trabajará dos programas específicos: uno destinado a jóvenes de hasta 35 años y otro, la Red de Mediación, que hará de intermediación entre inquilinos y propietarios, dando garantías a ambas partes.

• A los propietarios se les ofrecerá asesoramiento y tramitación gratuita del contrato, seguros de cobro y multiriesgo del hogar, seguimiento de los contratos y mediación mientras el piso esté alquilado.

• A los inquilinos se les dará información, asesoramiento y la posibilidad de hacer el contrato de manera gratuita.

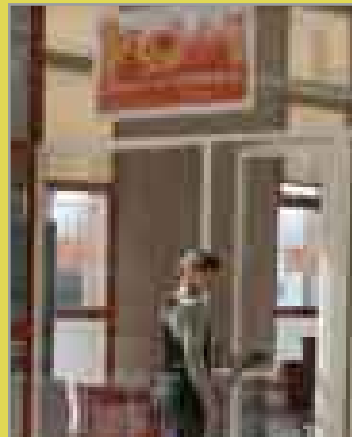
• Información de los pisos de alquiler de Sant Joan Despí.

• Información de ayudas a los propietarios para cumplir

Rehabilitaciones

• Gestión de ayudas a la rehabilitación (fachadas, instalación de ascensores...) e información sobre otras ayudas, como las destinadas a personas con problemas de movilidad.

- Gestión de cédulas de habitabilidad.
- Solicitudes de test de edificio (TEDI).



Horario:

de lunes a
jueves,
de 9 a 14
y de 16 a 19 h y
viernes,
de 9 a 14h.



A les cruïlles també s'actuarà, com a la situada entre Catalunya i Llobregat, on s'eleva la calçada al mateix nivell que les voreres per tal de reduir la velocitat dels cotxes i donar prioritat als vianants.

Trasllat del mercat ambulant

A causa de les obres, el 'mercadillo' setmanal que el dilluns s'ubicava a la plaça de l'Ermita i els carrers adjacents, s'ha traslladat fins a una zona

d'aparcaments situada entre el carrer Major, José Agustín Goytisolo i la Barca. Tot i ocupar una bona part de la zona, l'Ajuntament ha deixat espais per poder aparcar.

Los cursos de formación inciden en el aprendizaje de las nuevas tecnologías

El departamento de Foment de l'Ocupació i Comerç inicia entre los meses de febrero y marzo seis cursos con el objetivo de ayudarnos a formarnos en ámbitos estratégicos

La formación es una de las piezas claves de la vida laboral y profesional de cualquier persona. La rápida incorporación de las nuevas tecnologías en casi todos los ámbitos laborales hace necesaria una continua formación para adaptarnos a las ofertas del mercado. Por este motivo, una buena parte de los cursos de formación que pone en marcha el departament de Foment de l'Ocupació i Comerç (ver cuadro adjunto) están destinados a ampliar estos conocimientos.

Inserción de personas con discapacidad

Por otro lado, la entidad Cordibaix ha puesto en marcha el programa "Itinerarios integrales de inserción sociolaboral" para favorecer la incorporación laboral de personas con discapacidad, ofreciendo tanto a empresas como a familias acompañamiento, asesoramiento y orienta-

Oferta de cursos 2009

Febrero
Dreamweaver (diseño de páginas web): viernes de 19 a 22.15h.
 50 horas de duración.
Gestión del tiempo: lunes y miércoles de 20 a 22h.
 20 horas de duración.

Marzo
Aplicaciones informáticas de gestión: de lunes a viernes de 9.30 a 14h.
 300 horas de duración.
Internet y correo electrónico: martes y jueves de 20 a 22h.
 30 horas de duración.
Contabilidad informatizada: horario pendiente de concretar.
 50 horas de duración.

Inscripciones on-line a través de la web www.sjdespi.net/promodespi. Más información: Departament de Foment de l'Ocupació i Comerç, c/ John F. Kennedy, 8, tel. 93 480 80 50, promocio@sjdespi.net

ción. El programa se imparte hasta diciembre y el Departament de Foment de l'Ocupació i Comerç ha

cedido las aulas de informática. Más información sobre el proyecto en Cordibaix, teléfono 93 477 08 25.

➔ Es constitueix el Consorci de l'Àrea Metropolitana de Barcelona

La Mancomunitat de Municipis de l'Àrea Metropolitana de Barcelona, l'Entitat del Medi Ambient i l'Entitat Metropolitana del Transport han aprovat inicialment, en un ple extraordinari celebrat de manera conjunta, els estatuts del Consorci de l'Àrea Metropolitana de Barcelona (CAMB). El consorci actuarà en tot l'àmbit metropolità de Barcelona aplicant polítiques comunes que beneficien el conjunt de la ciutadania i la cohesió del territori. El nou ens ha de facilitar i ser un dels màxims impulsors del nou ens metropolità que institucionalitzi de forma única la realitat de l'Àrea Metropolitana de Barcelona i donar un impuls al desenvolupament d'aquest territori.



D'esquerra a dreta, Antoni Poveda, president de l'Entitat Metropolitana del Transport, Jordi Hereu, president de la Mancomunitat de Municipis de l'Àrea Metropolitana de Barcelona i Francesc Narváez, president de l'Entitat del Medi Ambient

Comerç local en positiu

La III Trobada del Comerç Local clou la campanya nadalenca • Comerciants i empresaris coincideixen a mantenir l'optimisme davant l'actual situació econòmica

L'Associació de Comerciants i Empresaris de Sant Joan Despí (ACE) està convençuda que tots plegats podem fer alguna cosa per superar l'actual crisi econòmica. L'entitat va aprofitar la III Trobada del Comerç Local associat (acte que representa el punt final de la campanya nadalenca amb el sorteig dels regals de les botigues associades) per intercanviar visions a través de l'opinió de professionals de diferents sectors econòmics.

A la taula rodona van participar, entre d'altres, el president de l'Associació de Botiguers de Catalunya, Jordi Vilapinyó, que va destacar la necessitat de crear nous espais de suport i iniciatives com el nou web de l'entitat (www.catalunyacomerc.com) que ajudin el gremi. La presidenta d'ACE, Soledad Ji-



Un dels moments de la trobada que es va celebrar al centre cívic de Torreblanca

ménez, va assenyalar la necessitat de mantenir **"un esperit positiu davant situacions tan complicades com les que vivim actualment"**. L'acte també van participar Xavier Vicente Marco, assessor d'empreses ubicat al viver i

M^a Ángeles Gelado, directora d'una oficina bancària de Sant Joan Despí. Per la seva banda, el consistori va deixar palès el seu compromís de mantenir accions de suport a aquest sector.

Treballar al mercat, una opció laboral amb molta sortida

Els mercats municipals sempre han estat una peça clau del comerç de proximitat. Fidelitat, atenció personalitzada i qualitat dels productes són les màximes d'aquest tipus de comerç. En els darrers anys, mercats i Administració han realitzat importants esforços per adaptar-se a les necessitats i demandes dels nous perfils de clients, tot adequant les seves instal·lacions i serveis. Per això, els mercats municipals poden representar avui dia una bona opció laboral. Si vols encetar una nova vida professional, **el mercat del Centre de Sant Joan Despí disposa de parades lliures** amb una superfície aproximada d'uns 12 metres quadrats. Més informació sobre les condicions d'adquisició al Departament de Foment de l'Ocupació i Comerç (carrer John F. Kennedy, 8, telèfon 93 480 80 50 i web www.sjdespi.net/promodespi)



Parades lliures al mercat del Centre

Més informació, Departament de Foment de l'Ocupació i Comerç

Teatre en anglès i dansa, novetats del programa educatiu teatral

Durant el febrer i el març més de 3.000 infants de Sant Joan Despí van al teatre dins de les activitats incloses al programa de Recursos i Serveis Educatius impulsat per l'Ajuntament

Al febrer s'inicia la temporada de teatre a les escoles de Sant Joan Despí. El programa de Recursos i Serveis Educatius, impulsat per l'Ajuntament amb l'objectiu de realitzar activitats paral·leles als estudis que s'imparteixen a classe, ofereix a les escoles la possibilitat, durant el febrer i el març, que els estudiants puguin anar al teatre.

Una de les novetats d'aquesta edició és la incorporació de la dansa i del teatre en anglès. D'una banda, la incorporació de la dansa té com a objectiu enriquir aquestes propostes culturals, mentre que el teatre en anglès (adreçat a infants de primer i segon d'ESO) els ajudarà a potenciar



Imatge d'una de les representacions que es va fer l'any passat al Foment Cultural i Artístic

les seves habilitats en aquesta llengua. Així, al febrer 1.044 infants de cicle mitjà i superior de primària de vuit escoles ja han trepitjat els escenaris del Foment, mentre que al març ho faran 589 de primer i segon d'ESO

i 584 de cicle inicial de primària. Els 1.024 nens i nenes d'infantil ho faran també al març però a les escoles. Sens dubte, aquest projecte és una manera d'engrescar-los a apreciar el teatre des de ben petits.

L'institut Francesc Ferrer i Guàrdia potencia els intercanvis amb alumnes d'altres països



16 alumnes i 2 professors de la localitat alemanya de Dessau han visitat Sant Joan Despí en el marc d'un intercanvi d'anglès amb l'IES Francesc Ferrer i Guàrdia. Tal com explica la coordinadora pedagògica del centre, Maria Rosa Ena, **"els intercanvis els donen l'oportunitat de conèixer altres realitats, a més, és clar, de practicar l'anglès"**. L'alumnat alemany del Walter Gropius Gymnasium, com el del Ferrer i Guàrdia, estudia l'anglès com a primera llengua estrangera. Els estudiants han compartit classe amb els de Sant Joan Despí i han fet visites culturals a Barcelona i Girona. Els estudiants del Ferrer i Guàrdia viatjaran fins a Dessau al març per cloure l'intercanvi. A l'intercanvi han participat alumnes de tercer i quart d'ESO i primer debatxillerat. L'alumnat de francès, segona llengua estrangera del centre, també realitza enguany un intercanvi amb un institut de França, però de manera conjunta amb centres de Sant Boi i Cornellà. A la foto, la regidora d'Educació, Gemma Guàrdia, amb l'alumnat i professorat del centre alemany i del Ferrer i Guàrdia.

La ciutat duplica el nombre d'alumnes que participen en el Campus Ítaca

Organitzat per la Universitat Autònoma de Barcelona, permetrà que 16 alumnes dels instituts Ferrer i Guàrdia i Salvador i Pedrol potenciïn les seves habilitats i convisquin amb estudiants d'altres indrets

Sant Joan Despí va participar l'any passat, per primer cop, al Campus Ítaca, un programa socioeducatiu de la Universitat Autònoma de Barcelona que pretén animar els alumnes a continuar estudiant un cop acaben els ensenyaments obligatoris.

Si l'any passat la ciutat va estar present al programa amb vuit alumnes, dels instituts Francesc Ferrer i Guàrdia i del Jaume Salvador i Pedrol, en aquesta edició es duplicarà el nombre d'alumnes, 16 en total, en una aposta municipal per fomentar entre l'alumnat la participació en projectes que poden ajudar-los a formar-se. Durant gairebé dues setmanes



Els alumnes que hi van participar l'any passat. D'esquerra a dreta, Oriol Huesca, Adrián López, Adrià Raventós, Sonia Fortes, Danny Machuca, Àlex Jurjo, Alba Vega i Kestutis Samulis

els estudiants fan tallers, debats, esports... i, el que és més important, conviuen amb estudiants d'entorns socials molt diferents.

El projecte està dirigit a alumnes que

potencialment tenen moltes possibilitats de continuar cursant estudis superiors, però que per diverses situacions personals, familiars o de l'entorn necessiten una empenta.



20 noves parelles lingüístiques. Aquestes són les cares d'algunes de les 20 parelles que s'han format a Sant Joan Despí per parlar el català. Al desembre, l'Àrea de Serveis a la Persona va ser escenari de la presentació de les 20 parelles lingüístiques del programa Voluntariat per la llengua, que posa en contacte persones catalonoparlants amb d'altres que no utilitzen habitualment aquesta llengua amb l'objectiu d'engrescar-los a parlar. **Si vols participar-hi com a voluntari o aprenent i disposes de 10 hores per conversar en català, telefona al Servei Local de Català (93 477 00 92) o bé entra en www.vxl.cat.**

L'Espai 3, al K3. El passat 4 de febrer 46 nens i nenes de 6è curs de primària de l'escola Espai 3 van anar als estudis de Televisió de Catalunya per participar en el programa educatiu *Play*, que emet el K3 els dilluns a les 19 h. Es tracta d'un concurs on l'alumnat ha de demostrar les seves habilitats amb l'anglès tot superant proves de tota mena (de càlcul, de lletrejar, etc.). Fins a la primavera o estiu, quan s'emetrà la propera temporada que ara s'està enregistrant, no sabrem en quin lloc han quedat els de Sant Joan Despí.



La matriculació s'inicia al març amb les jornades de portes obertes als centres

És el moment de conèixer les instal·lacions i els projectes educatius d'escoles i instituts

Jornades de portes obertes als centres públics d'infantil i primària

Joan Perich Valls: 9 de març a les 9.15 h i 10 de març a les 15.15 h
Sant Francesc d'Assís: 9 de març a les 15.15 h i 11 de març a les 9.15 h
Pascual Cañís: 9 de març a les 15.15 h i el 12 de març a les 9.15 h
Espai 3: 10 de març a les 9.15 h i el 12 de març a les 15.15 h
La Unió: 11 de març a les 9.15 h i a les 15.15 h
Pau Casals: 11 de març a les 15.15 h i el 12 de març a les 9.15 h


Centres concertats: Ateneu Instructiu, 7 de març (els horaris de visita s'han de concertar amb el centre abans d'aquest dia trucant al 93 373 17 16); Gran Capità (s'han de confirmar les visites trucant a l'escola al 93 373 53 51 abans del 7 de març) i El Brot, 20 de març de 10 a 12 h i de 16 a 18 i el 21 de març de 10 a 12 h.

Jornades de portes obertes als centres públics de secundària

Francesc Ferrer i Guàrdia: 3 de març a les 18.45 h
Jaume Salvador i Pedrol: 4 de març a les 17.15 (ESO) i a les 18.45 h (ESO i Batxillerat)

Sessió informativa sobre l'ESO

El 26 de febrer, a les 18.30 h, al Foment Cultural i Artístic hi haurà una xerrada adreçada a les famílies que tenen fills i filles que aquest curs iniciaran els estudis de l'Educació Secundària Obligatoria, per orientar-los sobre els dubtes d'aquesta nova etapa educativa.



Un any més el procés de matriculació del nou curs escolar s'inicia amb les jornades de portes obertes. És el moment d'escollir l'escola o l'institut en els quals estudiaran els nostres fills. La millor manera

de decidir-se és visitant i coneixent les instal·lacions i els projectes educatius de cada centre.

Un cop acabin les jornades, que realitzaran durant les tres primeres setmanes del mes de març, el procés continuarà amb la preinscripció i matriculació.

Segons el calendari previst (al tancament d'aquesta edició del Butlletí encara no estava aprovat definitiva-

ment per la Conselleria d'Educació de la Generalitat) la preinscripció als centres d'infantil, primària i educació secundària obligatòria (ESO) es realitzarà del 23 de març al 3 d'abril, i la matrícula del 8 al 12 de juny. Segons aquest calendari, la preinscripció de l'alumnat de batxillerat i cicles formatius mitjà i superior es farà de l'11 al 22 de maig i la matrícula de l'1 al 7 de juliol.

La ciudad recupera la normalidad tras el vendaval de enero

El fuerte viento, que pasó de los 100 kilómetros/h, provocó numerosos desperfectos • Un comité de emergencia trabajó todo ese fin de semana para garantizar la seguridad de la ciudadanía

Sant Joan Despí se recupera, como otros municipios del Baix Llobregat, del fuerte vendaval que azotó diversos puntos de Catalunya el pasado 24 de enero. Un comité de emergencia trabajó intensamente ese fin de semana para que la ciudad volviera a la normalidad lo antes posible y garantizar la seguridad.

El balance cifra en unos 300.000 euros el coste de los daños provocados por el fuerte viento de esa jornada.

Varios equipamientos municipales (además de propiedades privadas) se vieron afectados por el viento. Una parte del tejado del Centre Miquel Martí i Pol, de la cubierta del mercado municipal del Centre, un gran ventanal de la escuela infantil El Gegant del Pi, el campo de Les Planes, el polideportivo Salvador Gimeno, fueron los principales desperfectos que dejó el viento a su paso. También cayeron medio centenar de árboles y numerosos elementos de la vía pública (farolas, vallas publicitarias, contenedores, etc) también se vieron afectados por el vendaval.



Arriba, árboles caídos en el parque de Torreblanca; a la izquierda, un cartel publicitario totalmente destruido, al fondo se aprecia una parte del tejado dañado del Centre Miquel Martí i Pol. Abajo (de izq. a der.) una de las vallas del campo de les Planes, derribada y un trabajador de la Brigada Municipal cortando un árbol tras caer el suelo

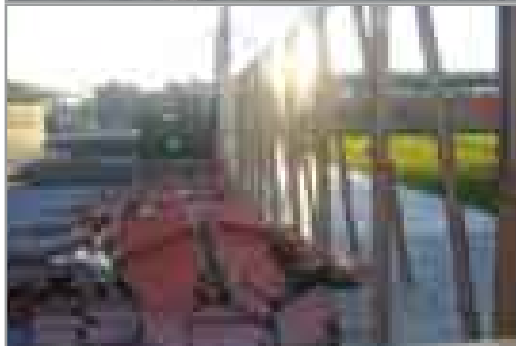


Foto de: Rubén Vinagre

Un fenòmen molt poc habitual, Gabriel Salvà, meteoròleg

El passat 24 de gener un temporal de vent va afectar gran part del centre i sud de Catalunya, amb ratxes màximes poc habituals en comarques com l'Anoia, el Penedès, el Garraf, el Vallès, el Baix Llobregat i el Barcelonès. En algunes estacions meteorològiques oficials es van batre rècords, però no pas en totes, de manera que la gran quantitat de destrosses produïdes no van ser tant per les ratxes màximes, sinó per la seva persistència, ja que vàrem estar unes 9 hores seguides amb vent fort.

Aquesta ventada va ser produïda per una borrasca molt potent que va creuar pel sud de França procedent de l'Atlàntic, enviant-nos vents de l'oest molt

forts a Barcelona i posteriorment del nord-oest a les comarques de Tarragona. No és la primera vegada que succeeix un fenomen d'aquestes característiques ni tampoc serà l'última, d'això en podem estar segurs. Aquí a Sant Joan Despí el vent va superar els 100 i 110 km/h. L'última vegada que vàrem tenir cops de vent similars va ser el 15 de novembre de 2001, quan el vent també va superar aquest llindar, si bé va ser una ventada que va durar un parell o tres d'hores i la situació que la va produir tenia poc a veure amb la del 24 de gener. Com a temporal de vent més recent tenim la ventada (també de ponent) de la nit del 10 a l'11 de març de 2006, amb ratxes de 80 a 90 km/h.

Les dones commemoren el 8 de març recordant els 30 anys de democràcia

El programa, amb més d'una trentena d'activitats, ens farà reflexionar sobre el paper de la dona al llarg d'aquestes tres dècades des de la constitució dels primers ajuntaments democràtics

Les entitats que formen part del Consell de les Dones i el Departament de Polítiques d'Igualtat han elaborat un intens programa per commemorar el Dia Internacional de les Dones, que se celebra el 8 de març. Enguany el lema del programa és Democràcia en femení (coincidint amb la celebració del 30è aniversari dels ajuntaments democràtics) i vol posar sobre la taula el paper que les dones han tingut en aquest procés de transformació en les últimes tres dècades. L'any 1979 al consistori no hi havia cap dona i actualment són 9 les regidores que tenim a Sant Joan Despí.

A banda de les activitats més rellevants (lectura del manifest, exposició d'art de les dones o la caminada, per exemple), l'esport femení hi serà visible amb activitats competitives com els partits d'hoquei, de bàsquet, de futbol o de petanca, i amb activitats no competitives com la màster d'aeròbic oberta a la participació de totes les dones de Sant Joan Despí, entre d'altres. Tota la informació amb detall de les activitats, al programa de mà que rebreu a casa.

Principals actes commemoratius del Dia Internacional de les Dones

Nunila Cuentos, a càrrec de Violeta. Associació Contra la Violència de Gènere, 2 de març, a les 19 h, a l'Àrea de Serveis a la Persona.

Inauguració de l'exposició Dones Despi i l'Art, 3 de març, a les 18.30 h, a Can Negre. Restarà exposada fins al 15 de març.

Taller d'expressió corporal "Ens agrada ser dones", 4 de març, de 19 a 20.30 h, als locals de la plaça de la Sardana, a càrrec de l'Associació de Dones Montserrat Roig.

Rutes de les dones: la Barcelona romana i medieval i la Barcelona obrera, 5 de març, a les 10.30 i a les 16 h. Places limitades.

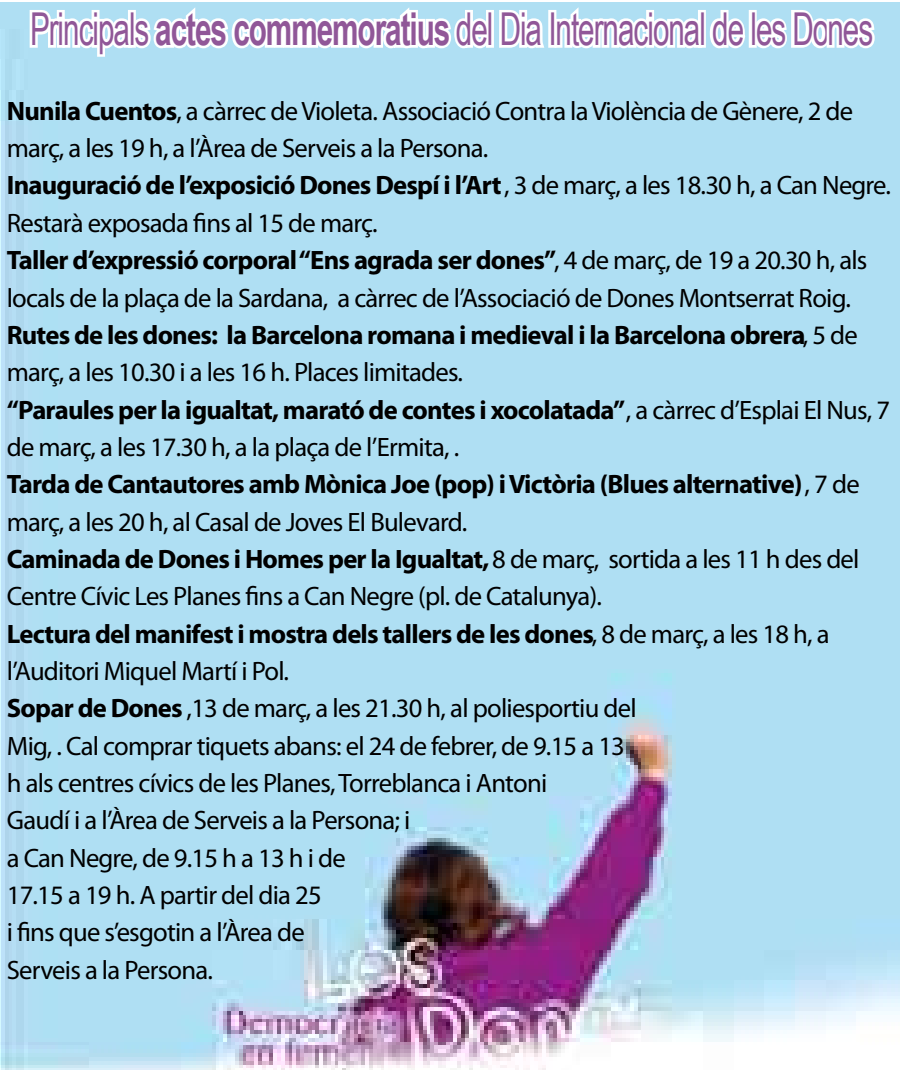
"Paraules per la igualtat, marató de contes i xocolatada", a càrrec d'Esplai El Nus, 7 de març, a les 17.30 h, a la plaça de l'Ermida, .

Tarda de Cantautores amb Mònica Joe (pop) i Victòria (Blues alternative), 7 de març, a les 20 h, al Casal de Joves El Bulevard.

Caminada de Dones i Homes per la Igualtat, 8 de març, sortida a les 11 h des del Centre Cívic Les Planes fins a Can Negre (pl. de Catalunya).

Lectura del manifest i mostra dels tallers de les dones, 8 de març, a les 18 h, a l'Auditori Miquel Martí i Pol.

Sopar de Dones, 13 de març, a les 21.30 h, al poliesportiu del Mig, . Cal comprar tiquets abans: el 24 de febrer, de 9.15 a 13 h als centres cívics de les Planes, Torreblanca i Antoni Gaudí i a l'Àrea de Serveis a la Persona; i a Can Negre, de 9.15 h a 13 h i de 17.15 a 19 h. A partir del dia 25 i fins que s'esgotin a l'Àrea de Serveis a la Persona.



➔ Visita guiada a l'exposició "El cos vestit"

Dins del programa de sortides ludicoculturals adreçades a les dones, la propera cita us convida a visitar l'exposició "El cos vestit" al Museu Tèxtil i d'Indumentària de Barcelona, el 28 de febrer. La mostra explica com el vestit ha modificat la imatge del cos de la dona des del segle XVI fins a l'actualitat. Inscripcions a l'Àrea de Serveis a la Persona o al correu donesdespi@sjdespi.net. El punt de trobada serà a les 10 h a la parada del tram de Font Santa. El preu de l'entrada al museu anirà a càrrec del Departament, només heu de pagar el bitllet del tram.



La gent gran exercita la mente con talleres de memoria

En marcha unos talleres para que las personas mayores mantengan la mente activa con ejercicios

Para mantener la mente activa, nada mejor que ejercitarla. Con este objetivo, el departamento de Gent Gran ha puesto en marcha un taller que, a través de sencillos ejercicios (de cálculo, de memorización de palabras, de lectura, etc.) ayudará a las personas mayores a tener la mente más activa.

El taller se realiza los jueves, de 17 a 18.30 h, en el Centro Cívico Les Planes, y aunque se inició el 12 de febrero, todavía hay plazas disponibles. Si quieres participar ponte en contacto con el departamento (en el Área de Serveis a la Persona). Este primer taller se realizará hasta junio, aunque el objetivo es realizarlo de manera trimestral a partir de octubre de este año.



En marzo, el itinerario de la Gent Gran nos invita a conocer un poco mejor la ribera del Llobregat

También podemos ejercitar el cuerpo participando en el próximo **Itinerario de la Gent Gran**, una iniciativa que se puso en marcha en octubre del año pasado precisamente para fomentar también el ejercicio físico.

El próximo itinerario, el 3 de marzo, nos servirá para descubrir la ribera del Llobregat y sus alrededores. El punto de encuentro, como siempre, será la calle Creu d'en Muntaner (esquina paseo del Canal), a las 9.30 h.

Millora el servei de recollida de gossos abandonats al carrer

Des de fa uns mesos, els gossos abandonats que es recullen a Sant Joan Despí es porten fins al refugi de la Societat Protectora d'Animals de Mataró (SPAM), una de les entitats amb més trajectòria que es dedica a l'acolliment d'animals. Un dels objectius de l'SPAM és el foment de les adopcions perquè els gossos puguin tenir una llar. Tots els animals s'entreguen esterilitzats, vacunats, desparasitats i amb el microxip reglamentari. Si necessiteu més informació sobre aquesta qüestió podeu consultar-la al web www.sjdespi.cat (dins de l'apartat ciutat i després clinklant a civisme). La protectora també disposa d'aquests telèfons per a més informació (93 741 40 91, 93 796 33 41, 647 97 22 93 i 647 97 22 94)

Taller de apoyo psicológico a las personas cuidadoras

A partir de marzo, los cuidadores de personas con dependencia podrán participar en sesiones de ayuda mútua. Se trata de propiciar un espacio de encuentro entre personas cuidadoras que, con la ayuda de una psicóloga y de una trabajadora social, puedan obtener una respuesta a las dudas y problemas que se plantean cuando se atraviesa una experiencia de este tipo. Las sesiones, que se harán cada mes, surgieron a partir de la petición de algunos de los participantes en los cursos de cuidadores que organiza el Ayuntamiento. Más información, en el Departamento d'Acció Social (Àrea de Serveis a la Persona).



Carnaval astronòmic 2009

Tots esteu convidats a la festa més boja de l'any! El Rei Carnestoltes ha arribat a Sant Joan Despí per convidar-nos a gaudir de la gresca i de la festa, sempre acompanyats d'un bon somriure i, sobretot, de ganes de passar-ho bé.

Coincidint amb la celebració de l'Any Internacional de l'Astronomia, a Sant Joan Despí no hem volgut ser menys i hem decidit dedicar la carrossa institucional a aquesta temàtica... Estrelles, llunes, sols i coets ens acompanyaran des de l'arribada de l'emissari, el 19 de febrer fins a l'enterrament de la sardina, el dimecres 25.

Enguany, 18 comparses recorreran la ciutat en la Rua:

Asalre
Associació Can Maluquer
Associació de Disminuïts Físics de Sant Joan Despí
Associació de Dones Progressistes
Associació Estel
AMPA CEIP Espai 3
AMPA CEIP Sant Francesc d'Assís
AMPA CEIP Pau Casals
AMPA CEIP Joan Perich Valls
Ateneu Instructiu
AVV Les Planes
Banda de Música AVV Les Planes
Balldespí
Centre d'esplai l'Arca de Colors
Centre d'esplai El Nus
Club d'esplai El Tricicle
Club de Patinatge artístic Sant Joan Despí
Grup d'esplai El Castanyot



Dia de la Truita 19 de febrer

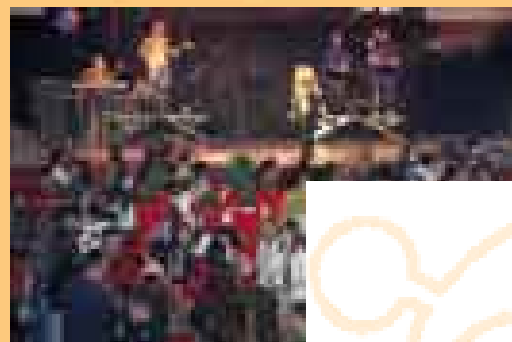
17.30 h. Arribada al parc de la Fontaneta de l'emissari. Porta la teva truita per participar en el concurs (hi haurà premis per a tots els participants).

Ball Astronòmic de Carnaval 21 de febrer

A les 23 h, ball al poliesportiu del Mig amb l'orquestra Tretx Musical. Hi haurà servei gratuït d'autocars a tots els barris per poder desplaçar-se. Consulta els horaris i llocs al programa de mà. Concurs de disfresses, amb premis a la millor disfressa individual, parelles o tríos, grup (5 o més components) i comparses (10 o més components).

Rua de Carnaval 21 de febrer

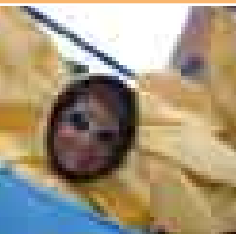
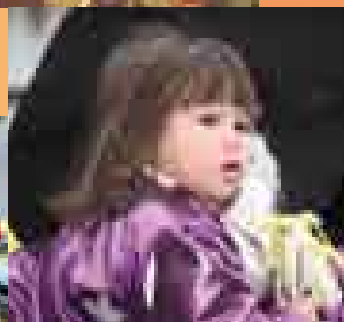
16.15 h, concentració de comparses a la rambla Josep Maria Jujol. Sortida de la rua a les 17 h per la rambla Josep Maria Jujol, carrer Frederic Casas, carrer del Mig, Jacint Verdaguer, Bon Viatge, av. Barcelona, Mare de Déu de la Mercè, Àngel Guimerà, J.F. Kennedy, plaça d'Espanya, Joan Maragall, plaça de Sant Joan, Marquès de Monistrol, carrer de la Fontaneta i parc de la Fontaneta.
A les 19.30 h, Festassa final al parc de la Fontaneta amb el grup d'animació Xarop de Canya.





**Festa de Carnaval
Jove
Dissabte 21 de
febrer**

A partir de la mitjanit, al
casal de joves El Bulevard.



**Festa Infantil de
Carnaval
Diumenge 22 de
febrer**

A partir de les 18 h concurs de dis-
fresses infantils i grup d'animació al
Poliesportiu del Mig.



**Enterrament de la sardina i judici final
al Carnestoltes
25 de febrer**

A les 18 h, enterrament de
l'estimable sardina i el judici final
a Sa Majestat en Carnestoltes, a la
plaça de l'Ermita. Infants, recordeu
de portar la vostra sardina retalla-
ble ben coquetona.



**Ball de Carnaval per a la Gent Gran
19, 20 i 24 de febrer**

El dia 19 a les 16.30 h al Centre
Cívic Les Planes, el 20 a la mateixa
hora al Foment i el 24, a les 17 h al
Casal de la Gent Gran de Sant Joan
Despí



El Pla Jove, a punt de renovar-se

Sant Joan Despí aprovarà aquest trimestre la revisió del I Pla Jove que marcarà les línies d'actuació i les polítiques adreçades a la gent jove en els propers tres anys

La ciutat està preparant el II Pla Jove, que ha de planificar les polítiques adreçades als joves d'entre 15 i 34 durant els propers anys. El pla, anomenat CONNECTA, analitzarà la situació actual d'aquestes polítiques que, juntament amb les aportacions que farà la gent jove a través de diversos canals (vegeu pàgina del costat) donarà com a fruit l'actualització i millora del I Pla Jove, que es va aprovar al 2003.

Es tracta, doncs, de conèixer de primera mà les necessitats i les opinions dels joves santjoanencs i poder planificar les activitats i actuacions que els puguin donar resposta.

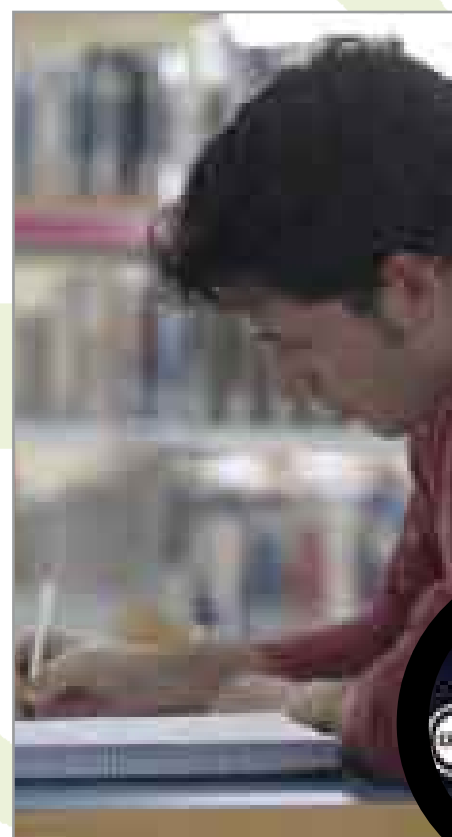
En una primera fase, el pla analitza els serveis que actualment s'adrecen als joves que, juntament amb dades estadístiques (població, educació, treball i habitatges) ens permetran conèixer la situació actual i detectar mancances. Aquesta fase d'anàlisi quantitativa de les dades es complementarà amb les aportacions dels joves a través dels anomenats com a "grups de discussió",

reunions amb col·lectius juvenils que aportaran les seves opinions i visions sobre determinades temàtiques.

Ara per ara s'han plantejat sis grups de discussió: **valors** (sobre temes relacionats amb la ciutat que volem: civisme, cooperació, convivència, immigració, etc.); **educació i el temps de lleure** (principalment amb els esplais); **estudiants de secundària**; **cultura** (música, espectacles, etc.) i **ciutat** (associacionisme).

Les accions del pla incorporen dos nous eixos, la cultura juvenil i les TIC's, i consoliden les actuacions sobre l'emancipació, la democràcia i la ciutadania (que ja es van treballar al primer pla). L'objectiu: tenir en compte els nous escenaris d'expressió cultural i dels canals de comunicació.

Un cop acabi el procés i s'aprovi el pla, la ciutat donarà un pas més en les polítiques de joventut, amb la participació com a eix clau i d'identitat d'un projecte de ciutat, que permeti la igualtat d'oportunitats.



La participació serà clau en el procés de redacció del nou Pla Jove, Connecta

ELS EIXOS DEL CONNECTA

TIC: analitza l'ús de les noves tecnologies de la informació i de la comunicació entre els joves com a mitjà d'interrelació.

Cultura juvenil: analitza com les diferents formes d'expressió pròpies del col·lectiu jove, entre les quals destaca la cultura urbana com el *hip hop* o el *breakdance* com a eina de cohesió social en moltes ocasions.

Emancipació: seguir treballant en el desenvolupament de projectes relacionats amb l'habitatge, el treball i l'educació, tot fomentant la cohesió social en el territori.

Participació: té en compte els programes que ajudin a

desenvolupar l'associacionisme, el foment de la participació i la interlocució, sobretot en la presa de decisions, a més de promoure l'esperit crític i de compromís.

Ciutadania: incideix en temes com l'esport, la cooperació, la convivència i el civisme, els drets civils, igualtat d'oportunitats medi ambient... en definitiva, tot allò que ens identifica com ciutat.

CONNECTA és el nom que rep el nou pla jove.



els joves participen

El procés participatiu per elaborar aquest II Pla Jove de Sant Joan Des-olí es va iniciar a principis d'aquest any i es desenvoluparà durant el

primer trimestre. Els canals són molt diversos: a través del web municipal, de grups de discussió i amb una campanya específica de

recollida d'idees que es farà al carrer i que podrem veure a tots els barris durant l'última setmana de febrer.

Grups de debat i entrevistes,

aquests grups reuneixen persones vinculades a sectors concrets (instituts, espais, AMPA, entitats juvenils, etc.) per conèixer de primera mà les seves visions. Durant el mes de febrer s'han mantingut reunions per parlar de valors i solidaritat, d'educació en el temps de lleure, oci, valors, visió de la ciutat...

A la foto, una reunió amb estudiants de secundària. També s'han realitzat 400 entrevistes entre l'alumnat dels instituts.



Campanya al carrer,

durant l'última setmana de febrer i a diferents punts de la ciutat (al Poliesportiu Salvador Gimeno, al Centre Miquel Martí i Pol i a les places de l'Estatut i de Maria Aurèlia Capmany, al barri de Residencial Sant Joan i de Torreblanca respectivament, un grup de dinamitzadors donaran informació sobre el procés de participació Connecta i recolliran les aportacions que els joves vulguin realitzar.

A través del web municipal,

la pàgina, www.sjdespi.cat, incorporarà un *banner* a través del qual també es podran lliurar les opinions que considereu. A més, podreu puntuar i participar en un autèntic Laboratori d'Idees.





El metal de Nosebleed i el pop dels joves Cambra Fosca, concerts estrella del febrer i el març

Els grups de Sant Joan Despí actuen al casal de joves El Bulevard

El seu nom, Nosebleed, és un homenatge a un dels seus grups favorits, els Deftones, pel tema musical que porta el mateix nom. Tot i que el grup es va formar fa uns cinc anys, el 2008 el quintet es va quedar amb tres dels seus components i a partir de la incorporació dels dos nous membres, els Nosebleed van tornar a renéixer amb nous temes i propostes. Al Bulevard els podrem veure el 28 de febrer a les 23 h.

Tal com explica el seu bateria, Fran Victorio, **"estem contents. Al desembre vam tocar a Razzmatazz, al febrer ho farem al Bulevard i al 27 de març a la sala Be Cool, de Barcelona"**.

Toquen metal i els seus grups de referència són els Slipkno, els Lamb of Gold i, a més, de Deftones.



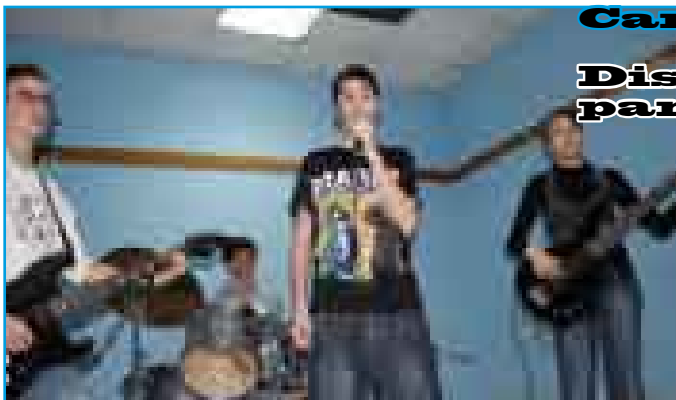
Fran Victorio (bateria), Fernando Martín (guitarra), Javi Mosqueda (baixista), Jonny Ceballos (guitarra) i Vencen Román (veu) són Nosebleed

Com diu Victorio **"ara per ara estem mirant de fer una maqueta i estem il·lusionats, tot i que és un món difícil. Però, de moment, el nostre objectiu és continuar fent bolos i que la gent ens escolti"**.

NOSEBLEED (metal)

Dissabte, 28 de febrer a partir de les 23 hores

**també actuarà el grup santboià Furkas*



Cambra fosca (pop)

Dissabte, 14 de març a partir de les 20 hores

Els Cambra Fosca són: Joan Biosca (cantant), Àlex Carretero (guitarra), Lúdia García (baixista) i Albert Núñez (bateria)

Entres els quatre sumen 58 anys (sens dubte, el grup més jove de Sant Joan Despí). **"Menys el bateria, l'Albert, que té 16, els altres tres membres del grup tenim 14 anys"**, diu l'Àlex Carretero, guitarra de la banda Cambra Fosca de Sant Joan Despí. Tot va començar l'any passat, arran d'unes sessions de combo (aprendre a tocar en grup) a l'Escola de Música Enric Granados, "jo

ja conexia en Joan Biosca -cantant- des de petit. Però a partir de coincidir amb l'Albert Núñez -bateria- a l'escola de música vam començar amb la broma de muntar un grup... Fins que vam començar a assajar a l'octubre de l'any passat". La Lúdia García, baixista, és la que forma el quartet.

Els mateixos escriuen les lletres, com comenta l'Àlex Carretero **"sobretot escrivint sobre l'amor i les coses que ens preocupen i ens envolten"**. Defineixen la seva música com a pop-rock i es declaren fans d'El Canto del Loco, Los Flanagan i els Pignoise.

Abans del concert del Bulevard (el 14 de març a les 20 h) tenen una cita al Centre Cívic de Ribera Baixa del Prat, el dia 28 de febrer. **"La veritat és que no pensàvem pas que ja fariem concerts i tot. Estem molt contents. Ens agrada tocar i això és el que ens importa ara"**.

L'art a través dels ulls de les dones, a la nova exposició de Can Negre

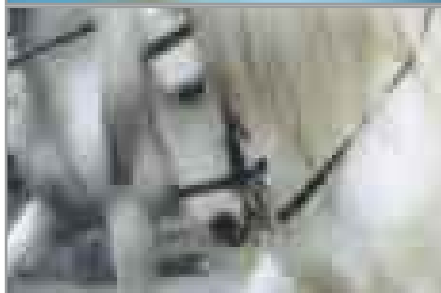
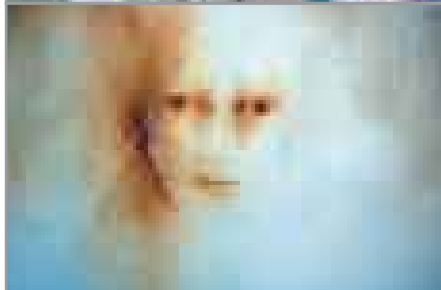
Des del 18 de febrer i fins al 8 de març podrem admirar les obres de María Ángeles Abad, Ingrid García, Teresa Acinas, Sagrario Guerrero, Natàlia Luque i Maria Vilaplana

Sis dones, sis mirades i sis interpretacions diferents sobre l'art. Aquesta és la nova proposta que Can Negre fa als ciutadans a través d'una exposició col·lectiva impulsada per l'Associació de Veïns de l'Eixample del barri Centre i que podrem veure a la sala fins al 8 de març.

La mostra ens ensenya la diversitat d'estils, pinzellades, composicions i tècniques de les sis artistes protagonistes d'aquesta mostra: María Ángeles Abad, Ingrid García, Teresa Acina, Sagrario Guerrero, Natàlia Luque i María Vilaplana.

Exposició de fotografies i pintura

D'altra banda, del 12 de març al 5 d'abril, la Sala acollirà una altra exposició, aquesta de fotografies en blanc i negre, d'Antoni Marset i acompanyada de les pintures de Jaume Aguirre. "Esa dulce decadencia", títol de l'exposició, ens convida a gaudir de l'art des de la llibertat que dona la interpretació dels ulls dels visitants.



D'esquerra a dreta i de dalt a baix, detall de les obres de Teresa Acinas, María Ángeles Abad, Ingrid García, Sagrario Guerrero, María Vilaplana i Natàlia Luque

L'itinerari modernista

Jvjol

Itinerari modernista a Sant Joan Despí

El **22 de febrer** tens una cita amb el modernisme amb l'itinerari que, l'últim diumenge de cada mes, ens proposa recórrer els edificis més emblemàtics d'aquest moviment artístic a Sant Joan Despí. L'itinerari s'inicia a les 11 h a Can Negre i a partir de les 12 h continua per la resta de cases.

Més informació, a Can Negre, de dimarts a dissabte, de 17.30 h a 20 h i diumenges i festius de 12 a 14 h. Telèfon 93 373 75 13 (provisional), correu electrònic m.st.joand@diba.cat i cannegre@sjdesi.cat.

Al març, les jornades Utopies Concretes reflexionen sobre la diversitat cultural

Les sessions solidàries també tractaran sobre els objectius del mil·lenni • L'escriptora Najat El Hachmi, guanyadora del premi de les Lletres Catalanes Ramon Llull 2008, participarà en un sopar-col·loqui

Les jornades, marc de debat i intercanvi d'experiències sobre la solidaritat i la cooperació, se celebraran al març amb dues propostes: els objectius del mil·lenni i la interculturalitat.

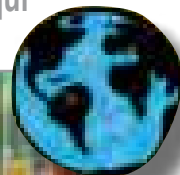
Els objectius del mil·lenni, primera Utopia

Del **2 al 13 de març** el vestíbul de la Biblioteca Miquel Martí i Pol acollirà l'exposició *Un joc perillós*, de Mans Unides. També es faran tallers adreçats als estudiants d'ESO. Aquest primer tema de reflexió, el dels objectius del mil·lenni, es completarà amb el videofòrum *El mundo a cada rato*, d'Unicef, cinc històries que aborden les prioritats d'aquesta entitat per al segle XXI. Serà l'**11 de març**, a les 19.30 h al Casal de Joves El Bulevard.

La diversitat cultural, segona Utopia

Les jornades continuaran durant la segona quinzena amb l'exposició *Viatge pels colors de la ciutat*, que pretén mostrar-nos la diversitat cultural de les ciutats actuals. La podem veure del **16 al 31 de març** a Can Negre. Paral·lelament s'organitzaran tallers per a alumnes de Primària.

Un sopar-col·loqui, el **26 de març**, a les 20.30 h al Bulevard, sobre les identitats en la diversitat, a càrrec del catedràtic d'Antropologia de la UB, Manuel Delgado, i de l'escriptora Najat El Hachmi, guanyadora del Premi Ramon Llull I de les Lletres Catalanes 2008, tancarà les activitats. Més detall sobre el programa a la revista Utopies que s'adjunta en aquest butlletí.



WWW.
UNJOC PERILLÓS
-ORG



A dalt, imatge de l'exposició "Un joc perillós, a sota", l'escriptora Najat El Hachmi

Camins Solidaris recull productes d'higiene per al Sàhara. L'entitat aportarà gel, sabó i xampú recollit a la Caravana Solidària amb el Sàhara Occidental. Po-

deu deixar els productes als centres cívics Les Planes, el de Sant Pancraç i a les seus de l'associacions de veïns i veïnes de les Planes i d'El Pi, fins final març.

Al març, teatre amb *Mejorcita de lo mío* i *No ploris, ximplet!*

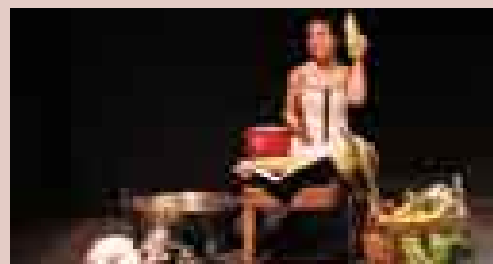


29 de març, 12 h, Foment Cultural, No ploris, ximplet, de Cia. La Planeta, 5 €

La temporada de teatre continua al març amb dues obres ben diferents. La Escapista Teatro presenta l'obra *Mejorcita de lo mío*, a l'Auditori Miquel Martí i Pol, una reflexió sobre la vida, els dubtes, les pors, les experiències... L'espectacle és en castellà i dura una hora i 15 minuts.

Els més menuts podran passar-s'ho d'allò més bé amb *No ploris, ximplet!*, de la companyia La Planeta, una història plena de màgia amb la Molly, una nena molt intrèpida. L'obra és en català i dura una hora. Recomanada per a infants a partir de cinc anys.

6 de març, 22 h, Auditori M. Martí i Pol, Mejorcita de lo mío, de La Escapista Teatro, 7 €



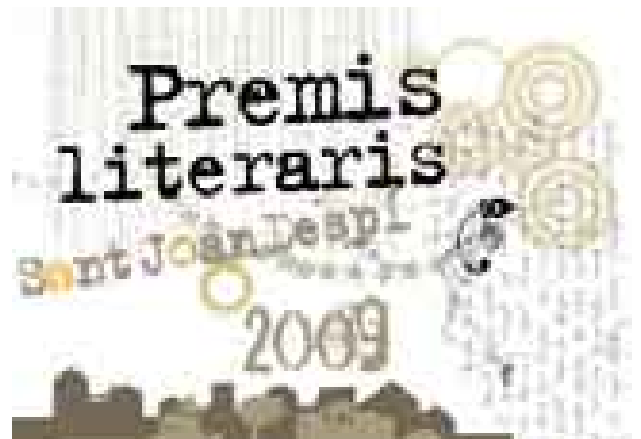
Venda d'entrades, a l'Àrea de Serveis a la Persona (av. de Barcelona, 41, tel. 93 477 00 51 i correu: asp@sjdespi.net

Una votació popular ajudarà a escollir el segon premi de Relats Breus

La ciutadania podrà participar a través del web municipal, www.sjdespi.cat, al llarg del mes de març

Un cop acabat el termini (el 15 de febrer) de presentació de les obres per participar en la quarta edició dels Premis de Relats Breus Sant Joan Despí, ara el jurat té per endavant la difícil feina de decidir els guanyadors. Però la ciutadania li donarà un cop de mà, almenys per ajudar a escollir el segon premi, dotat amb 580 euros. Durant el març, la ciutadania podrà votar per decidir el segon premiat (al web www.sjdespi.cat) i tot tenint en compte aquestes votacions, el jurat resoldrà el guanyador o guanyadora.

Està previst que els premis es lliurin durant les festes de Sant Jordi, a l'abril.



La festa de les lletres, Sant Jordi, comença a preparar-se

Tot i que no ho sembli, les festes de Sant Jordi estan més a prop del que sembla. D'una banda, enguany es tornarà a fer l'activitat

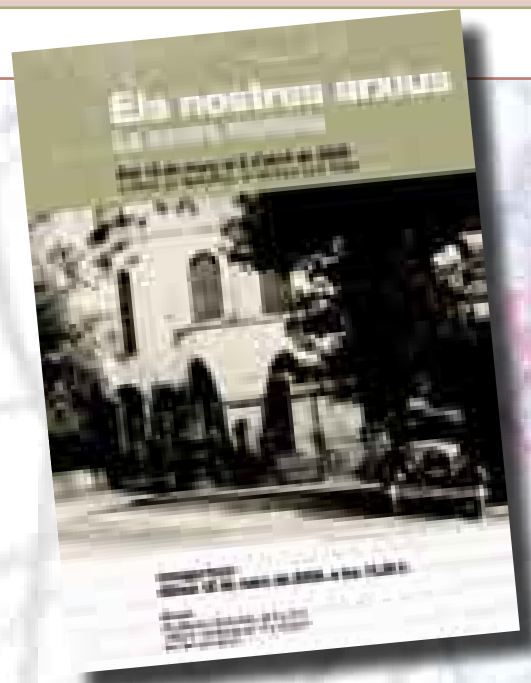
Una nit de contes (el 17 d'abril), un espai on la ciutadania podrà llegir en veu alta, explicar o fer una dramatització d'obres pròpies o d'altres autors, que enguany han d'estar relacionades amb l'astronomia (sols, estrelles, planetes...). D'altra banda, una de les novetats de la programació serà conèixer els indrets que van marcar l'obra de Mercè Rodoreda, a través de la ruta **Desxifrant Rodoreda: l'empremta d'una escriptora universal al cor de la Barcelona literària**. L'itinerari tindrà lloc a Ciutat Vella i es farà el 18 d'abril. En totes dues activitats, les inscripcions es fan a la Biblioteca Miquel Martí i Pol.



Imatge de la sessió de Nit de contes de l'any passat al centre cívic les Planes

Inscripcions a les Jornades Culturals de l'Escola Municipal d'Art, a partir del 2 de març

Es faran del 23 al 29 de març. Les jornades t'ofereixen un ampli ventall d'activitats culturals: sortides, conferències, mostra de l'art culinari d'altres països, visites a museus, recorreguts literaris... Inscripcions al Centre Cívic Sant Pancraç (passeig del Canal, s/n, telèfon 93 477 12 11 i correu margae@sjdespi.net), de dilluns a divendres de 9.30 a 14h, tardes de dimarts i dimecres de 16.30 a 18.30 h



Els Tres Tombs, una festa per recordar

A banda de la tradicional jornada, Sant Joan Despí va acollir la II Trobada Comarcal dels Tres Tombs del Baix Llobregat



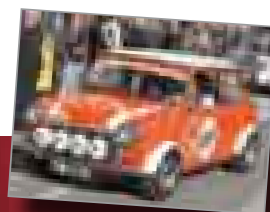
La fotografia de l'esquerra mostra l'acte de lliurament de l'estendard a la Creu Roja, abanderat d'aquest any, al Foment. Les altres, de la cercavila

Any rere any la Festa dels Tres Tombs ha esdevingut una cita imprescindible de la recuperació del nostre passat agrícola.

Enguany, la festa va agafar un relleu especial, ja que la jornada santjoanenca va coincidir amb la II Trobada Comarcal dels Tres Tombs del Baix Llobregat amb la participació de diversos pobles i ciutats veïnes. Un centenar de carruatges, carros i cavalls va recórrer la ciutat el dia 25 de gener. Aquests imatges ens recorden alguns dels millors moments.



➔ Èxit de participació a la I Trobada de Vehicles Clàssics



Sant Joan Despí es va convertir el 8 de febrer en la capital dels vehicles clàssics amb la I Trobada d'aquestes característiques. 26 cotxes i 15 motocicletes van fer una passejada per la ciutat davant la curiositat de tothom. A les fotos, el cotxe i la motocicleta més antics, un Fiat Balilla (esquerra) de 1932 i una Guzzi 65 (a dalt, a la dreta) del 1958. ClàssicsDespí, entitat organitzadora, ha anunciat que al juliol, per la festivitats de Sant Cristòfol, patró dels conductors, farà altra trobada.

La Cursa Atlètica Barça-L'illa de nou se celebrarà a Sant Joan Despí

La prova es disputarà el 22 de març i les inscripcions estaran obertes fins al 17 de març. Enguany es poden formalitzar als poliesportius Francesc Calvet i Salvador Gimeno

L'èxit que va suposar la primera edició de la Cursa Barça-L'illa, en què va participar la important xifra de 1.541 atletes, ha fet que Sant Joan Despí hagi estat de nou escollida com a seu d'aquest esdeveniment esportiu que vol arrelar com a prova important del calendari atlètic català. La prova se celebrarà el dia 22 de març i les inscripcions estan obertes des del 2 de febrer. Fins a l'1 de març, el preu és de 10 euros per a socis del FC Barcelona i de 13 per als no socis. Del 2 al 20 de març la inscripció s'incrementa en dos euros.



L'alcalde, Antoni Poveda, en el moment de donar la sortida a l'edició de l'any passat

La Cursa, que el FC Barcelona va crear per apropar els socis i afeccionats a la pràctica de l'atletisme, té un recorregut de 7 quilòmetres sense desnivells importants, per la qual cosa és apta per a qualsevol persona, des d'infants (nascuts l'any 1998) fins a veterans, tot i que també hi participaran atletes federats. L'any passat, els primers llocs, els van copar atletes de l'equip sènior del FC Barcelona: Rubén Palomeque i Nacho Cáceres en categoria masculina, i Judit Pla

i Jaqueline Martín en fèmines.

La sortida serà a les 10 del matí a la Ciutat Esportiva i recorrerà bona part del municipi: el Polígon Residencial Sant Joan, el parc de la Font Santa i el barri Centre, per acabar de nou al punt de sortida.

Per a la ciutadania de Sant Joan Despí el més còmode és inscriure's als poliesportius Salvador Gimeno o Francesc Calvet.

També al lloc web del FC Barcelona: www.fcbarcelona.cat.

Tots els participants rebran una samarreta de regal i, en finalitzar la prova, una bossa amb obsequis.

Sens dubte serà una jornada d'ambient esportiu i d'oci que omplirà els carrers de Sant Joan Despí, amb l'organització del Futbol Club Barcelona, el suport logístic de l'Ajuntament i la col·laboració desinteressada del voluntariat.



Els atletes en el seu pas per Can Negre el 2008

El recorregut, de 7 quilòmetres, és apte per a qualsevol persona

Les Planes acogerá el Campeonato de Selecciones Autonómicas Femeninas

Las selecciones catalanas de fútbol sub-18 y sub-15 se medirán a las de Euskadi y Baleares en el Campo Municipal de Les Planes

Les Planes se ha constituido en uno de los focos importantes del fútbol femenino catalán gracias a la gran labor que realiza el FC Levante Las Planas con sus equipos de féminas. El Campo Municipal de Les Planes vuelve a albergar un acontecimiento importante de fútbol femenino. En enero de 2007 ya fue sede de la primera fase del Campeonato Nacional de Selecciones Autonómicas femeninas (en aquel caso sub-25 y sub-18) y en septiembre del mismo año lo fue de la final de la Copa Catalana entre Espanyol y Barcelona.

Ahora acogerá de nuevo el Campeonato de Selecciones Autonómicas, en este caso sub-18 y sub-15 en su segunda fase, en el que las selecciones catalanas se enfrentarán del 20 al 22 de febrero a las de Euskadi y Baleares.

En la primera fase, la selección sub 18 de Catalunya ganó su partido ante Madrid (3-0) y perdió ante Extremadura (1-2). La selección vasca ganó sus dos partidos ante La Rioja (0-2) y Asturias (0-5), mientras que Baleares empató ante Andalucía y Castilla La Mancha por idéntico resultado (1-1).

En las dos categorías se prevé un reñido duelo entre vascas y catalanas, aunque Baleares intentará dar la sorpresa en sub-18. La selección balear no participará en sub-15, por lo que se disputará un doble enfrentamiento Catalunya-Euskadi en esa categoría.



Cartel anunciador del campeonato

Pulcone lliura els trofeus del concurs anual de pesca

El dia 17 de gener va tenir lloc el lliurament de trofeus del concurs de pesca anual de l'Associació de Pescadors Pulcone de la nostra localitat. Després de l'acte, tots els socis i sòcies de l'entitat van gaudir d'un dinar a les mateixes instal·lacions del club. L'acte va comptar amb la presència de l'alcalde Antoni Poveda, del regidor d'Esports, Ferran Liesa, i de la regidora de Gent Gran, Fuensanta Fernández.

Els premiats en categoria masculina van ser Ginés Fernández (primer), Juan Hinojosa (segon) i Pepe Huertas (tercer). La vencedora en categoria femenina va ser Araceli Motos i Patricia Hinojosa com a primera infantil.

Enguany el premi a la peça més gran va ser a per Paco Morales.



L'alcalde, Antoni Poveda, en un instant del lliurament de premis

Un estudi reflecteix l'elevat nivell esportiu de Sant Joan Despí

L'estudi de la Diputació destaca que la pràctica esportiva, l'oferta de places i el nivell d'equipaments esportius bàsics i l'ús d'espais esportius, supera la mitjana de la província de Barcelona

La Diputació de Barcelona realitza periòdicament, en col·laboració amb els ajuntaments, un estudi sobre els equipaments esportius i l'oferta de serveis a la demarcació de Barcelona. En l'últim estudi ha participat una mostra molt significativa de municipis de la província de Barcelona que destaquen pel seu nivell esportiu, en total 43, entre els quals s'inclouia Sant Joan Despí.

Globalment, ha quedat reflectit que el nostre municipi destaca pels seus elevats nivells de pràctica esportiva, la important oferta de places per fer esport de forma continuada i el nombre de metres quadrats d'espai esportiu. Això ens situa a la banda alta dels municipis més esportius de la província de Barcelona.

Inicialment, destaca l'alt nivell de pràctica esportiva a Sant Joan Despí, tant escolar com adulta, que és del 64,3 % per sobre del 54,8 % de la mitjana de l'estudi.

Queda reflectida la gran oferta de places per realitzar pràctica esportiva, tant l'oferta pública com la de clubs que desenvolupen la seva activitat a



Masterclass despinning al poliesportiu municipal Salvador Gimeno

les instal·lacions esportives municipals. En total, hi ha una oferta de 716 places disponibles per cada 1.000 habitants, places cobertes en un percentatge molt elevat. La mitjana de places que ofereixen els municipis estudiats és de 194 per cada 1.000 habitants.

D'altra banda, pel que fa a equipaments esportius bàsics (pistes poliesportives, pavellons, piscines cobertes i descobertes...) Sant Joan Despí disposa de 1.371 m² per cada 1.000 habitants, quan la mitjana és de 1.306.

En aquest sentit estem de forma significativa per sobre de la mitjana en m² de pavellons, piscines cobertes i espais de raqueta.

Un element important és la intensitat d'ús d'aquests espais esportius. Concretament, a Sant Joan Despí es fan 84 usos a l'any per cada m² d'espai esportiu, quan la mitjana és de 67.

En aquest estudi, com a aspecte a millorar a Sant Joan Despí destaca potenciar l'ús de les pistes poliesportives descobertes en activitats esportives continuades.

Marcel Vernet es consolida com a gran promesa del ciclocròs català

El santjoanenc Marcel Vernet és actualment una de les més fermes promeses del ciclocròs català. El corredor del Club Ciclista Sant Joan Despí s'ha classificat tercer en la ja conclusa Copa de Catalunya per a ciclistes sub-23 que es disputa en diferents jornades arreu del territori català.

Vernet era el gran favorit, però una inoportuna lesió li va impedir disputar dues carreres i es va veure privat del primer lloc quan era el dominador de

la competició.

El palmarès d'aquesta temporada de ciclocròs ha estat arrodonit pel seu segon lloc al Campionat de Catalunya disputat a Manresa i per un 19è lloc al Campionat d'Espanya celebrat a Valladolid.

Un altre santjoanenc, Albert Castellví, no ha tingut gaire sort aquesta temporada de ciclocròs ja que una malaltia li ha impedid disputar força proves.

Vernet destaca als campionats catalans de ciclocròs



El Barça ja es troba en plena activitat a la “seva casa” de Sant Joan Despí

Guardiola va definir així la Ciutat Esportiva davant els jugadors el primer dia de treball allà

“Adapteu-vos-hi al més aviat possible, perquè aquesta serà la vostra casa a partir d’avui”. Aquestes van ser les primeres paraules que va dir Pep Guardiola als jugadors només començar el primer dia d’entrenament a la Ciutat Esportiva, tal com va revelar el jugador Dani Alves a la roda de premsa posterior a aquella primera sessió preparatòria. El defensa brasiler va reflectir la satisfacció de la plantilla per estar a la Ciutat Esportiva i la va qualificar com **“fantàstica, impressionant. Tenim unes grans condicions per treballar, hem millorat molt, aquí hi ha un munt de camps.”**

La Ciutat Esportiva Joan Gamper és un modern complex que ja funcionava fa temps per a les activitats del Barça Atlètic i el futbol base, però que calia adaptar a les necessitats del primer equip. Aquesta era una de les prioritats de l’actual entrenador i, una vegada feta l’adaptació adient, la plantilla professional gaudeix ara de la tranquil·litat i les condicions de treball que es cercaven, quelcom que no passava fins ara al camp d’entrenament de la Masia.



Els jugadors han mostrat reiteradament la seva satisfacció per entrenar a la Ciutat Esportiva

L’equip desenvolupa la pràctica totalitat de les seves activitats a Sant Joan Despí i únicament s’exercita al Camp Nou els dies previs als partits, dinàmica que segueixen la majoria dels grans clubs europeus.

“A la Ciutat Esportiva s’està molt millor, quasi sempre a l’aire lliure, gaudint de la llum natural”. La frase de Pep Guardiola reflecteix la predicció del complex de Sant Joan Despí respecte als terrenys de la Masia,

on ha entrenat el Barça els últims 30 anys.

“És com si estiguéssim en la nostra petita ciutat, on tens totes les comoditats i molta més tranquil·litat”, opina Andrés Iniesta.

“Es treballa millor, amb més espai i en un entorn més obert i més alegre”, afegeix Segi Busquets.

El nom de Sant Joan Despí se sent ara molt més arreu mercès a l’arribada dels nous “veïns”.



La primera plantilla ha guanyat en tranquil·litat en els seus entrenaments a la Ciutat Esportiva



Vestidor del primer equip



Sala de premsa

Les entitats valoren positivament per a la ciutat l'arribada del Barça

UNIÓ ESPORTIVA ST JOAN DESPÍ

Estem satisfets de tenir com a veí el Futbol Club Barcelona a la Ciutat Esportiva.

Per a nosaltres és un orgull poder gaudir de la presència de tots els jugadors de l'entitat. Crea il·lusió i motivació en els nostres jugadors del futbol base pensar que tenen els seus ídols a la seva pròpia ciutat i tan a prop de les nostres instal·lacions. Ens agradaria que poguessin tenir l'oportunitat en un moment donat d'assistir a un entrenament.

Seria també molt positiu per al nostre club crear una relació esportiva entre ambdues entitats ja que potenciarà l'actitud dels jugadors, tant els actuals com els que vinguin en un futur.

Per a la ciutat, el fet que la Ciutat Esportiva estigui aquí és clarament beneficiós ja que es dona a conèixer el nom de Sant Joan Despí a tots els mitjans de comunicació.

FC LEVANTE LAS PLANAS

Que el FC Barcelona utilice nuestro municipio para que su primer equipo entrene es positivo, ya que el poder mediático que tiene es muy grande y cada día Sant Joan Despí aparece en los medios de comunicación.

A nivel deportivo, hace tiempo que su fútbol base entrena en la Ciutat Esportiva y no nos ha afectado en nada. Sólo decir que la relación con el fútbol femenino del Barça es excelente y continuamente contamos con ellos para partidos amistosos. Además alguna jugadora de nuestra entidad ha fichado por el Barcelona y alguna chica blaugrana ha llegado a nuestra entidad.

Nos alegramos que el Barça sea nuestro vecino, pero no sabemos si deportivamente nos beneficia en algo. Si el Barça se implicase más con las entidades deportivas del municipio para favorecernos tendríamos algo más que decir, pero de momento no es así.

PENYA BARCELONISTA SJD

La Penya Barcelonista de Sant Joan Despí fa una valoració molt positiva del fet que el FC Barcelona hagi traslladat les seves activitats a la seva Ciutat Esportiva, a la nostra població. Com a barcelonistes i santjoanencs que som, ens sentim orgullosos que el Barça vingui a formar part de la nostra ciutat. Per a Sant Joan Despí pot suposar un gran impuls en molts aspectes i això serà, sens dubte, beneficiós. El nom de Sant Joan Despí apareixerà sovint en mitjans informatius. El comerç local pot sortir afavorit per l'afluència de visitants a la Ciutat Esportiva i que vulguin acostar-se a conèixer la població. També pot sortir afavorit l'esport local, pel fet que es poden aconseguir convenis de col·laboració amb el FC Barcelona.



ERC

El Pi de l'Església

El temporal de vent del passat gener, que malauradament va comportar accidents mortals a la nostra comarca, també s'ha endut una part de la nostra història recent: el pi de l'església del nucli Aatic, que s'ha hagut de tallar atès el perill que suposava per a vianants i vehicles.

Sempre ha estat motiu de preocupació i interès per a Esquerra la conservació del nostre patrimoni natural. Només cal recordar les mocions, preguntes i d'altres actuacions fetes per tal de catalogar i protegir totes les espècies naturals del nostre municipi, o la denúncia feta per la tala indiscriminada de la pineda de la nostra estació, tot i que el compromís inicial del Govern era tallar només els arbres malalts o que suposessin perill, o les crítiques que vam fer per la substitució de tots els arbres del carrer Goytisolo, que fins i tot l'anterior alcalde va haver de reconèixer com a error en un Ple Municipal.

No som unes persones intransigents, i per això creiem que en aquest cas, el Govern ha actuat correctament. A tothom ens sap molt de greu la tala d'aquest arbre singular, que ha acompanyat moltes generacions de santjoanencs i santjoanencs en les seves passejades com a infants, en les seves corredisses com a adolescents i, potser també, en el seu primer petó d'amor com a joves. Però ara aquestes generacions entendran que per la seguretat de tothom és millor la tala d'aquest arbre.

Sols ens queda esperar que l'equip de govern prengui una decisió encertada en la seva substitució, tant des d'un punt de vista ecològic com cultural i simbòlic.

CIU

La fidelització del vot

Un exemple clar de la gran màquina d'ocupar el poder que és el tripartit és l'increment de personal que hi ha hagut des que governa. Així, des de l'any 2003 fins ara la Generalitat i el sector públic empresarial que en depèn ha passat de les 140.332 persones a les 219.400 persones, fet que suposa un increment de més de 79.000 persones.

Això succeeix precisament quan ens trobem en una greu crisi econòmica i precisament el Govern reclama als ciutadans que s'estrenyin el cinturó. L'increment de mestres, metges i mossos durant aquests sis anys ha estat de 39.000 persones (un 41,6%). Per tant, cal preguntar-se per a què s'han contractat les altres 40.000 persones que falten per arribar al total. Cal destacar que el personal que ha augmentat més és el del sector públic empresarial de la Generalitat, amb un 45,9% d'increment.

CiU posa de manifest l'opacitat del tripartit. Malgrat les proclames de transparència, a l'hora de la veritat, el Govern posa totes les dificultats del món per accedir a aquestes dades de personal.

Les 10 mesures de control de despesa que va acordar adoptar el Govern han resultat ineficaces, enganyoses o no s'han pogut avaluar. Però a més a més, enguany, quan la crisi econòmica és molt greu i és necessari ajustar el pressupost per la disminució d'ingressos que es preveu, no hi ha cap mesura de control de despesa.

Cal tenir present que les remuneracions de personal tenen una consignació de 8.000 M€ i suposen el 26,9% de tot el pressupost (4.500 M€, el 24,2%, al darrer Govern de CiU). Així mateix, les despeses corrents de béns i serveis tenen una consignació de 7.600 M€ i suposen el 23,2% de tot el pressupost (3.900 M€, el 21,2% al darrer Govern de CiU). Per tant, les remuneracions de personal i les despeses corrents suposen el 50,1% de tot el pressupost de la Generalitat.

PP

El Gobierno municipal miente

En el editorial del Boletín Municipal del pasado mes de enero, al hablar de los presupuestos se decía textualmente: **"este año hemos elaborado un presupuesto equilibrado...sin afectar a la presión fiscal ni al nivel de endeudamiento"**.

Esta mención es una MENTIRA y los ciudadanos deben saber que se les está mintiendo.

La presión fiscal será casi el doble del aumento del IPC y la deuda del Ayuntamiento aumentará en 4 millones de euros.

También dicen que **"el equilibrio es una de las claves de los presupuestos"**. Tratan y creen que los ciudadanos son ignorantes, ya que los gastos tienen que ser cubiertos por lo ingresos como en cada casa, pero además, es una obligación legal. No es de recibo "vender" como logro lo que marca la Ley de forma obligatoria.

Otra prueba más del "oscurantismo" de este Gobierno Municipal es el ocultamiento de quienes votaron a favor de estos "presupuestos irrealistas" y quienes en contra.

El Partido Popular votó en contra por estar mal previstos los ingresos, por aumentar el endeudamiento, por aumentar la presión y esfuerzo fiscal de los ciudadanos, entre otros muchos motivos.

La solución empieza asumiendo la realidad y tomando medidas.

Milliores en la prestació d'atur

Malgrat uns anys de creixement econòmic important, la riquesa no s'ha distribuït adequadament, els desequilibris es manifesten després d'anys d'expansió i s'ha generat un model productiu molt fràgil davant la crisi que té com a conseqüència l'increment de l'atur.

A Catalunya, el gener de 2009 la xifra de persones aturades és de 455.757, un increment interanual del 61%; a Sant Joan Despí hi ha 1.668 persones a l'atur, un 52 % més que en el darrer any; així, la taxa d'atur actual a la nostra ciutat és de l'11,2%, per sota de la mitjana comarcal, que és del 14 %.

ICV-EUIA estem treballant en diferents àmbits i conjuntament amb tots els sectors socials. Promovent i defensant l'ocupació i proposant mesures per protegir les persones en situació d'atur.

És en aquest sentit que, a través del nostre diputat al Congrés, Joan Herrera, hem presentat una proposició no de llei, mitjançant la qual s'instà el govern a fer les modificacions legals oportunes perquè en cas d'ERO temporal (expedient de regulació d'ocupació) no es consideri període consumit el de prestació d'atur. Alhora també se sol·licita que es considerin exemptes, a l'efecte de tributació de l'IRPF, les indemnitzacions i les rendes salarials provinents d'acomiadaments col·lectius o individuals.

Des d'ICV-EUIA pressionem per tal que davant l'increment de l'atur que està provocant situacions de necessitat en la població amb menys recursos, el govern actuï de manera ràpida i urgent i adopti mesures pal·liatives que serveixin per alleujar les situacions de vulnerabilitat a què es veuen abocats els treballadors i treballadores.

L'educació, clau per al nostre futur

L'educació és la clau del futur dels nostres petits i del nostres joves; de fet, l'educació és la clau d'una societat lliure que vulgui avançar.

Darrerament s'està parlant molt del sistema educatiu, de la llei d'educació o el calendari escolar. Però el debat és, o hauria de ser, buscar mecanismes que permetin a les escoles apropar-se més a les noves necessitats de la nostra societat, transmetre coneixements, acabar amb el fracàs escolar i, sobretot, contribuir d'una manera decisiva a formar persones que pensin per elles mateixes, que sàpiguen prendre decisions, que tinguin sentiments, sensibilitats i inquietuds vers el món que els envolta, persones que tinguin valors intangibles com l'esforç, la humilitat o l'espera.

Tots plegats, el professorat, pares i mares, administracions... hem de treballar conjuntament i de forma decidida, buscant solucions i alternatives. I treballar és el que fem a Sant Joan Despí amb corresponsabilitat, directament amb el conjunt de la comunitat educativa amb l'objectiu fonamental de millorar l'educació i la nostra ciutat.

Fem-nos un favor tots plegats i posem l'educació com una de les nostres màximes prioritats, perquè els nostres fills i la nostra societat ho necessiten.

TELEFONS

Ajuntament	93 480 60 00
Polícia Local	93 480 60 10
Mossos d'Esquadra	088
Ambulàncies urgències	061
Via Pública	93 480 60 40

Àrea Serveis Persona	93 477 00 51
Centre cívic Les Planes	93 477 01 37
Centre cívic St. Pancraç	93 477 12 11
Centre cívic Antoni Gaudí	93 477 31 34
Centre cívic Torreblanca	93 477 22 68
Biblioteca M. Martí i Pol	93 477 12 82
Can Negre	93 373 75 13 (provisional)
	93 373 73 63
Servei Inf. Jovespi	93 477 17 62
El Bulevard	93 373 91 07
Servei Local de Català	93 477 00 92
Poliesportiu F. Calvet	93 477 27 09
Poliesportiu S. Gimeno	93 477 68 20
Ocupació i Empreses	93 480 80 50
ADSA	93 477 03 11
OMIC	93 477 23 44
Organisme de Gestió Tributària	93 477 12 46
Jutjat de Pau	93 373 55 02
Tramvia Metropolità	902 19 32 75
Renfe	902 24 02 02
Autobusos Oliveras	902 02 33 93
Autobusos Mohn	902 02 33 93
Taxis	93 477 07 70
Correus	93 373 20 14
Recollida domiciliària de mobles i olis	93 480 60 59

EL TEMPS

GENER DE 2009

Temperatura mitjana: 8,6°C

Temperatura màxima: 19,6°C el dia 23

Temperatura mínima: -1°C el dia 8

Precipitació total: 62,8 litres, caiguts en set dies.

Màxima precipitació en 24 hores: 24,7 litres el dia 10. Un dia d'aiguaneu, un de tempesta i dos de calamarsa.

Hem tingut un gener molt mogut, una mica plujós i fred, i amb molta varietat de fenòmens. El que més es recordarà serà la ventada del dia 24 i el fred bastant intens durant les tres primeres setmanes, amb una mica d'aiguaneu la matinada del dia 7 al barri Centre. Segurament a la part alta del poble la precipitació era més de neu que no pas aiguaneu.

#Gabriel Salvà (www.meteosjd.blogspot.com)

**Dijous
19 de febrer
Dia de la truita**

17.00 h al parc de la Font Santa

**Dissabte
21 de febrer
Rua de Carnaval
Ball de Carnaval**

17.00 h a la rambla de Josep Ma. Jujol
23.00 h al poliesportiu del Mig

CARNAVAL



SANT JOAN DESPÍ
del 19 al 25 de febrer de 2009

**Dimecres
25 de febrer
Dia de la
Sardina**

18:00h
a la pl. de l'Ermita



AJUNTAMENT DE
SANT JOAN DESPÍ

