

PROJECTE DE REURBANITZACIÓ DE L'ESPAI LLIURE COMPRÉS ENTRE ELS CARRERS MAJOR, JOSE AGUSTIN GOYTISOLO I CAN SANT DIUMENGE, SANT JOAN DESPÍ

PROJECTE DE REURBANITZACIÓ DE L'ESPAI
LLIURE COMPRÉS ENTRE ELS CARRERS MAJOR,
JOSE AGUSTIN GOYTISOLO I CAN SANT
DIUMENGE, SANT JOAN DESPÍ

JUNY 2018
AJUNTAMENT SANT JOAN DESPÍ

PROJECTE DE REURBANITZACIÓ DE L'ESPAI LLIURE COMPRÉS ENTRE ELS CARRERS MAJOR, JOSE AGUSTIN
GOYTISOLO I CAN SANT DIUMENGE, SANT JOAN DESPÍ

PROJECTE DE REURBANITZACIÓ DE L'ESPAI LLIURE COMPRÉS ENTRE ELS CARRERS MAJOR, JOSE AGUSTIN GOYTISOLO I CAN SANT DIUMENGE, SANT JOAN DESPÍ

PROJECTE DE REURBANITZACIÓ DE L'ESPAI LLIURE COMPRÉS
ENTRE ELS CARRERS MAJOR, JOSE AGUSTIN GOYTISOLO I CAN
SANT DIUMENGE, SANT JOAN DESPÍ

INDEX

1. OBJECTE DEL PROJECTE D'OBRES
2. JUSTIFICACIÓ I NECESSITAT DE LES OBRES
3. DOCUMENTACIÓ PROJECTE
4. DESCRIPCIÓ TREBALLS I PARTIDES OBRA
5. PRESSUPOST CONTRACTE I PLAÇ D'EXECUCIÓ
6. AMIDAMENTS I PRESSUPOST
7. PLEC DE PRESCRIPCIONS TÈCNIQUES
8. ESTUDI BÀSIC DE SEGURETAT I SALUT

PROJECTE DE REURBANITZACIÓ DE L'ESPAI LLIURE COMPRÉS ENTRE ELS CARRERS MAJOR, JOSE AGUSTIN
GOYTISOLO I CAN SANT DIUMENGE, SANT JOAN DESPÍ

1. OBJECTE DEL PROJECTE

El present projecte té per objecte la descripció i estimació de valor de les obres de reurbanització de l'espai lliure situat entre els carrers Major, Jose Agustín Goytisoló, i Can Sant Diuenge, a Sant Joan Despí.

Aquests treballs tenen la finalitat de:

Reacondicionament i rehabilitació de l'espai lliure situat entre els carrers Major, Jose Agustín Goytisoló, i Can Sant Diuenge, per millor adaptació de l'ús públic provisional de mercat setmanal i aparcament a l'aire lliure del barri centre de Sant Joan Despí.

Amb aquesta actuació, amb modificació de l'estructura i geometria de la secció d'aquest espai, s'adapten els serveis d'enllumenat i rasants i acabats de la seva superfície, així com el drenatge d'aigües pluvials d'aquest sector.

Amb aquestes obres es crea una continuïtat d'aquest espai lliure afectat per l'actuació, amb el carrer Major en procés de reurbanització, millorant els usos públics ja esmentats, i disposant els elements de paviments d'invidents i persones amb mobilitat reduïda.

2. JUSTIFICACIÓ I NECESSITAT DE LES OBRES

Aquestes obres són necessàries per l'adaptació d'aquest espai als usos públics que es desenvolupen en el mateix, en compliment de la normativa de barreres arquitectòniques i reparació i condicionament de la seva superfície, adaptant l'enllumenat públic a sistemes més sostenibles i de contaminació lumínica, i millorant els sistemes de drenatge d'aigües pluvials d'aquest sector.

Es procedeix a la renovació i substitució dels elements d'infraestructura que no assoleixen els estàndars mínims per donar correcte servei a l'ús públic i col·lectiu a que es destina actualment.

3. DOCUMENTACIÓ PROJECTE

El present projecte d'obres defineix l'actuació d'arranjament de l'espai lliure d'ús públic i col·lectiu, situat entre els carrers Major, Jose Agustín Goytisolo, i Can Sant Diumenge.

L'actuació es d'un valor econòmic inferior als 500.000 €, i les partides d'obra afectades son principalment de regularització de la superfície amb pendents millorades i nou asfaltat, millora en l'enllumenat i millora en l'accessibilitat d'aquest espai.

D'acord amb l'article 233, punt 1 i 2 de la Llei 9/2017, de 8 de novembre de contractes del sector públic, el present projecte d'obres presenta la documentació simplificada en relació als documents de preus unitaris i descompostos, refonent els mateixos en les diferents partides de l'estat d'amidaments i pressupost (costes directes i indirectes), així com els documents inclosos de plecs tècnics i estudi bàsic de seguretat i salut.

4. DESCRIPCIÓ TREBALLS I PARTIDES OBRA

Aquesta actuació de reurbanització comporta les actuacions determinades en les partides següents:

Fresat i carrega mecànica de paviments asfàltics, d'1 a 6 cm de gruix, amb escombrat, talls i acabats a tapes i reixes. Estesa i compactació de mescla bituminosa en calent tipus AC ió surf D(D-12) amb àrid granític de 4 cm de gruix, i reg d'adherència amb emulsió bituminosa aniànica tipus ear-1, amb dotació 1 kg/m². Càrrega i transport de runa a abocador autoritzat i cànon d'abocament.

Desmuntatge y col·locació de piona de fosa dúctil, acopi a obra i posterior recol·locació, inclosa part proporcional de tapar de forat per a posterior asfalt 1 nova formació de forat, fixada al paviment, totalment acabat.

Pintat de faixa de 50 cm, per a pas de vianants, amb pintura de doble component amb aplicació manual i amb una dosificació mínima de 2800 g/m² i amb addició de partícules de vidre de cantells angulosos, amb una dosificació de 300 g/m², per tal d'incrementar el

coeficient de lliscament a un mínim de 0.45 SRT segons la norma NLT-175. Inclou el premarcatge.

Pintat de símbol de STOP, amb pintura de doble component de qualsevol color amb aplicació manual, amb una dosificació mínima de 2800 g/m² i amb addició de partícules de vidre cantelís angulosos, amb una dosificació de 300 g/m², per tal d'incrementar el coeficient de lliscament a un mínim de 0,45 SRT segons la norma NLT-175. Inclou el premarcatge.

Pintat de símbol de INSCRIPCIÓ DISCAPACITATS, amb pintura de doble component amb aplicació manual, amb una dosificació mínima de 2800 g/m² i amb addició de partícules de vidre de cantells angulosos, amb una dosificació de 300 g/m², per tal d'incrementar el coeficient de lliscament a un mínim de 0.45 SRT segons la norma NLT-175. Inclou el premarcatge.

Pintat de símbol de LIAAIT DE VELOCITAT ZONA 30, BICOLOR, amb pintura de doble component de qualsevol color amb aplicació manual, amb una dosificació mínima de 2800 g/m² i amb addició de partícules de vidre de cantells angulosos, amb una dosificació de 300 g/m², per tal d'incrementar el coeficient de lliscament.

Pintaf de delimitació de zona d'estacionament per a motocicletes, amb pintura acrílica amb una dosificació mínima de 900 g/m² i amb el premarcatge inclòs.

Pintat de delimitació de zona d'estacionament per a turismes, amb pintura acrílica amb una dosificació mínima de 900 g/m² i amb el premarcatge inclòs.

Pintat de fletxa senzilla de 2,5 m de llargària, amb pintura de doble component de qualsevol color amb aplicació a manual, amb una dosificació mínima de 2800 g/m² i amb addició de partícules de vidre de cantells angulosos, amb una dosificació de 300 g/m², per tal d'incrementar el coeficient de lliscament a un mínim de 0.45 SRT segons la norma NLT-175. Inclou el premarcatge.

Pintat de fletxa doble de 2,5 m de llargària, amb pintura de doble component de qualsevol color amb aplicació a manual, amb una dosificació mínima de 2800 g/m² i amb addició de partícules de vidre de cantells angulosos, amb una dosificació de 300 g/m², per tal d'incrementar el coeficient de lliscament a un mínim de 0.45 SRT segons la norma NLT-175. Inclou el premarcatge.

<p>Pintat de fletxa triple de 2,5 m de llargària, amb pintura de doble component de qualsevol color amb aplicació a manual, amb una dosificació mínima de 280 g/m² i amb addició de partícules de vidre de cantells angulosos, amb una dosificació de 300 g/m², per tal d'incrementar el coeficient de lliscament a un mínim de 0.45 SRT segons la norma NLT-175. Inclou el premarcatge.</p>
<p>Pintat de fletxa gir de 5 m de llargària, amb pintura acrílica amb una dosificació mínima de 900 g/m² i amb addició de partícules de vidre de cantells angulosos, amb una dosificació de 300 g/m², per tal d'incrementar el coeficient de lliscament a un mínim de 0.45 SRT segons la norma NLT-175. Inclou el premarcatge.</p>
<p>Pintat de fletxa doble de 5 m de llargària, amb pintura de doble component de qualsevol color amb aplicació a màquina, amb una dosificació mínima de 2800 g/m² i amb addició de partícules de vidre de cantells angulosos, amb una dosificació de 300 g/m², per tal d'incrementar el coeficient de lliscament a un mínim de 0.45 SRT segons la norma NLT-175. Inclou el premarcatge.</p>
<p>Pintat de línia de 30 cm d'amplària, para el perimetro pintura de doble component amb aplicació en màquina i amb una dosificació mínima de 480 g/m (dosificació mínima 1600 g/m²).</p>
<p>Kit d'empalmament per a cable de coure de tensió baixa de fins a 4x50 mm² de secció, amb manigueta d'empalmament termoretràctil i cintes. Inclou la seva execució.</p>
<p>Desmuntatge de llumenera, columna exterior, accessoris i elements de subjecció, de fins a 10 m d'alçària.</p>
<p>Canalització amb tub de diàmetre 90 per enllumenat formigonada.</p>
<p>Formigonat de canalització.</p>
<p>Fonament columnes il·luminació.</p>
<p>Cable amb conductor de coure de 0,6/1 kV de tensió assignada, amb designació RVFV, tetrapolar, de secció 4 x 6 mm², amb armadura de fleix d'acer i coberta del cable de PVC, col·locat en tub</p>
<p>Conductor de coure nu, unipolar d'1x35 mm² i muntat en malla de connexió a terra a fons de rasa.</p>
<p>Instal·lació de columnes subministrades per l'Ajuntament.</p>

Plaques de posada a terra
Gestió de residuus
Senyalització vial
Seguritat i Salut
Reixa interceptora D-400 model Barcino de Norinco de 1030x528

5. PRESSUPOST CONTRACTE I PLAÇ D'EXECUCIÓ

El pressupost estimat de l'obra es el següent:

PEC	105.536,52 €
IVA (21%)	22.162,67 €
PEC AMB IVA	127.699,19 €

El termini d'execució de les obres es de 30 dies.

6. AMIDAMENTS I PRESSUPOST

UNITATS	MEDICIÓ	CONCEPTE	PRESUPUESTO	
			PEM	IMPORTE
		PAVIMENT		
m2	4500	Fresat i carrega mecànica de paviments asfàltics, d'1 a 6 cm de gruix, amb escombrat, talls i acabats a tapes i reixes. - Estesa i compactació de mescla bituminosa en calent tipus AC ió surf D (D-12) amb àrid granític de 4 cm de gruix, i reg d'adherència amb emulsió bituminosa aniànica tipus ear-1, amb dotació 1 kg/m ² . - Càrrega i transport de runa a abocador autoritzat i cànon d'abocament.	11,77	52.965,00
ud	4	Desmuntatge y colocación de pilona de fosa dúctil, acopi a obra i posterior recol -locació, inclosa part proporcional de tapar de forat per a posterior asfalt 1 nova	190,00	760,00

PROJECTE DE REURBANITZACIÓ DE L'ESPAI LLIURE COMPRÉS ENTRE ELS CARRERS MAJOR, JOSE AGUSTIN GOYTISOLO I CAN SANT DIUMENGE, SANT JOAN DESPÍ

		formació de forat, fixada al paviment, totalment acabat.		
		TOTAL PAVIMENT		53.725,00
		PINTURA		
m2	450	Pintat de faixa de 50 cm, per a pas de vianants, amb pintura de doble component amb aplicació manual i amb una dosificació mínima de 2800 g/m2 i amb addició de partícules de vidre de cantells angulosos, amb una dosificació de 300 g/m2, per tal d'incrementar el coeficient de lliscament a un mínim de 0.45 SRT segons la norma NLT-175. Inclou el premarcatge	10,84	4.878,00
u	2	Pintat de símbol de STOP, amb pintura de doble component de qualsevol color amb aplicació manual, amb una dosificació mínima de 2800 g/m2 i amb addició de partícules de vidre de cantells angulosos, amb una dosificació de 300 g/m2, per tal d'incrementar el coeficient de lliscament a un mínim de 0,45 SRT segons la norma NLT-175. Inclou el premarcatge.	85,15	170,30
u	46	Pintat de símbol de INSCRIPCIÓ DISCAPACITATS, amb pintura de doble component amb aplicació manual, amb una dosificació mínima de 2800 g/m2 i amb addició de partícules de vidre de cantells angulosos, amb una dosificació de 300 g/m2, per tal d'incrementar el coeficient de lliscament a un mínim de 0.45 SRT segons la norma NLT-175. Inclou el premarcatge.	16,72	769,12
u	10	Pintat de símbol de LIAAIT DE VELOCITAT ZONA 30, BICOLOR, amb pintura de doble component de qualsevol color amb aplicació manual, amb una dosificació mínima de 2800 g/m2 i amb addició de partícules de vidre de cantells angulosos, amb una dosificació de 300 g/m2, per tal d'incrementar el coeficient de lliscament a un mínim de	118,80	1.188,00
u	4	Pintat de delimitació de zona d'estacionament per a motocicletes, amb pintura acrílica amb una dosificació mínima de 900 g/m2 i amb el premarcatge inclòs	6,24	24,96

PROJECTE DE REURBANITZACIÓ DE L'ESPAI LLIURE COMPRÉS ENTRE ELS CARRERS MAJOR, JOSE AGUSTIN GOYTISOLO I CAN SANT DIUMENGE, SANT JOAN DESPÍ

u	250	Pintat de delimitació de zona d'estacionament per a turismes, amb pintura acrílica amb una dosificació mínima de 900 g/m ² i amb el premarcatge inclòs	10,05	2.512,50
u	10	Pintat de fletxa senzilla de 2,5 m de llargària, amb pintura de doble component de qualsevol color amb aplicació a manual, amb una dosificació mínima de 2800 g/m ² i amb addició de partícules de vidre de cantells angulosos, amb una dosificació de 300 g/m ² , per tal d'incrementar el coeficient de lliscament a un mínim de 0.45 SRT segons la norma NLT-175. Inclou el premarcatge.	24,71	247,10
u	5	Pintat de fletxa doble de 2,5 m de llargària, amb pintura de doble component de qualsevol color amb aplicació a manual, amb una dosificació mínima de 2800 g/m ² i amb addició de partícules de vidre de cantells angulosos, amb una dosificació de 300 g/m ² , per tal d'incrementar el coeficient de lliscament a un mínim de 0.45 SRT segons la norma NLT-175. Inclou el premarcatge.	30,03	150,15
u	3	Pintat de fletxa triple de 2,5 m de llargària, amb pintura de doble component de qualsevol color amb aplicació a manual, amb una dosificació mínima de 280 g/m ² i amb addició de partícules de vidre de cantells angulosos, amb una dosificació de 300 g/m ² , per tal d'incrementar el coeficient de lliscament a un mínim de 0.45 SRT segons la norma NLT-175. Inclou el premarcatge.	43,89	131,67
u •	5	Pintat de fletxa gir de 5 m de llargària, amb pintura acrílica amb una dosificació mínima de 900 g/m ² i amb addició de partícules de vidre de cantells angulosos, amb una dosificació de 300 g/m ² , per tal d'incrementar el coeficient de lliscament a un mínim de 0.45 SRT segons la norma NLT-175. Inclou el premarcatge	37,87	189,35
u	5	Pintat de fletxa doble de 5 m de llargària, amb pintura de doble component de qualsevol color amb aplicació a màquina, amb una dosificació mínima de 2800 g/m ² i amb addició de partícules de vidre de cantells angulosos, amb una	78,89	394,45

PROJECTE DE REURBANITZACIÓ DE L'ESPÀI LLIURE COMPRÉS ENTRE ELS CARRERS MAJOR, JOSE AGUSTIN GOYTISOLO I CAN SANT DIUMENGE, SANT JOAN DESPÍ

		dosificació de 300 g/m ² , per tal d'incrementar el coeficient de lliscament a un mínim de 0.45 SRT segons la norma NLT-175, Inclou el premarcatge.		
m	330	Pintat de línia de 30 cm d'amplària, para el perímetro pintura de doble component amb aplicació en màquina i amb una dosificació mínima de 480 g/m (dosificació mínima 1600 g/m ²)	3,60	1.188,00
		TOTAL PINTURA		11.843,60
		ENLLUMENAT		
UD	5	Kit d'empalmament per a cable de coure de tensió baixa de fins a 4x50 mm ² de secció, amb maniguet d'empalmament termoretràctil i cintes. Inclou la seva execució.	54,39	271,95
u	5	Desmuntatge de llumenera, columna exterior, accessoris i elements de subjecció, de fins a 10 m d'alçària	336,85	1.684,25
ML	165	Canalización con tubo de diámetro 90 para alumbrado hormigonada	23,47	3.872,55
ML	165	Hormigonado de canalización	57,60	9.504,00
UD	5	Dados de farola	289,20	1.446,00
ML	180	Cable amb conductor de coure de 0,6/1 kV de tensió assignada, amb designació RVFV, tetrapolar, de secció 4 x 6 mm ² , amb armadura de fleix d'acer i coberta del cable de PVC, col·locat en tub	4,21	757,80
m	140	Conductor de coure nu, unipolar d'1x35 mm ² i muntat en malla de connexió a terra a fons de rasa.	3,05	427,00
	5	INSTALACIÓN DE COLUMNAS SUMINISTRADAS POR AYUNTAMIENTO	185,00	925,00
ud	5	Placas puesta a tierra	32,00	160,00
ud	1	Gestió residus	1.300,00	1.300,00
ud	1	Senyalització auxiliar	600,00	600,00
ud	1	Seguretat i Salut	990,00	990,00
		TOTAL ENLLUMENAT		21.938,55
		EMBORNALS		
ud	3	Reja interceptora D-400 modelo Barcino de Norinco de 1030x528	393,00	1.179,00
		TOTAL EMBORNALS		1.179,00

PROJECTE DE REURBANITZACIÓ DE L'ESPÀI LLIURE COMPRÉS ENTRE ELS CARRERS MAJOR, JOSE AGUSTIN GOYTISOLO I CAN SANT DIUMENGE, SANT JOAN DESPÍ

TOTAL	PEM	88.686,15 €
	GG13%	11.529,20 €
	BI6%	5.321,17 €
TOTAL	PEC S/IVA	105.536,52 €
	IVA 21%	22.162,67 €
TOTAL	TOTAL IVA INCLÒS	127.699,19 €

Sant Joan Despí, 20 de juny de 2018

Miquel Guàrdia Guàrdia
Arquitecte Municipal
Cap Serveis Tècnics

PROJECTE DE REURBANITZACIÓ DE L'ESPAI LLIURE COMPRÉS ENTRE ELS CARRERS MAJOR, JOSE AGUSTIN
GOYTISOLO I CAN SANT DIUMENGE, SANT JOAN DESPÍ

7. PLEC DE PRESCRIPCIONS TÈCNIQUES GENERALS

1 Condicions tècniques

L'empresa adjudicatària, prèviament a l'inici de les obres de la contracta, aportarà un document signat pel responsable de la mateixa, en el que constarà el Tècnic o Tècnics degudament titulats i els instal·ladors amb carnets autoritzats, en les condicions fixades tant en el present plec de condicions, com en els criteris de valoració que determini el plec de condicions generals.

De les obres haurà de responsabilitzar-se una persona, en tant que encarregat, capatàs o cap de colla, tingui cura de la seva execució i respongui dels problemes que puguin presentar-se. Aquesta persona serà la mateixa des del començament fins al final de l'obra/obres, excepte per causes extraordinàries suficientment justificades, o per determinar-ho expressament la inspecció facultativa.

L'adjudicatari es veurà obligat a presentar el planing d'obres i el Pla de Seguretat i Salut dins els 10 dies següents a l'adjudicació. En el cas d'obres programades de manteniment ordinari d'instal·lacions, l'adjudicatari garantirà omplir les dades de la fitxa de control d'instal·lacions, que serà present al recinte central de la dependència de comandament i/o instal·lacions de cada centre, per consulta i revisió, en qualsevol moment de l'Ajuntament de Sant Joan Despí.

2 Condicions dels materials

Els materials que subministri el contractista hauran d'acomplir les característiques contingudes en el Plec de Prescripcions Tècniques Generals de materials, obres i instal·lacions municipals.

Els materials i el mobiliari urbà, independent d'acomplir amb les condicions generals contingudes al Plec de Prescripcions Tècniques Generals, hauran d'ajustar-se a les característiques particulars que la inspecció facultativa determini per a cada subministrament.

Dintre de l'import del pressupost, el contractista haurà d'acceptar les variacions de materials que la inspecció facultativa de les obres indiqui. L'Ajuntament de Sant Joan Despí es reserva el dret de subministrar qualsevol material que pugui posseir o adquirir, ja sigui a través d'aquest mateix contracte, ja per qualsevol altre medi.

Els materials rescatats es consideraran de propietat municipal i en els casos en que la direcció facultativa així ho disposi, es traslladaran als magatzems municipals; del contrari es traslladaran d'immediat a l'abocador.

Tots els productes resultants de l'excavació dels fermes i dels enderrocs d'altres elements de l'obra, es portaran a la central de matxuqueig i reciclatge marcat per la direcció facultativa pel seu aprofitament. El dipòsit de runes s'efectuarà exclusivament per mitjà de contenidor. Els

amidaments de les excavacions, demolicions càrregues i transports s'entenen M.S.P. (mesurats sobre perfil).

El transport d'interior d'obra està inclòs en el transport a l'abocador i el preu serà únic sigui qui sigui el mitjà que s'utilitzi, (camions, contenidors o alternatius). Les excavacions, demolicions i càrregues siguin a mà o a màquina, seran a un preu únic.

3 Assaigs de qualitat

El contractista haurà de demanar obligatòriament a tots els subministradors de l'obra, i lliurar-ne una còpia a la inspecció facultativa, si els seus productes estan en possessió d'un segell o marca de qualitat AENOR, INCE, CIETSID, TORROJA, RELE, Laboratori General d'Assaigs i Investigacions, etc., o en el seu defecte, documentació acreditativa de l'autocontrol i procés de fabricació efectuat pel mateix o per auditoria externa que no comporti segell o marca de qualitat.

La direcció facultativa, usualment ordenarà a l'adjudicatari la pràctica dels assaigs i anàlisi de materials que estimi pertinents, en el laboratori oficial que designi. Els resultats dels assaigs es comunicarà a l'Ajuntament de Sant Joan Despí per a que doni la seva conformitat.

Totes les despeses generades pel Control de Qualitat seran a càrrec del Contractista.

4 Inspecció i direcció facultativa de les obres

La direcció facultativa de les obres serà realitzada per l'Ajuntament de Sant Joan Despí o persona en qui delegui.

En tot moment, l'Ajuntament de Sant Joan Despí podrà fiscalitzar l'execució de les obres mitjançant la inspecció dels serveis, per mitjà del funcionari que a aquest efecte es designi.

En tot moment l'Ajuntament de Sant Joan Despí podrà, mitjançant la inspecció facultativa, exigir a l'adjudicatari les correccions procedents.

5 Senyalització de les obres

L'adjudicatari vindrà obligat a disposar i col·locar, un nombre suficient, els senyals de trànsit i protecció de les obres i de tercers necessàries per evitar qualsevol perill, quan les circumstàncies així ho exigeixin o ho disposi la inspecció facultativa de l'Ajuntament de Sant Joan Despí. Les despeses ocasionades per aquests treballs de senyalització i protecció, es consideren incloses dintre de les despeses generals de l'obra.

L'empresa adjudicatària vindrà obligada a disposar d'informació sobre cadascuna de les actuacions a efectes de millora de la relació amb el ciutadà, segons especificacions que doni la inspecció facultativa.

Es donarà permanentment pas als vianants i accés a les vivendes afectades. El cost econòmic serà càrrec del contractista.

En qualsevol cas, la senyalització exigeix els requisits mínims següents:

1. Tancar tot obstacle a la via pública amb tanques metàl·liques i en forma continua, tant pel que fa a les voreres com a les calçades, i tant si es tracta de personal com de materials, deixalles, maquinària, mitjans de transport o unitats d'obra sense acabar.
2. Col·locar els distintius reglamentaris indicadors d'obres i els d'estrenyiment de calçada a les distàncies reglamentàries respecte dels obstacles, en totes les direccions en els quals es produeixi el trànsit d'acord a la Normativa vigent o indicades per la Direcció Facultativa.
3. Aïllar totalment amb tanques, els sots, rases que hagin de reparar-se, quan no s'hi estigui treballant directament.
4. Definir de nit totalment qualsevol obstacle amb llums vermelles suficients i tanques reflectants.
5. Pintures provisional de senyalització i el seu posterior esborrat.
6. Utilitzar elements de senyalització normalitzats per aquest Ajuntament a la Ciutat; els especials hauran de ser aprovats per la inspecció facultativa de l'Ajuntament de Sant Joan Despí, essent obligació de l'adjudicatari la seva col·locació en els llocs que s'indiquin.
7. Seran a càrrec de l'adjudicatari les despeses que pel material de senyalització, així com les obligacions, que es produeixin pel compliment d'aquest apartat.
8. Es prohibeix la fixació d'anuncis en les tanques que s'hagin d'instal·lar amb motiu de les obres objecte d'aquest contracte.
9. Es prohibeix expressament tot tancament d'obres i materials provisional i/o definitius amb cintes de plàstic o similars.

La vigilància i condicions de seguretat i protecció de l'obra segons la legislació vigent seran responsabilitat de l'adjudicatari.

6 Instal·lacions i escomeses

Les escomeses provisionals i els tancaments de l'obra aniran a càrrec del contractista.

L'empresa adjudicatària de les obres objecte d'aquest Plec, assumirà, en tot allò que correspon als treballs que es detallen, la funció d'empresa mantenedora davant de l'Ajuntament, el Departament d'Indústria i Energia de la Generalitat de Catalunya i de les ECAS que corresponguin, segons s'estableix a la ITC MI BT 042 del R.E.B.T. i Ordres del Departament d'Indústria i Energia de 14-5-1987 i 30-5-1987, així com Instruccions Complementàries.

Aniran a càrrec del contractista adjudicatari de les obres, la confecció de tots els documents (projecte, certificació i butlletins) i tràmits necessaris per la legalització de les instal·lacions davant els Serveis d'Indústria de la Generalitat de Catalunya, tenint de gestionar amb els Serveis d'Enllumenat de l'Ajuntament de Sant Joan Despí i les Companyies. subministradores d'energia, les

instàncies de sol·licitud d'aprovació i posta en marxa necessàries. La instal·lació no es considera conclosa fins que els esmentats tràmits estiguin totalment complimentats.

7 Preus

L'adjudicatari no tindrà dret a cap revisió de preus. Si durant l'execució de les obres fos necessari substituir algunes unitats d'obra per d'altres no previstes en el pressupost, l'execució d'aquestes noves unitats es regularà de conformitat amb el que disposa l'art. 54 del Reglament de Contractació de les Corporacions Locals, abonant les certificacions corresponents al preu que, per a la nova unitat d'obra, figura en el quadre general de preus, llevat dels nous preus que haurien de fixar-se contradictòriament. Per la fixació de preus contradictoris s'estarà a la base citada dels preus de l'ITEC, dels darrers preus de l'Ajuntament i de qualsevol altre quadre de preus de mercat, i en tot cas, fixant el més baix d'entre ells.

Sobre els preus esmentats s'aplicarà un 19% en concepte de Benefici Industrial i Despeses d'Empresa. La baixa aplicada per l'empresa adjudicatària al pressupost total, serà d'aplicació també en els preus que es composin.

En els preus de paviment de voreres, estarà inclòs:

- o El tall de les peces per ajustar-se a la façana o a qualsevol altra element.
- o El residu de peces per talls.
- o La col·locació per trams per deixar pas als vianants.
- o La col·locació de taulons o tanques per donar accés a les vivendes durant l'execució del paviment.
- o L'ajustament a la nova rasant de totes les arquetes i tapes de serveis existents.

En els preus de la xarxa d'enllumenat, estarà inclòs:

- La sol·licitud a companyia de la connexió.
- o Pagament a la companyia de la connexió.
- o Projecte i legalització de la instal·lació.
- o Plànol del traçat definitiu.

8 Altres despeses a càrrec del contractista

Seran a càrrec del contractista, sempre que al contracte no es prevegi explícitament el contrari, les següents despeses, a títol indicatiu i sense que la relació sigui limitadora:

1. Les despeses de protecció d'acopis i de la pròpia obra contra tot deteriorament, dany o incendi.
2. Les despeses de neteja i evacuació de deixalles i brossa.
3. Les despeses de conservació dels desguassos.
4. Les despeses de subministrament, col·locació i conservació de senyals de tràfic i altres recursos necessaris per a proporcionar seguretat dins de les obres. Queden inclosos els següents aspectes:

Pel que fa a la senyalització horitzontal:

- Quan estigui previst repavimentar la calçada s'empraran marques vials amb pintura groga amb microesferes incorporades amb la finalitat d'aportar més visibilitat nocturna.
- Quan no estigui previst repavimentar, s'empraran cintes adhesives retrorreflectants amb condicions de retirabilitat segons Norma 8.3.I.C per tal de conservar la marca original.
- S'hauran de reposar a l'estat original i/o repintar totes les marques que s'hagin malmès per efecte d'obres encara que aquesta afectació surti de l'àmbit concret de l'obra.
- En el cas d'haver-se d'eliminar alguna marca horitzontal es farà amb màquina granalladora. En cap cas s'acceptarà la utilització de màquina fresadora ni el pintat de color negre d'escamoteig. Pel que fa a la senyalització vertical:
- La senyalització vertical d'obres en desviament haurà de ser, com a mínim, de tipus Nivell 2 de retrorreflexió de 2,4 cd/m². En zones d'especial perillositat i amb alta il·luminació urbana, caldrà utilitzar senyalització de Nivell 3 de retrorreflexió, segons Norma UNE 135 334.
- Una vegada finalitzats els desviaments i obres, els senyals hauran de retornar al seu estat inicial la qual cosa implicarà la retirada total dels senyals i suports emprats en els desviaments i obres i la reposició correcte dels paviments malmesos.
- La senyalització de la nova ordenació viària és farà d'acord al Manual de Senyalització de l'Ajuntament prioritzant-se la minorització de suports verticals

5. Les despeses de muntatge, conservació i retirada d'instal·lacions per al subministrament de l'aigua i l'energia elèctrica necessàries per a les obres, tant en el que fa referència a la circulació rodada com als vianants.

6. Les despeses d'instal·lacions, obra civil i connexions provisionals necessàries per a mantenir en funcionament els serveis d'enllumenat i semàfors fins que no entrin en funcionament els definitius.

7. Les despeses de demolició de les instal·lacions provisionals.

8. Les despeses necessàries per a mantenir la vialitat al llarg del temps que durin les obres.

9. Les possibles despeses motivades per eventuais paralitzacions o increments de cost, deguts a l'execució de l'obra en diferents fases en cas que sigui necessari per a mantenir la funcionalitat de la via o en cas que així ho requereixi la Direcció Facultativa.

10. Les despeses de lloguer de contenidors per l'emmagatzemat de runa.

11. Les despeses de transport de terres o runes amb qualsevol mitjà dins de l'obra i, fins a l'abocador.

12. Treballs de replanteig i recolzament topogràfic a la Direcció Facultativa.

13. Les despeses ocasionades pel tancament total de l'obra.

14. Les despeses ocasionades per la protecció de l'arbrat existent o nou, segons les prescripcions donades pels serveis de Parcs i Jardins de l'Ajuntament de Sant Joan Despí.

15. Les despeses ocasionades pel muntatge, manteniment, desmuntatge de les instal·lacions (caseta o local) per a dur a terme les tasques administratives de direcció

d'obres. aquestes instal·lacions disposaran de l'equip i material necessaris per a poder desenvolupar amb agilitat i comoditat aquestes tasques.

16. Totes les despeses de neteja final d'obra.

17. La col·locació a la nova rasant del paviment de totes les tapes de servei afectades per l'execució de la pavimentació.

18. L'abonament del cost de l'execució del paviment s'ajustarà a l'amidament real executat.

Hom es regirà pel que disposi l'article 134 del Reglament General de Contractació de l'Estat.

Particularment, el contractista haurà de reparar, a càrrec seu, els serveis públics o privats malmesos, indemnitzant les persones o propietats que en resultin perjudicades. El contractista adoptarà les mesures necessàries per tal d'evitar la contaminació de rius, llacs i dipòsits d'aigua, aqüífers, així com del medi ambient, per l'acció de combustibles, olis, lligants, fums, etc., i serà responsable dels danys i perjudicis que es puguin causar.

El contractista haurà de mantenir durant l'execució de l'obra, i refer quan aquesta finalitzi, les servituds afectades, essent a compte del contractista els treballs necessaris per a tal objectiu.

A més de les despeses i taxes que fixi el Plec de Clàusules Administratives Generals, seran a càrrec del contractista, si a les Prescripcions Tècniques Particulars o al contracte no es preveu explícitament el contrari, les següents despeses:

- Les despeses de replanteig general de l'obra o la seva comprovació i els replantejos parcials. Treballs i recolzament topogràfic a la Direcció Facultativa.
- Despeses corresponents a taxes, impostos indirectes establerts per qualsevol Administració pública
- competent que gravin el contracte i la seva execució.
- Les taxes i despeses indirectes del pagament a les diferents companyies afectades (Serveis afectats) són a càrrec del contractista i, per tant, ja estan incloses en el preu de les partides del pressupost que
- corresponguin (per exemple: partida alçada a justificar per al desviament i reposició d'algun servei).
- Els imports de desviaments de serveis s'abonaran amb les partides de pressupost de projecte.
- Despeses corresponents a instal·lacions i equips de maquinària. També aniran a càrrec del contractista el trasllat i transport dels equips de maquinària, a no ser que figurin expressament en el pressupost.
- Despeses de protecció i de la mateixa obra contra tot deteriorament.
- Despeses de muntatge, conservació i retirada d'instal·lacions per al subministrament d'aigua i d'energia elèctrica, necessaris per a l'execució de les obres, així com dels drets, taxes o impostos de presa, comptadors, etc.

- Despeses i indemnitzacions que es produeixen a les ocupacions temporals; despeses d'exploració i
- utilització de préstecs, pedreres, lleres i abocadors. - Despeses de retirada de materials rebutjats, evacuació de restes, neteja general de l'obra i de zones confrontades afectades per les obres, etc.
- Despeses de permisos o llicències necessàries per a l'execució, excepte les que corresponen a expropiacions i serveis afectats. - Despeses ocasionades pel subministrament i col·locació dels cartells anunciadors de l'obra.
- Despeses ocasionades pel subministrament i col·locació de desviament de trànsit i vianants necessaris per a l'execució de l'obra.
- Despeses d'establiment, millora i conservació d'accessos a vivendes, comerços i altres usos que es vegin afectats durant l'execució de les obres.
- Les despeses de subministrament, col·locació, conservació i retirada d'elements per a la il·luminació provisional per a proporcionar seguretat dins de les obres.
- Les despeses per treballs nocturns o dies festius, quan siguin necessàries per a complir el Pla de Treballs o bé per causa d'actuacions especials indicades per la Propietat o la D.O.
- Despeses de vigilància i despeses de protecció de la mateixa obra contra tot deteriorament.
- El contractista no podrà efectuar cap reclamació fundada en la insuficiència de la dotació o de l'equip previst per a l'execució de l'obra, fins i tot quan aquest estigui detallat en algun dels documents de projecte.
- D'aquesta manera tampoc podrà efectuar cap reclamació fundada en la necessitat d'utilitzar de mitjans manuals encara que les partides de projecte es faci referència a la utilització de mitjans mecànics.
- Tots els treballs i mitjans auxiliars i materials que siguin necessaris per la correcta execució i acabat de qualsevol unitat d'obra es consideraran inclosos en el preu de la mateixa, encara que no figurin tots ells especificats en la descomposició o descripció de los preus.
- En els preus d'excavació s'inclouen els treballs necessaris per a l'entibació de rases, independent d'allò que s'indiqui a la partida de projecte.
- Sempre que el tipus de terreny respongui a allò recollit en alguna dels documents de projecte (Estudi Geotècnic), no podrà ser objecte de reclamació el fet que el material a excavar sigui de naturalesa diferent a allò descrit a la partida del pressupost.
- Despeses derivades de la localització d'abocadors autoritzats, així com les despeses qui comporti llur utilització, seran a càrrec del contractista.
- El preu del transport de terres, runes o qualsevol altre tipus de material fins a abocador s'entendrà que és a qualsevol distància, encara que a la descripció de la partida corresponent s'indiqui una distància límit.
- Les despeses de càrrega i transport de terres o runes amb qualsevol mitjà dins de l'obra, des dels acopis intermitjos i fins a l'abocador. El preu serà únic sigui quin sigui el mitjà que s'utilitzi (camions, contenidors o alternatius).

- Les despeses corresponents a la realització de les proves de les instal·lacions, inclòs les derivades de l'alimentació d'aquestes últimes durant períodes parcials indicats per la Direcció d'Obra.
- Projecte de legalització d'instal·lacions elèctriques.
- Despeses generades per assegurar la seguretat i salut durant les obres.

També aniran a càrrec del contractista:

Tots els treballs i mitjans auxiliars i materials que siguin necessaris per a la correcta execució i acabat de qualsevol unitat d'obra, es consideren inclosos en el preu de la mateixa, encara que no figurin tots ells especificats, en la descomposició o descripció de preus.

En els preus d'excavació s'inclouen els treballs necessaris per a l'entibació de rases, independentment d'allò que s'indiqui a la partida de projecte. Per tant no serà d'abonament cap increment d'amidament en aquest concepte en cas que existeixi partida d'entibacions en el pressupost.

No seran d'abonament els excessos d'excavació provocats per la falta d'estabilitat o consistència del terreny, ni tampoc els excessos provocats per la necessitat de realitzar sobreexcavacions per garantir les condicions de seguretat necessàries.

El preu de transport de terres, runes o qualsevol altre tipus de material fins a abocador, s'entendrà que es a qualsevol distància, encara que a la descripció de la partida corresponent s'indiqui una distància límit.

La confecció de tots els documents (projecte, legalitzacions, certificació i butlletins) i tràmits necessaris per a la legalització de les instal·lacions davant els serveis d'indústria de la Generalitat de Catalunya, havent de gestionar amb els serveis d'enllumenat de l'Ajuntament de Sant Joan Despí i les companyies subministradores d'energia les instàncies de sol·licitud d'aprovació i posta en funcionament necessàries. La instal·lació no es considera conclosa fins que els esmentats tràmits estiguin totalment complimentats.

Despeses per a la neteja de la xarxa de clavegueram prèvia a la recepció de les obres, així com les despeses ocasionades per a la correcta inspecció (càmera de video) de les obres executades per tal d'emetre la recepció per part de l'Ajuntament de Sant Joan Despí.

Despeses ocasionades per a la protecció de l'arbrat existent o nou, segons les prescripcions donades pel servei de Parcs i Jardins.

La connexió a les xarxes de clavegueram existent està inclosa dins els preus dels tubs i pous.

La protecció dels diferents elements de l'obra durant el transcurs de la mateixa fins a ser entregada formalment a la propietat es a càrrec exclusiu de l'empresa constructora, la qual vetllarà pel bon estat de conservació d'elements, com poden ser paviments, pintures o altres elements que puguin ser objecte de cops o danys diversos.

Com a Condicions Tècniques complementàries d'aquest plec, s'hauran de seguir les indicacions particulars per a l'execució de l'AS BUILT definitiu i la confecció del fitxer digital referent al topogràfic.

9 Normatives i disposicions aplicables

Seràn d'aplicació, en el seu cas, com a supletòries i complementàries de les contingudes en aquest Plec, les disposicions que a continuació es relacionen, sempre que no modifiquin ni s'oposin a allò que en ell s'especifica.

- Plec de Prescripcions Tècniques Generals per a Obres de Carreteres i Ponts PG 3/75, aprovat per O.M. de 6 de febrer de 1976.
- Plec de Prescripcions Tècniques Generals per a la Recepció de Ciments, RC/97.
- Instrucció per al projecte i l'execució d'obres de formigó estructural, EHE.
 - o Eurocodi núm. 2 "Projecte d'estructures de formigó".
 - o Eurocodi núm. 3 "Projecte d'estructures d'acer".
 - o Eurocodi núm. 4 "Projecte d'estructures mixtes de formigó i acer.
- Normes del Laboratori de Transports i Mecànica del Sòl per a l'execució d'assaigs de materials actualment en vigència.
- Plec de Condicions Facultatives Generals per a les obres de proveïments d'aigües, contingut a la Instrucció del Ministeri d'Obres Públiques i Urbanisme.
- Plec de Prescripcions Facultatives Generals per a les obres de Sanejament de Poblacions, de la vigent Instrucció del Ministeri d'Obres Públiques i Urbanisme.
- Plec de Prescripcions Tècniques Generals per a obres de carreteres i ponts, PG-4/88, esmentat a l'Ordre 2808/1988, de 21 de gener, sobre modificació de determinats articles del Plec de Prescripcions Tècniques Generals per a obres de Carreteres i Ponts i, al qual queden incorporats els articles modificats.
- Plec General de condicions tècniques de la Direcció General d'Arquitectura 1960 (adaptat pel Ministeri de l'Habitatge segons Ordre de 4 de juny de 1973).
- Reglament de seguretat del treball a la Indústria de la Construcció i Obres Públiques (Ordre Ministerial d'1 d'abril de 1964).
- Ordenança General de Seguretat i Higiene al treball (Ordre del 9 d'abril de 1964).
- Mètodes d'assaig del Laboratori Central d'Assaigs de Materials (M.E.L.C.).
- Normes UNE.
- UNE-14010 Examen i qualificació de soldadors.
- Normes ASME-IX "Welding Qualifications".
- Normes MV-102 acer laminat per a estructures en edificació.
- Norma MV-103 càlcul de les estructures d'acer laminat a l'edificació.

- Norma MV-104 execució de les estructures d'acer laminat a l'edificació.
- Norma MV-106 cargols ordinaris i calibrats per a estructures d'acer.
- Norma MV-107 cargols d'alta resistència per a estructures d'acer.
- Normes tecnològiques de l'edificació.
- Normes de pintures de l'Institut Nacional de Tècniques Aeroespacials Esteban Terradas.
- Recomanacions pràctiques per una bona protecció del formigó I.E.T.
- Reglament Nacional del Treball per a la Indústria de la Construcció i Obres Públiques (Ordre Ministerial d'1 d'abril de 1964).
- Ordenança de Treball de la Construcció, Vidre i Ceràmica (Ordre Ministerial del 28 d'agost de 1970).
- Instrucció per a tubs de formigó armat o pretesat (Institut Eduardo Torroja, juny de 1980).
- Ordre Circular 299/89T de 1989 del M.O.P.U, referenciat a "Recomanacions sobre mescles bituminoses en calent".

Respecte a l'enllumenat, caldrà complir:

- Les línies de distribució i canalització compliran amb les instruccions del document de "Normes per la redacció i l'informe de projectes d'enllumenat" de l'Ajuntament de Sant Joan Despí.
- S'ha de tenir en compte en la realització del projecte el REAL DECRET 1890/2008, de 14 de novembre, pel qual s'aprova el Reglament d'eficiència energètica en instal·lacions d'enllumenat exterior i les seves instruccions tècniques complementàries EA-01 a EA-07. S'ha de indicar que serà d'obligat compliment durant l'execució, ja que entra en vigor l'1 d'abril del 2009 i és d'obligat compliment per a les obres de nova construcció.

Els senyals de trànsit han de complir la Instrucció 8.1 I.C. i els senyals d'obra la Instrucció 8.3. I.C. Serà d'aplicació l'acord del Govern de la Generalitat de Catalunya de 9 de juny de 1998 (DOGC DE 03.08.1998), pel qual es fixen els criteris per a la utilització en l'obra pública de determinats productes utilitzats en la construcció.

Segons l'esmentat acord, s'exigeix que els productes, corresponents a les famílies de materials que es relacionen a continuació, si estan inclosos en el plec de condicions d'aquest projecte, siguin de qualitat certificada o puguin acreditar un nivell de qualitat equivalent, segons les normes aplicables als estats membres de la Unió Europea o de l'Associació Europea de Lliure Canvi.

També es procurarà, en el seu cas, que els esmentats materials disposin de l'etiqueta ecològica europea, regulada en el Reglament 880/1992/CEE o bé altres distintius de la Comunitat Europea.

En cas d'alguna discrepància o conflicte entre aquest article i qualsevol de les clàusules dels plecs de les famílies a continuació relacionades, preval aquest article esmentat.

Relació de plecs de família a aplicar a aquest article:

- Ciments - Guixos.
- Escaioles - Productes bituminosos en impermeabilització de cobertes.
- Armadures actives d'acer - Filferros trefilats llisos i corrugats.
- Malles electrosoldades i biguetes semiresistents.
- Productes bituminosos impermeabilitzants.
- Polièstirens expandits - Productes de fibra de vidre com aïllants tèrmics.
- Xemeneies modulars metàl·liques - Tubs de coure per a ús termohidrosanitari.
- Tubs de plàstic per a ús termohidrosanitari - Cables elèctrics per a baixa tensió.
- Aparells sanitaris - Aixetes sanitàries.

Tots aquests documents obligaran en la redacció original i, amb les modificacions posteriors declarades d'aplicació obligatòria i, que es declarin com a tals durant el termini de les obres d'aquest projecte.

El contractista està obligat al compliment de totes les instruccions, plecs o normes de tota índole promulgades per l'administració de l'Estat, de l'Autonomia, Ajuntament i d'altres organismes competents, que tinguin aplicació a les feines que s'han de fer, tant si són esmentats com si no ho són en la relació anterior, quedant a decisió del Director d'Obra resoldre qualsevol discrepància que pugui haver respecte a allò que disposa aquest plec.

Sant Joan Despí, 20 de juny 2018

Miquel Guàrdia Guàrdia
Arquitecte municipal
Cap Serveis Tècnics
Ajuntament Sant Joan Despí

PROJECTE DE REURBANITZACIÓ DE L'ESPAI LLIURE COMPRÉS ENTRE ELS CARRERS MAJOR, JOSE AGUSTIN
GOYTISOLO I CAN SANT DIUMENGE, SANT JOAN DESPÍ

8. ESTUDI BÀSIC DE SEGURETAT I SALUT

DADES DE L'OBRA

Tipus d'obra:

El present Estudi Bàsic de Seguretat i Salut té com a objectiu establir les bases tècniques, per fixar els paràmetres de la prevenció de riscos professionals durant la realització dels treballs d'execució del **PROJECTE DE REURBANITZACIÓ DE L'ESPAI LLIURE COMPRÉS ENTRE ELS CARRERS MAJOR, JOSE AGUSTIN GOYTISOLO I CAN SANT DIUMENGE, SANT JOAN DESPÍ**, així com complir amb les obligacions que es desprenen de la Llei 31 / 1995 i del RD 1627 / 1997, amb la finalitat de facilitar el control i el seguiment dels compromisos adquirits al respecte per part del/s Contractista/es.

D'aquesta manera, s'integra en el present projecte, les premisses bàsiques per a les quals el/s Contractista/es constructor/s pugui/n preveure i planificar, els recursos tècnics i humans necessaris per a l'acompliment de les obligacions preventives en aquest centre de treball, de conformitat al seu Pla d'Acció Preventiva propi d'empresa, la seva organització funcional i els mitjans a utilitzar.

Emplaçament:

Els treballs a realitzar es faran a l'espai lliure comprés entre els carrers Major, Agustín Goytisolo i Can Sant Diumenge, a Sant Joan Despí.

Promotor:

Ajuntament de Sant Joan Despí.

Arquitecte/s autor/s projecte:

Serveis Tècnics Municipals.

Tècnic redactor de l'Estudi Bàsic de Seguretat i Salut:

Serveis Tècnics Municipals.

- 1.1 Subministrament i Serveis
 - Serveis : La instal·lació és existent i té tots els serveis en funcionament
 - Subministraments : La instal·lació és existent i té tots els serveis en funcionament
- 1.2 Pressupost d'execució material del projecte

El Pressupost d'Execució Material (PEM) estimat de referència per aquest projecte, és de **105.536,52 €**, IVA no inclòs.

- 1.3 Termini d'execució

El termini estimat de duració dels treballs d'execució de l'obra es de 30 dies.

1.4 Mà d'obra prevista

L'estimació de mà d'obra en punta d'execució és de 6 persones.

1.5 Oficis que intervenen en el desenvolupament de l'obra

Elements estructurals auxiliars d'elements metàl·lics i de seguretat i protecció, instal·ladors d'elements esportius i industrial de nou paviment esportiu.

1. Introducció: Compliment del RD 1627/97 de 24 d'octubre sobre disposicions mínimes de seguretat i salut a les obres de construcció

Aquest Estudi Bàsic de Seguretat i Salut estableix, durant l'execució d'aquesta obra, les previsions respecte a la prevenció de riscos d'accidents i malalties professionals, així com informació útil per efectuar en el seu dia, en les degudes condicions de seguretat i salut, els previsibles treballs posteriors de manteniment.

Servirà per donar unes directrius bàsiques a l'empresa constructora per dur a terme les seves obligacions en el terreny de la prevenció de riscos professionals, facilitant el seu desenvolupament, d'acord amb el Reial Decret 1627/1997 de 24 d'octubre, pel qual s'estableixen disposicions mínimes de seguretat i de salut a les obres de construcció.

En base a l'art. 7è, i en aplicació d'aquest Estudi Bàsic de Seguretat i Salut, el contractista ha d'elaborar un Pla de Seguretat i Salut en el treball en el qual s'analitzin, estudiïn, desenvolupin i complementin les previsions contingudes en el present document.

El Pla de Seguretat i Salut haurà de ser aprovat abans de l'inici de l'obra pel Coordinador de Seguretat i Salut durant l'execució de l'obra o, quan no n'hi hagi, per la Direcció Facultativa. En cas d'obres de les Administracions Públiques s'haurà de sotmetre a l'aprovació d'aquesta Administració. Es recorda l'obligatorietat de què a cada centre de treball hi hagi un Llibre d'Incidències pel seguiment del Pla. Les anotacions fetes al Llibre d'Incidències hauran de posar-se en coneixement de la Inspecció de Treball i Seguretat Social, en el termini de 24 hores, quan es produeixin repeticions de la incidència.

Segons l'art. 15è del Reial Decret, els contractistes i sots-contractistes hauran de garantir que els treballadors rebin la informació adequada de totes les mesures de seguretat i salut a l'obra.

La comunicació d'obertura del centre de treball a l'autoritat laboral competent haurà d'incloure el Pla de Seguretat i Salut, s'haurà de fer prèviament a l'inici d'obra i la presentaran únicament els empresaris que tinguin la consideració de contractistes.

El Coordinador de Seguretat i Salut durant l'execució de l'obra o qualsevol integrant de la Direcció Facultativa, en cas d'apreciar un risc greu imminent per a la seguretat dels treballadors, podrà aturar l'obra parcialment o totalment, comunicant-lo a la Inspecció de Treball i Seguretat Social, al contractista, sots-contractistes i representants dels treballadors.

Les responsabilitats dels coordinadors, de la Direcció Facultativa i del promotor no eximiran de les seves responsabilitats als contractistes i als sots-contractistes (art. 11è).

2. Principis generals aplicables durant l'execució de l'obra

L'article 10 del RD 1627/1997 estableix que s'aplicaran els principis d'acció preventiva recollits en l'art. 15è de la "Ley de Prevención de Riesgos Laborales (Ley 31/1995, de 8 de noviembre)" durant l'execució de l'obra i en particular en les següents activitats:

- El manteniment de l'obra en bon estat d'ordre i neteja
- L'elecció de l'emplaçament dels llocs i àrees de treball, tenint en compte les seves condicions d'accés i la determinació de les vies o zones de desplaçament o circulació
- La manipulació dels diferents materials i la utilització dels mitjans auxiliars
- El manteniment, el control previ a la posada en servei i el control periòdic de les instal·lacions i dispositius necessaris per a l'execució de l'obra, amb objecte de corregir els defectes que poguessin afectar a la seguretat i salut dels treballadors
- La delimitació i condicionament de les zones d'emmagatzematge i dipòsit dels diferents materials, en particular si es tracta de matèries i substàncies perilloses
- La recollida dels materials perillosos utilitzats
- L'emmagatzematge i l'eliminació o evacuació de residus i runes
- L'adaptació en funció de l'evolució de l'obra del període de temps efectiu que s'haurà de dedicar a les diferents feines o fases del treball
- La cooperació entre els contractistes, sots-contractistes i treballadors autònoms
- Les interaccions i incompatibilitats amb qualsevol altre tipus de feina o activitat que es realitzi a l'obra o prop de l'obra

Els principis d'acció preventiva establerts a l'article 15è de la Llei 31/95 són els següents:

L'empresari aplicarà les mesures que integren el deure general de prevenció, d'acord amb els següents principis generals:

- Evitar riscos
- Avaluar els riscos que no es puguin evitar
- Combatre els riscos a l'origen
- Adaptar el treball a la persona, en particular amb el que respecta a la concepció dels llocs de treball, l'elecció dels equips i els mètodes de treball i de producció, per tal de reduir el treball monòton i repetitiu i reduir els efectes del mateix a la salut
- Tenir en compte l'evolució de la tècnica
- Substituir allò que és perillós per allò que tingui poc o cap perill
- Planificar la prevenció, buscant un conjunt coherent que integri la tècnica, l'organització del treball, les condicions de treball, les relacions socials i la influència dels factors ambientals en el treball
- Adoptar mesures que posin per davant la protecció col·lectiva a la individual
- Donar les degudes instruccions als treballadors

L'empresari tindrà en consideració les capacitats professionals dels treballadors en matèria de seguretat i salut en el moment d'encomanar les feines

L'empresari adoptarà les mesures necessàries per garantir que només els treballadors que hagin rebut informació suficient i adequada puguin accedir a les zones de risc greu i específic

L'efectivitat de les mesures preventives haurà de preveure les distraccions i imprudències no temeràries que pogués cometre el treballador. Per a la seva aplicació es tindran en compte els riscos addicionals que poguessin implicar determinades mesures preventives, que només podran adoptar-se quan la magnitud dels esmentats riscos sigui substancialment inferior a les dels que es pretén controlar i no existeixin alternatives més segures

Podran concertar operacions d'assegurances que tinguin com a finalitat garantir com a àmbit de cobertura la previsió de riscos derivats del treball, l'empresa respecte dels seus treballadors, els treballadors autònoms respecte d'ells mateixos i les societats cooperatives respecte els socis, l'activitat dels quals consisteix en la prestació del seu treball personal.

3. Identificació dels riscos

Sense perjudici de les disposicions mínimes de Seguretat i Salut aplicables a l'obra establertes a l'annex IV del Reial Decret 1627/1997 de 24 d'octubre, s'enumeren a continuació els riscos particulars de diferents treballs d'obra, tot i considerant que alguns d'ells es poden donar durant tot el procés d'execució de l'obra o bé ser aplicables a d'altres feines.

S'haurà de tenir especial cura en els riscos més usuals a les obres, com ara són, caigudes, talls, cremades, erosions i cops, havent-se d'adoptar en cada moment la postura més adient pel treball que es realitzi.

A més, s'ha de tenir en compte les possibles repercussions a les estructures d'edificació veïnes i tenir cura en minimitzar en tot moment el risc d'incendi.

Tanmateix, els riscos relacionats s'hauran de tenir en compte pels previsibles treballs posteriors (reparació, manteniment...).

3.01. Mitjans i maquinaria

- Atropellaments, topades amb altres vehicles, atrapades
- Interferències amb Instal·lacions de subministrament públic (aigua, llum, gas...)
- Desplom i/o caiguda de maquinària d'obra (sitges, grues...)
- Riscos derivats del funcionament de grues
- Caiguda de la càrrega transportada
- Generació excessiva de pols o emanació de gasos tòxics
- Caigudes des de punts alts i/o des d'elements provisionals d'accés (escales, plataformes)
- Cops i ensopegades
- Caiguda de materials, rebots
- Ambient excessivament sorollós
- Contactes elèctrics directes o indirectes
- Accidents derivats de condicions atmosfèriques

3.02. Treballs previs

- Interferències amb Instal·lacions de subministrament públic (aigua, llum, gas...)
- Caigudes des de punts alts i/o des d'elements provisionals d'accés (escales, plataformes)
- Cops i ensopegades
- Caiguda de materials, rebots

- Sobre esforços per postures incorrectes
- Bolcada de piles de materials
- Riscos derivats de l'emmagatzematge de materials (temperatura, humitat, reaccions químiques)

3.03. Enderrocs

- Interferències amb Instal·lacions de subministrament públic (aigua, llum, gas...)
- Generació excessiva de pols o emanació de gasos tòxics
- Projecció de partícules durant els treballs
- Caigudes des de punts alts i/o des d'elements provisionals d'accés (escales, plataformes)
- Contactes amb materials agressius
- Talls i punxades
- Cops i ensopegades
- Caiguda de materials, rebots
- Ambient excessivament sorollós
- Fallida de l'estructura
- Sobre esforços per postures incorrectes
- Acumulació i baixada de runes

3.04. Moviments de terres i excavacions

- Interferències amb Instal·lacions de subministrament públic (aigua, llum, gas...)
- Generació excessiva de pols o emanació de gasos tòxics
- Caigudes des de punts alts i/o des d'elements provisionals d'accés (escales, plataformes)
- Cops i ensopegades
- Despreniment i/o esllavissament de terres i/o roques
- Caiguda de materials, rebots
- Ambient excessivament sorollós
- Desplom i/o caiguda de les murs de contenció, pous i rases
- Desplom i/o caiguda de les edificacions veïnes
- Accidents derivats de condicions atmosfèriques
- Sobre esforços per postures incorrectes
- Riscos derivats del desconeixement del sòl a excavar

3.05. Fonaments

- Interferències amb Instal·lacions de subministrament públic (aigua, llum, gas...)
- Projecció de partícules durant els treballs
- Caigudes des de punts alts i/o des d'elements provisionals d'accés (escales, plataformes)
- Contactes amb materials agressius
- Talls i punxades
- Cops i ensopegades
- Caiguda de materials, rebots
- Ambient excessivament sorollós

- Desplom i/o caiguda de les murs de contenció, pous i rases
- Desplom i/o caiguda de les edificacions veïnes
- Despreniment i/o esllavissament de terres i/o roques
- Contactes elèctrics directes o indirectes
- Sobre esforços per postures incorrectes
- Fallides d'encofrats
- Fallides de recalçaments
- Generació excessiva de pols o emanació de gasos tòxics
- Bolcada de piles de material
- Riscos derivats de l'emmagatzematge de materials (temperatura, humitat, reaccions químiques)

3.06. Estructura

- Interferències amb Instal·lacions de subministrament públic (aigua, llum, gas...)
- Projecció de partícules durant els treballs
- Caigudes des de punts alts i/o des d'elements provisionals d'accés (escales, plataformes)
- Contactes amb materials agressius
- Talls i punxades
- Cops i ensopegades
- Caiguda de materials, rebots
- Ambient excessivament sorollós
- Contactes elèctrics directes o indirectes
- Sobre esforços per postures incorrectes
- Fallides d'encofrats
- Generació excessiva de pols o emanació de gasos tòxics
- Bolcada de piles de material
- Riscos derivats de l'emmagatzematge de materials (temperatura, humitat, reaccions químiques)
- Riscos derivats de l'accés a les plantes
- Riscos derivats de la pujada i recepció dels materials

3.07. Ram de paleta

- Generació excessiva de pols o emanació de gasos tòxics
- Projecció de partícules durant els treballs
- Caigudes des de punts alts i/o des d'elements provisionals d'accés (escales, plataformes)
- Contactes amb materials agressius
- Talls i punxades
- Cops i ensopegades
- Caiguda de materials, rebots
- Ambient excessivament sorollós
- Sobre esforços per postures incorrectes
- Bolcada de piles de material

- Riscos derivats de l'emmagatzematge de materials (temperatura, humitat, reaccions químiques)

3.08. Coberta

- Interferències amb Instal·lacions de subministrament públic (aigua, llum, gas...)
- Projecció de partícules durant els treballs
- Caigudes des de punts alts i/o des d'elements provisionals d'accés (escales, plataformes)
- Contactes amb materials agressius
- Talls i punxades
- Cops i ensopegades
- Caiguda de materials, rebots
- Ambient excessivament sorollós
- Sobre esforços per postures incorrectes
- Generació excessiva de pols o emanació de gasos tòxics
- Caigudes de pals i antenes
- Bolcada de piles de material
- Riscos derivats de l'emmagatzematge de materials (temperatura, humitat, reaccions químiques)

3.09. Revestiments i acabats

- Generació excessiva de pols o emanació de gasos tòxics
- Projecció de partícules durant els treballs
- Caigudes des de punts alts i/o des d'elements provisionals d'accés (escales, plataformes)
- Contactes amb materials agressius
- Talls i punxades
- Cops i ensopegades
- Caiguda de materials, rebots
- Sobre esforços per postures incorrectes
- Bolcada de piles de material
- Riscos derivats de l'emmagatzematge de materials (temperatura, humitat, reaccions químiques)

3.10. Instal·lacions

- Interferències amb Instal·lacions de subministrament públic (aigua, llum, gas...)
- Caigudes des de punts alts i/o des d'elements provisionals d'accés (escales, plataformes)
- Talls i punxades
- Cops i ensopegades
- Caiguda de materials, rebots
- Emanacions de gasos en obertures de pous morts
- Contactes elèctrics directes o indirectes
- Sobre-esforços per postures incorrectes
- Caigudes de pals i antenes

4. Relació no exhaustiva dels treballs que impliquen riscos especials (Annex II del RD 1627/1997)

- Treballs amb riscos especialment greus de sepultament, enfonsament o caiguda d'altura, per les particulars característiques de l'activitat desenvolupada, els procediments aplicats o l'entorn del lloc de treball
- Treballs en els quals l'exposició a agents químics o biològics suposi un risc d'especial gravetat, o pels quals la vigilància específica de la salut dels treballadors sigui legalment exigible
- Treballs amb exposició a radiacions ionitzants pels quals la normativa específica obligui a la delimitació de zones controlades o vigilades
- Treballs en la proximitat de línies elèctriques d'alta tensió
- Treballs que exposin a risc d'ofegament per immersió
- Obres d'excavació de túnels, pous i altres treballs que suposin moviments de terres subterranis
- Treballs realitzats en immersió amb equip subaquàtic
- Treballs realitzats en cambres d'aire comprimit
- Treballs que impliquin l'ús d'explosius
- Treballs que requereixin muntar o desmuntar elements prefabricats pesats

5. Mesures de prevenció i protecció

Com a criteri general primaran les proteccions col·lectives en front de les individuals. A més, s'hauran de mantenir en bon estat de conservació els medis auxiliars, la maquinària i les eines de treball. D'altra banda els medis de protecció hauran d'estar homologats segons la normativa vigent. Tanmateix, les mesures relacionades s'hauran de tenir en compte pe als previsibles treballs posteriors (reparació, manteniment...).

5.01. Mesures de protecció col·lectiva

- Organització i planificació dels treballs per evitar interferències entre les diferents feines i circulacions dins l'obra
- Senyalització de les zones de perill
- Preveure el sistema de circulació de vehicles i la seva senyalització, tant a l'interior de l'obra com en relació amb els vials exteriors
- Deixar una zona lliure a l'entorn de la zona excavada pel pas de maquinària
- Immobilització de camions mitjançant falques i/o topalls durant les tasques de càrrega i descàrrega
- Respectar les distàncies de seguretat amb les Instal·lacions existents
- Els elements de les Instal·lacions han d'estar amb les seves proteccions aïllants
- Fonamentació correcta de la maquinària d'obra
- Muntatge de grues fet per una empresa especialitzada, amb revisions periòdiques, control de la càrrega màxima, delimitació del radi d'acció, frenada, blocatge, etc

- Revisió periòdica i manteniment de maquinària i equips d'obra
- Sistema de rec que impedeixi l'emissió de pols en gran quantitat
- Comprovació de l'adequació de les solucions d'execució a l'estat real dels elements (subsòl, edificacions veïnes)
- Comprovació d'apuntaments, condicions d'estrebats i pantalles de protecció de rases
- Utilització de paviments antilliscants.
- Col·locació de baranes de protecció en llocs amb perill de caiguda.
- Col·locació de xarxes en forats horitzontals
- Protecció de forats i façanes per evitar la caiguda d'objectes (xarxes, lones)
- Ús de canalitzacions d'evacuació de runes, correctament instal·lades
- Ús d'escales de mà, plataformes de treball i bastides
- Col·locació de plataformes de recepció de materials en plantes altes

5.02. Mesures de protecció individual

- Utilització de cassetes i ulleres homologades contra la pols i/o projecció de partícules
- Utilització de calçat de seguretat
- Utilització de casc homologat
- A totes les zones elevades on no hi hagi sistemes fixes de protecció caldrà establir punts d'ancoratge segurs per poder subjectar-hi el cinturó de seguretat homologat, la utilització del qual serà obligatòria
- Utilització de guants homologats per evitar el contacte directe amb materials agressius i minimitzar el risc de talls i punxades
- Utilització de protectors auditius homologats en ambients excessivament sorollosos
- Utilització de mandils
- Sistemes de subjecció permanent i de vigilància per més d'un operari en els treballs amb perill d'intoxicació. Utilització d'equips de subministrament d'aire

5.03. Mesures de protecció a tercers

- Tancament, senyalització i enllumenat de l'obra. Cas que el tancament envaeixi la calçada s'ha de preveure un passadís protegit pel pas de vianants. El tancament ha d'impedir que persones alienes a l'obra puguin entrar
- Preveure el sistema de circulació de vehicles tant a l'interior de l'obra com en relació amb els vials exteriors
- Immobilització de camions mitjançant falques i/o topalls durant les tasques de càrrega i descàrrega
- Comprovació de l'adequació de les solucions d'execució a l'estat real dels elements (subsòl, edificacions veïnes)
- Protecció de forats i façanes per evitar la caiguda d'objectes (xarxes, lones)

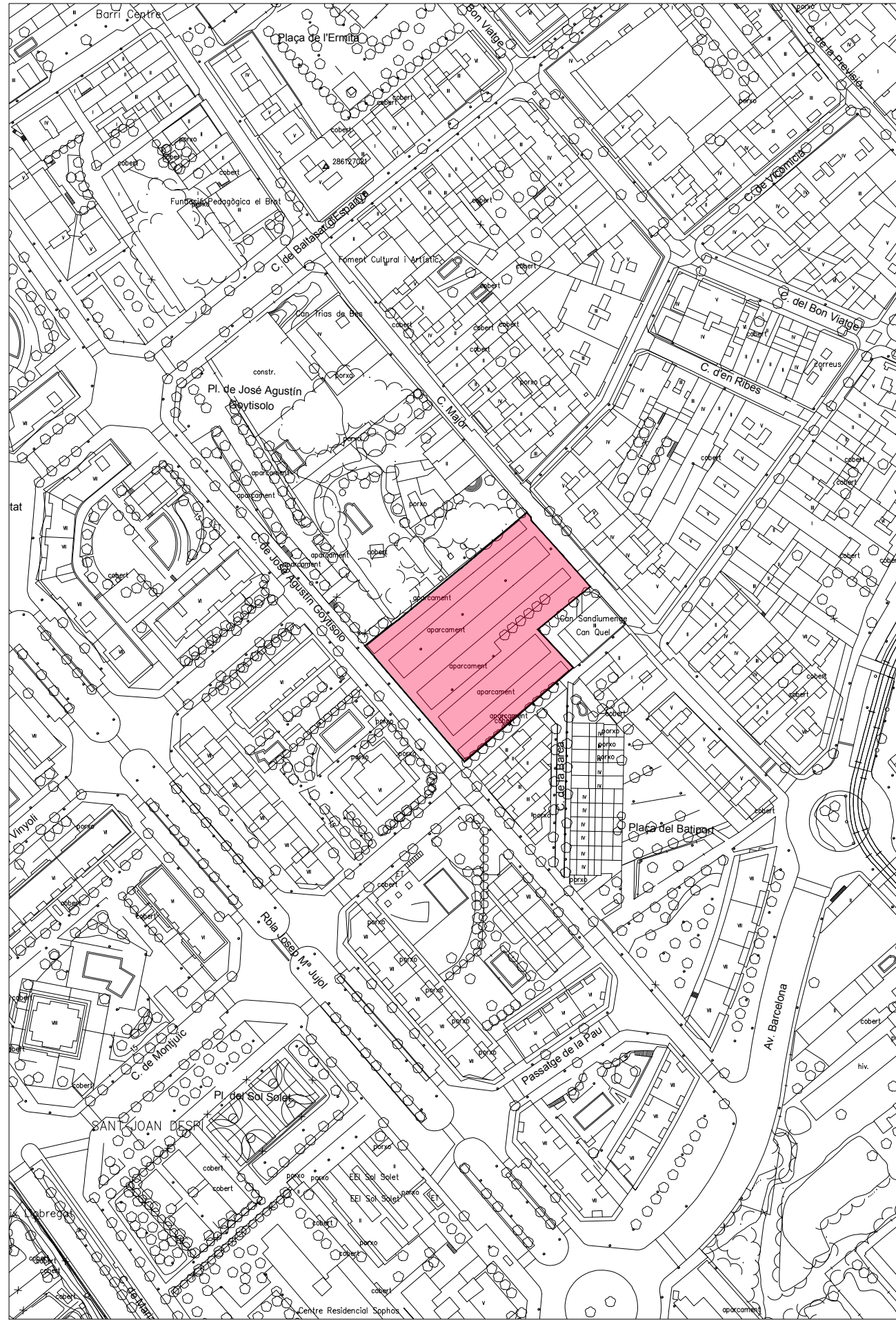
6. Primers auxilis

Es disposarà d'una farmaciola amb el contingut de material especificat a la normativa vigent.

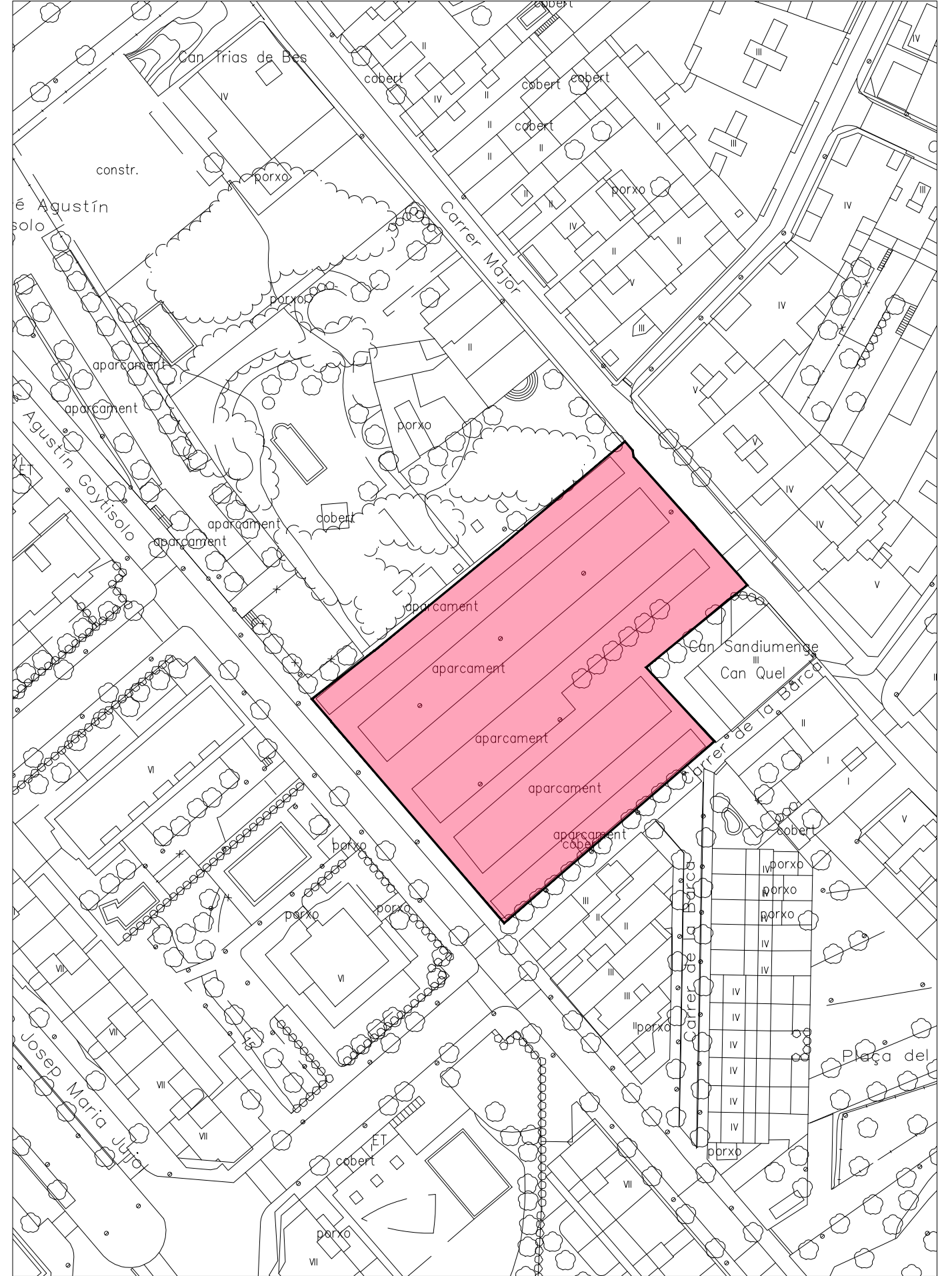
S'informarà a l'inici de l'obra, de la situació dels diferents centres mèdics als quals s'hauran de traslladar els accidentats. És convenient disposar a l'obra i en lloc ben visible, d'una llista amb els telèfons i adreces dels centres assignats per a urgències, ambulàncies, taxis, etc. per garantir el ràpid trasllat dels possibles accidentats.

Sant Joan Despí, 20 de juny 2018

Miquel Guàrdia Guàrdia
Arquitecte municipal
Cap Serveis Tècnics
Ajuntament Sant Joan Despí

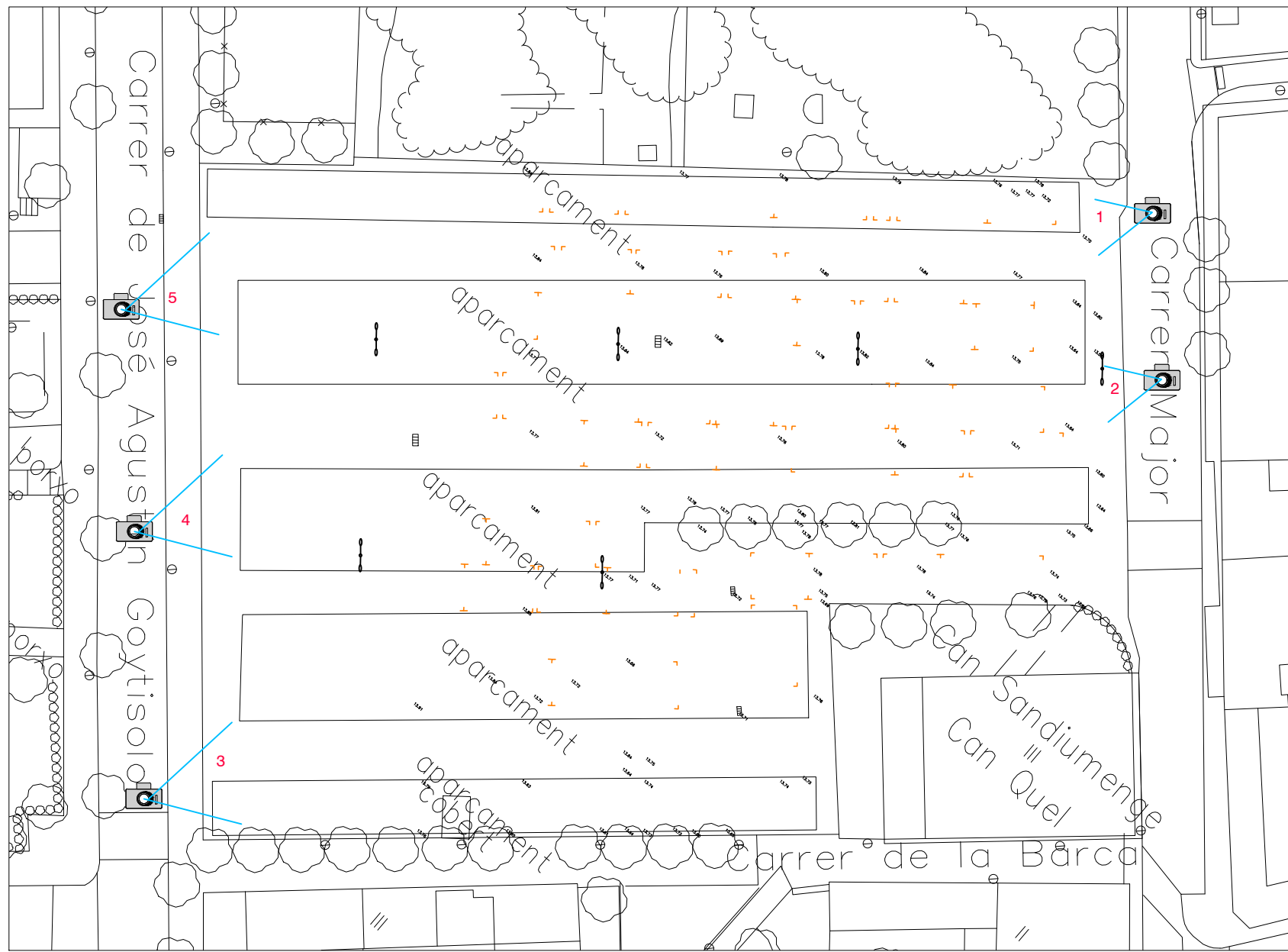


SITUACIÓ
1/2000



EMPLAÇAMENT
1/1000

	SITUACIÓ EMPLAÇAMENT			PUNTA 1 DIBUJANT
	L'ARQUITECTE MUNICIPAL CAP DE SERVEIS TÈCNICS REURBANITZACIÓ ESPAI LLIBRE COMPRES ENTRE C/ MAJOR, C/ JOSE AGUSTIN GOYTISOLO I CAN SANT DIUMENGE			
BRUQUO CARRER MAJOR,33 SANT JOAN DESPI		DATA 221_18 PUNTA TITOL I = I APRO. AMPLIANT.UB DATA 221_18VA.DWG DIBUJANT S. Coloma	MIGUEL GUÀRDIA I GUÀRDIA	



PLANTA
1/500



FOTO-1



FOTO-2

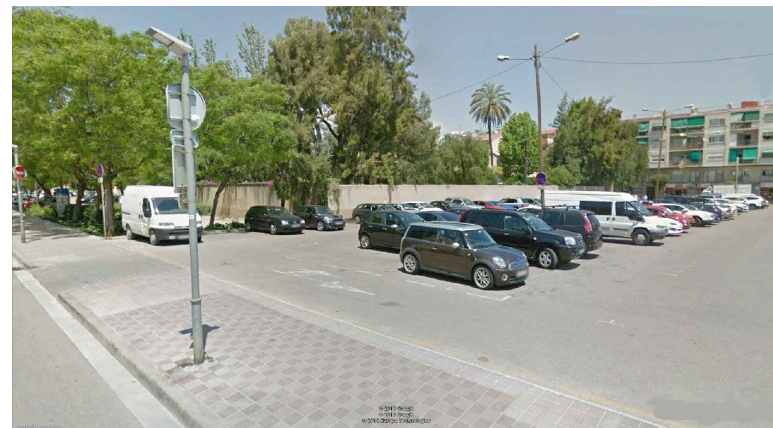


FOTO-5



FOTO-4



FOTO-3

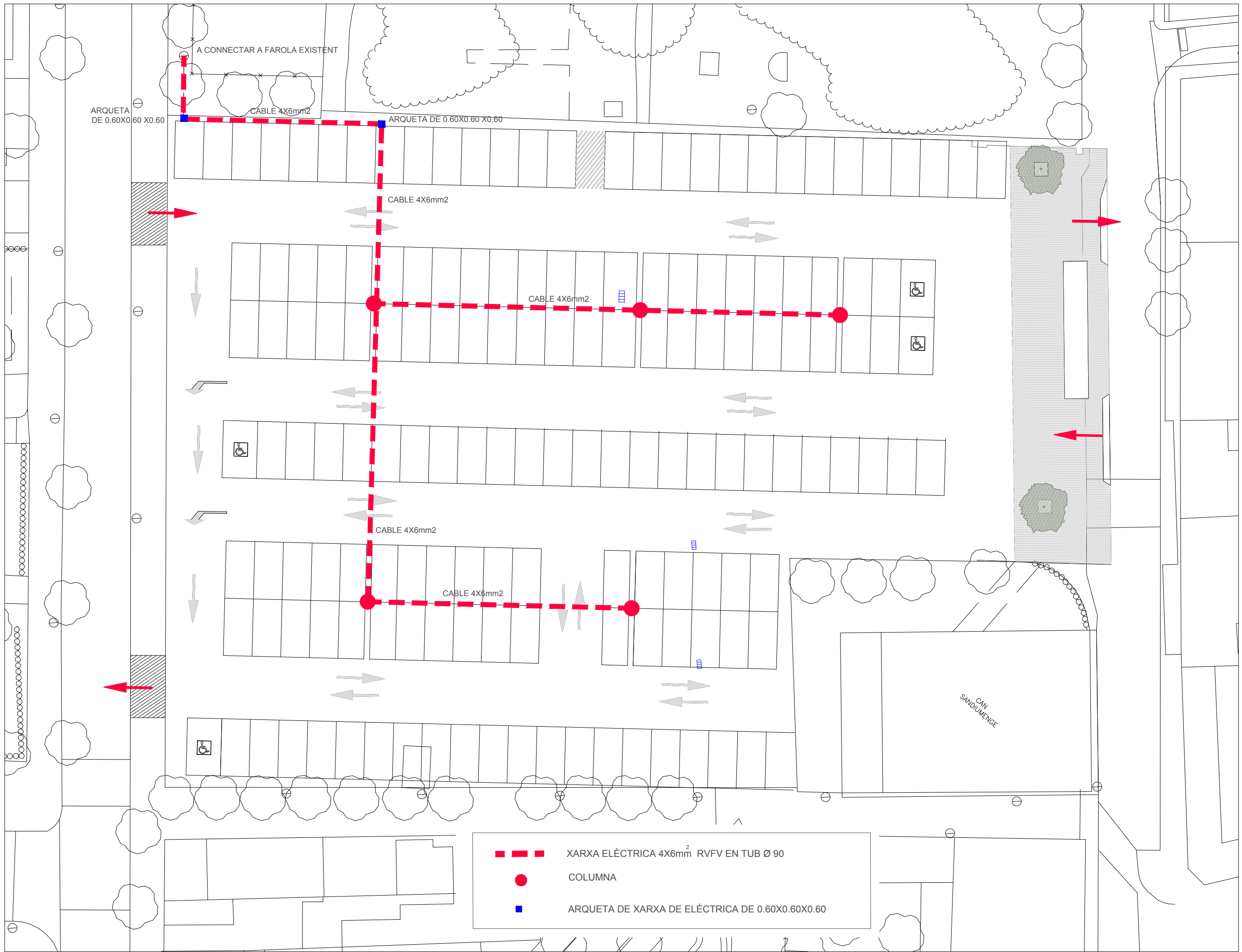
	REURBANITZACIÓ ESPAI LLIBRE COMPRÈS ENTRE C/ MAJOR, C/ JOSE AGUSTIN GOYTISOLO I CAN SANT DIUMENGE		M2U 222_18 PLANTER 1 = 1 TÍTOL: NUBIANTUB DATA: 222_18/VA.DMG ESCALA: 1/500 S. Coloma
	L'ARQUITECTE MUNICIPAL CAP DE SERVEIS TÈCNICS MIGUEL GUÀRDIA I GUÀRDIA		DATA: 20-6-18 2018
DESTINACIÓ: FOTOGRAFIES		PLÀNOL: 2 DEPENDENT:	

cr Jose Agustin Goytisoló

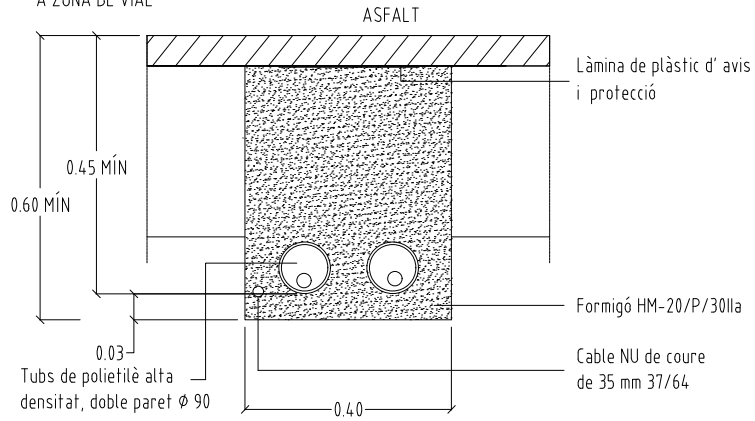
cr Major



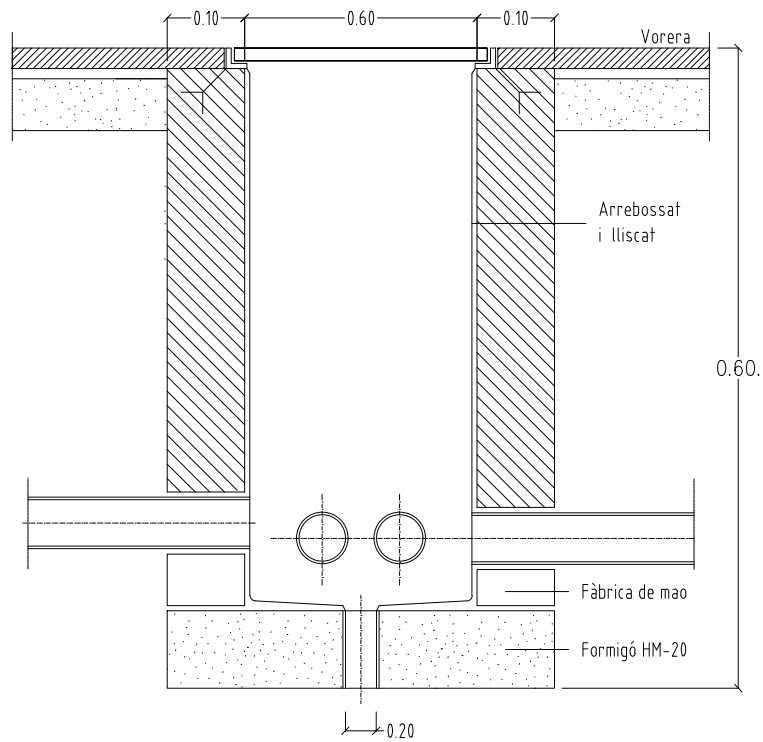
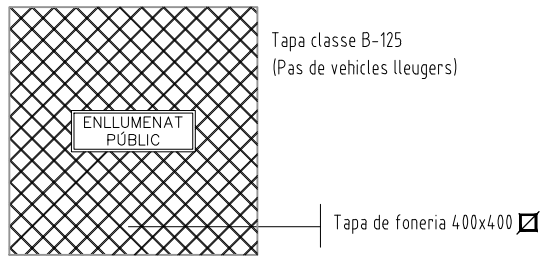




RASA TIPUS PER A ENTUBAR CABLES
A ZONA DE VIAL



- ① Replè de les rases amb material adequat compactat al 98%.



ARQUETA TIPUS I TAPA



AJUNTAMENT DE
SANT JOAN DESPÍ

L'ARQUITECTE MUNICIPAL CAP DE SERVEIS TÈCNICS

MIQUEL GUARDIA I GUARDIA

SENYAL: CARRER MAJOR, 33 SANT JOAN DESPÍ

REURBANITZACIÓ ESPAI LLIURE
COMPRES ENTRE C/ MAJOR, C/ JOSE
AGUSTIN GOYTISOLO I CAN SANT DIUMENGE

PROJ: 226_18

PLANTA: 1-1

PROJ: 2018

PROJ: 2018

PROJ: 2018

PROJ: 2018

PROJ: 2018

DATA: 20-6-18

DATA: 2018

DATA: 2018

DATA: 2018

DATA: 2018

DATA: 2018

DATA: 2018

DESSINAT

DETALLS
ELECTRICS

PLANO

6

ESPESOR