

**Pla d'Acollida
i Convivència Intercultural
de Sant Joan Despí**

(PACI)

2023-2026

Desembre 2022

Direcció i finançament

Servei de Convivència, Diversitat i Cicle de Vida

Gerència de Serveis d'Igualtat i Ciutadania

Àrea d'Igualtat i Sostenibilitat Social

Encàrrec

Ajuntament de Sant Joan Despí

Margi Gual Izquierdo

Núria Font Virgili

Número expedient PMT

202110023061

Coordinació

Jordi Pérez Sola

Realització:

Disseny Integral de Projectes (DIP) Cooperativa

Rafael Crespo Ubero

Laura Garcia Chapa

ÍNDEX

INTRODUCCIÓ	5
1. PRESENTACIÓ	7
1.1. El suport tècnic del Servei de Convivència, Diversitat i Cicle de Vida	8
1.2. Plans locals per la promoció de la convivència	8
2. EL MARC DEL PACI (PLA D'ACOLLIDA I CONVIVÈNCIA INTERCULTURAL)	9
2.1. El perquè d'un PLA	9
2.2. Marc teòric del PACI	10
2.2.1. Què és la perspectiva intercultural?	10
2.2.2. La interseccionalitat aportació feminista afroamericana	13
2.2.3. La dimensió Glocal	14
2.3. El camí del PACI: eixos estratègics	15
2.3.1. Acollida	16
2.3.2. Inclusió	17
2.3.3. Convivència Intercultural	17
2.3.4. Organització Municipal	18
2.4. Metodologia. Quan i com ho hem fet.	19
2.4.1. Fases d'elaboració del PACI	19
3. ON ESTEM? DIAGNOSI	21
3.1. Dinàmiques migratòries i demogràfiques	21
3.2. Segona part de la diagnosi: la situació de la població immigrada internacional	25
3.3. Anàlisi dels recursos municipals.	29
3.4. Conclusions diagnosi	35
3.5. Identificació de necessitats i recomanacions	36
4. OBJECTIUS DEL PACI	39
5. PROPOSTES D'ACTUACIÓ	41
5.1. Relació de propostes d'actuació	41
5.2. Taula: propostes d'actuació per eixos	55
6. ORGANITZACIÓ MUNICIPAL DEL PACI	60
6.1. Seguiment i avaluació	60
ANNEXOS	61
ANNEX 1. Relació d'entitats, serveis i veïnat participants	62
ANNEX 2. Taula cronograma procés.	64
ANNEX 3. Relació d'exemples de fitxes de propostes	65
ANNEX 4. Glossari	69



INTRODUCCIÓ

Benvingudes i benvinguts al Pla d'Acollida i Convivència Intercultural (PACI) de Sant Joan Despí. Com és sabut, Sant Joan Despí (SJD) ha crescut des de fa segles a partir de processos migratoris que han aportat la diversitat que caracteritza el veïnat santjoanenc. En l'últim mig segle, la vila ha acollit persones arribades de diferents llocs del món, ampliant la diversitat d'orígens de la població, fenomen que viu el conjunt de Catalunya i que és global a nivell internacional. Ara bé, aquest procés no és senzill, cal una adaptació mútua de les persones que arriben i de les que ja hi eren : hi ha desconeixement, prevalen estereotips i prejudicis i hi ha manca d'experiència de convivència. En un context de crisi socio-econòmica com l'actual i com deia Ryszardz Kapuscinski:

*"La trobada amb l'altre, amb éssers humans diferents, constitueix des de sempre, l'experiència fonamental i universal de la nostra espècie"*¹



Davant d'aquest factor estructural, l'ajuntament, les entitats santjoanenes i el veïnat ja fa temps que estan donant resposta a les necessitats de la població a nivell d'acollida, inclusió i convivència. Tanmateix, la situació a principis de la segona dècada del segle XXI necessita altres enfocaments i intervencions, doncs, es detecta un baix nivell de convivència en la diversitat, estem més en un entorn de coexistència amb creixents desigualtats. A més, assistim a un augment de grups extremistes que criminalitzen la població migrada o d'origen migrat, quan totes les persones som d'origen migrat. Aquests grups mantenen discursos i pràctiques xenòfobes i racistes, que obstaculitzen que es desenvolupin els beneficis integrals de les diversitats.

A més, des dels recursos públics, la realitat interseccionada de les persones no es pot separar. Així, l'origen, el gènere, l'edat... recomana que les actuacions de les administracions siguin transversals i no fragmentades de departaments aïllats. Evidentment, la perspectiva intercultural està relacionada amb la mirada interseccional. A SJD i a Catalunya no es pot abordar la desigualtat de gènere sense tenir en compte la diversitat d'orígens culturals del veïnat, ni l'accés a l'habitatge ni al mercat de treball, ni altres drets bàsics.

La perspectiva intercultural no és una novetat a Sant Joan Despí, ni a Catalunya. Pot ser no ha estat prou reconeguda a les darreres dècades, però en els nostres dies es percep una revifalla al nostre país. Aquest interès correspon a l'assumpció de que el **reconeixement de les diversitats, l'equitat i la interrelació constructiva entre persones de diferents orígens culturals és la via més adient per la inclusió.** I que aquests són els punts bàsics de la convivència intercultural. Cal reconèixer que les diversitats són una riquesa i un potencial de progrés per Sant Joan Despí.

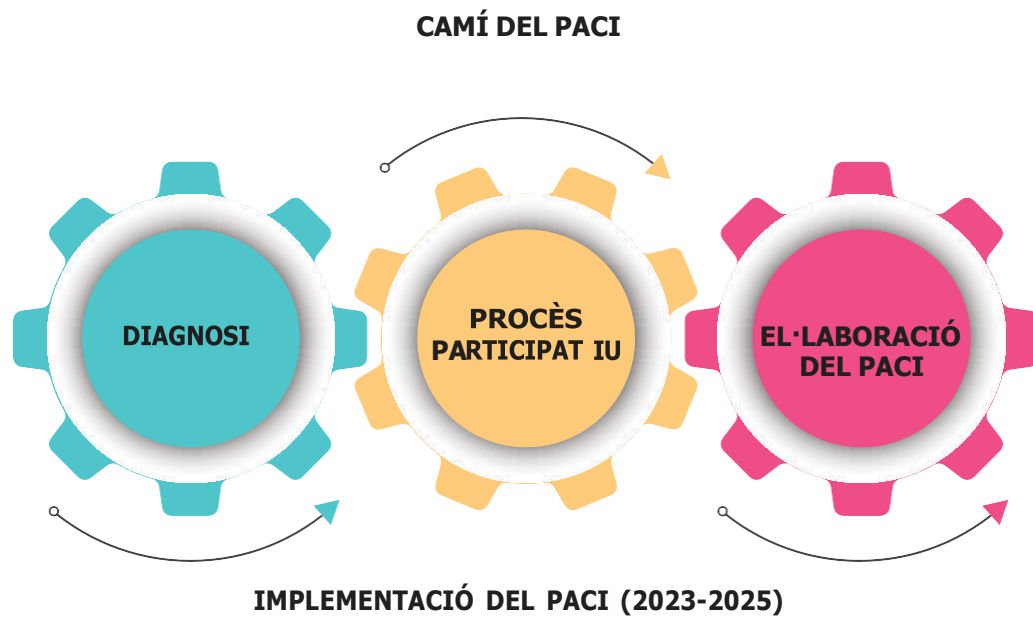
En aquest context, l'Ajuntament de SJD, des de la Regidoria de Polítiques Socials, Comunitàries i Diversitats, amb el suport de la Diputació de Barcelona, va decidir impulsar un procés per l'elaboració d'un Pla d'Acollida i Convivència Intercultural (PACI). Procés que va començar a principis del 2021 amb la realització de la diagnosi realitzada per Gabriela Poblet Denti, membre d'*Europa Sense Murs i l'Universitat Autònoma de Barcelona*, que es va veure afectada per la pandèmia, però que no ha estat aturada gràcies a la voluntat de les entitats i l'Ajuntament.

1 *Encuentro con el otro* Ed. Anagrama, Barcelona, 2007, p. 11

En base a aquesta diagnosi, el camí continuà amb el procés participatiu d'elaboració del PACI, que és el que presentem en aquest document. La voluntat de l'Ajuntament de Sant Joan Despí és crear i desenvolupar polítiques públiques conjuntament amb la ciutadania, i així ha estat fins arribar aquí. Ara comença una altra fase, la de posar en marxa el PACI i desenvolupar en els proper anys les actuacions que conformen el pla. Camí que serà compartir per tots els actors que han participat, administracions, entitats i veïnat.

Volem agrair la predisposició i la implicació dels serveis, entitats i persones que han participat, en un temps complicat com l'actual. I fer reconeixement de la dedicació i talent que han demostrat, mostreni demostraran professionals, entitats i ciutadania per a fer front als reptes de futur que tenim endavant.

Moltes gràcies!!!



1. PRESENTACIÓ

El Pla d'actuació de mandat de la Diputació de Barcelona concreta el seu compromís institucional en un desenvolupament sostenible i assumeix com a propis els Objectius de desenvolupament sostenible (ODS) de l'Agenda 2030 de les Nacions Unides.

En aquesta sentit, el Servei de Convivència, Diversitat i Cicle de Vida de l'Àrea d'Igualtat i Sostenibilitat Social s'alinea amb l'ODS 10, que preveu reduir la desigualtat entre persones i territoris i afavorir la inclusió a partir de la lluita contra les vulnerabilitats, i l'11, que vetlla per aconseguir uns governs locals inclusius, segurs i resilients.

Les ciutats i els pobles són l'escenari de la vida quotidiana on persones de diferents procedències i condicions construeixen una vida en comú, comparteixen espais veïnals, estableixen relacions als espais públics, intercanvis comercials, educatius i culturals en entorns de proximitat sempre diversos i complexos. Una acció fonamentada en la igualtat d'oportunitats i la no discriminació en una estratègia de convivència inclusiva centrada en el dret a la ciutat.

Els municipis es caracteritzen per acollir la diversitat humana i esdevenen espais plurals i dinàmics on el conflicte de convivència entre persones es manifesta de formes diferents. Aquestes desavinences proporcionen una vitalitat pròpia que obliga la ciutadania a buscar, contínuament, mecanismes i maneres de fer-se entendre, de negociar, de cercar acords per fer possible la vida amb els i les altres.

L'article 139 de la Llei de Bases de Règim Local, introduïda per la Llei 57/2003, de 16 de desembre, parla de l'interès local en l'ordenació de les relacions socials de convivència, així com de l'ús dels serveis, equipaments, infraestructures, instal·lacions i espais públics per garantir la dignitat i els drets fonamentals dels ciutadans i ciutadanes.

Per aquesta raó, els governs locals tenen una doble missió: per un costat, garantir a les persones el ple dret a viure i gaudir de la ciutat de la manera més digna possible; i per un altre, que aquests espais públics esdevinguin escenaris respectuosos amb la diversitat i accessibles per al conjunt dels veïns i de les veïnes. En aquest sentit la recent aprovació de la Llei 19/2020, de 30 de desembre, d'igualtat de tracte i no-discriminació permet un marc jurídic general d'actuació des del qual abordar-ho, a partir del reconeixement de les diferents realitats que viuen les persones.

I és per aquest motiu que el Servei treballa en la promoció de les polítiques de convivència i diversitat, per avançar cap a uns municipis respectuosos amb la diferència, més oberts, solidaris i hospitalaris.

1.1. EL SUPORT TÈCNIC DEL SERVEI DE CONVIVÈNCIA, DIVERSITAT I CICLE DE VIDA

El Servei de Convivència, Diversitat i Cicle de Vida presta suport tècnic als ens locals en totes aquelles actuacions relacionades amb el disseny d'estratègies organitzatives i d'actuacions en els àmbits de la diversitat, la no discriminació i per una convivència inclusiva.

El suport tècnic es defineix com un acompanyament, expert i qualificat, construït a partir dels coneixements i l'experiència acumulats i compartits amb els ens locals -en el marc dels grups de treball, seminaris, jornades i espais de formació- i la reflexió acadèmica.

el suport tècnic es basa en el treball particularitzat i adaptat a les característiques i necessi-

tats plantejades per cada ens local. Es pot classificar en quatre modalitats d'assessorament i/o acompanyament professional:

- Acompanyament en la creació i/o reforç d'equips de coordinació. S'aposta pel treball col·laboratiu, per la generació d'espais de reflexió que possibiliten l'aprenentatge i la construcció de co-neixement i faciliten l'abordatge de situacions multicausals i complexes. Aquesta metodologia ajuda a identificar oportunitats de vinculació i col·laboració dins la pròpia administració i també amb agents externs.
- Assessorament en la configuració i/o reforç d'equips d'actuació en pro de la convivència, en els diferents espais de relació social. Es treballa amb equips municipals interdisciplinaris i, si s'escau, amb la implicació d'agents externs.
- Suports individualitzats. Assessoraments adreçats als tècnics municipals en la definició, dissenyi i avaluació de serveis i/o programes. Implica l'anàlisi de materials i d'altres experiències municipals, i el contrast de les actuacions amb d'altres realitats locals.
- Acompanyaments i assessoraments tècnics que deriven en la definició i realització d'accions formatives dissenyades a mida tenint en compte les necessitats concretes de l'ens local.

En el marc del Catàleg de Serveis 2021, el Servei de Convivència, Diversitat i Cicle de Vida ha donat suport tècnic mitjançant els recursos següents:

- Acollida i ciutadania intercultural
- Anàlisi de la viabilitat de la creació d'un servei de mediació ciutadana
- Implementació de mesures alternatives a la sanció econòmica (MASE)
- Promoció de la convivència als espais públics, a les comunitats de veïns i veïnes i als equipaments
- Promoció de la igualtat de tracte i la no-discriminació

1.2. PLANS LOCALS PER A LA PROMOCIÓ DE LA CONVIVÈNCIA

Aquest recurs s'emmarca en la planificació estratègica i s'ofereix als ens locals un instrument de coordinació de les polítiques municipals de foment de la convivència. Es parteix d'una diagnosi que permet prioritzar les accions a desenvolupar i realitzar-les de manera ordenada. L'objectiu és evitar duplicitats i generar sinergies entre les diferents àrees municipals i amb els actors socials. D'aquesta manera s'aconsegueix que el conjunt d'actuacions planificades proporcioni més valor afegit que la suma de les actuacions individuals.

En el cas de Sant Joan Despí, l'Ajuntament estableix un acord de col·laboració per l'elaboració del Pla d'Acollida i Convivència Intercultural, en base als ODS i les línies estratègiques establertes pel govern municipal en el PAM (Pla d'Actuació Municipal).

2. EL MARC DEL PACI (PLA D'ACOLLIDA I CONVIVÈNCIA INTERCULTURAL)

En aquest primer apartat del PACI presentarem:

- EL PERQUÈ DEL PLA
- QUIN ÉS EL MARC TEÒRIC QUE EL RECOLZA

Per passar a presentar el camí del PACI:

- ELS EIXOS ESTRATÈGICS
- LA METODOLOGIA QUE HEM FET SERVIR PER ARRIBAR A DISSENYAR I ELABORAR EL PLA

Tancarem l'apartat amb el calendari de tot el procès..

2.1. EL PERQUÈ D'UN PLA

La finalitat del PACI és dotar-se d'un marc d'actuació global, transversal entre àrees municipals i ciutadania per abordar els reptes que plantegen els moviments migratoris, la inclusió i la convivència en diversitats, així com reforçar les actuacions ja en marxa i obrir noves vies d'acció en funció de les necessitats i propostes aportades per serveis i ciutadania. El pla incorpora una dimensió integral, ja que partim de la premissa que la diversitat cultural que conforma la població sanjoanenca implica al conjunt de l'Ajuntament i dels agents socials i econòmics.

Les raons que justifiquen el perquè del Pla són plurals i estructurals:

- La diversitat cultural és i serà un factor que conforma la societat de Sant Joan Despí i de Catalunya.
- Les diversitats impliquen una sèrie de reptes per als serveis públics i en especial als municipals, perquè són els més pròxims al veïnat.
- Més encara en un context de creixent desigualtat, d'augment dels discursos d'odi, actituds i accions/agressions discriminatòries contra les diversitats: racisme, masclisme, homofòbia, transfòbia, aporofòbia, edatisme,... que impulsen sectors i grups que afecten el sistema democràtic i als drets humans en què es fonamenta. Clarament, el PACI vol ser una eina en la prevenció contra aquestes tendències.
- Aprofitar el potencial i les oportunitats que ofereix la diversitat cultural.
- Generar un espai positiu de convivència i benestar emocional entre veïnes i veïns.

Per tot això, és important posar en valor la feina feta per Ajuntament, entitats i veïnat, i així, entre tothom, establir quin serà el camí a seguir en els propers anys.

2.2. MARC TEÒRIC DEL PACI

Tant pel procés d'elaboració del Pla, com per la seva implementació considerem que la perspectiva metodològica més adient és la **comunitària participativa**, fonamentada en la perspectiva intercultural, a partir d'una mirada interseccional.

2.2.1. QUÈ ÉS LA PERSPECTIVA INTERCULTURAL?

L'interculturalisme neix a Abia Yala (Amèrica) als anys 60² i es conforma com una perspectiva, una mirada, un model de construcció social que posa el focus en la creació conjunta entre persones de diferents orígens culturals.



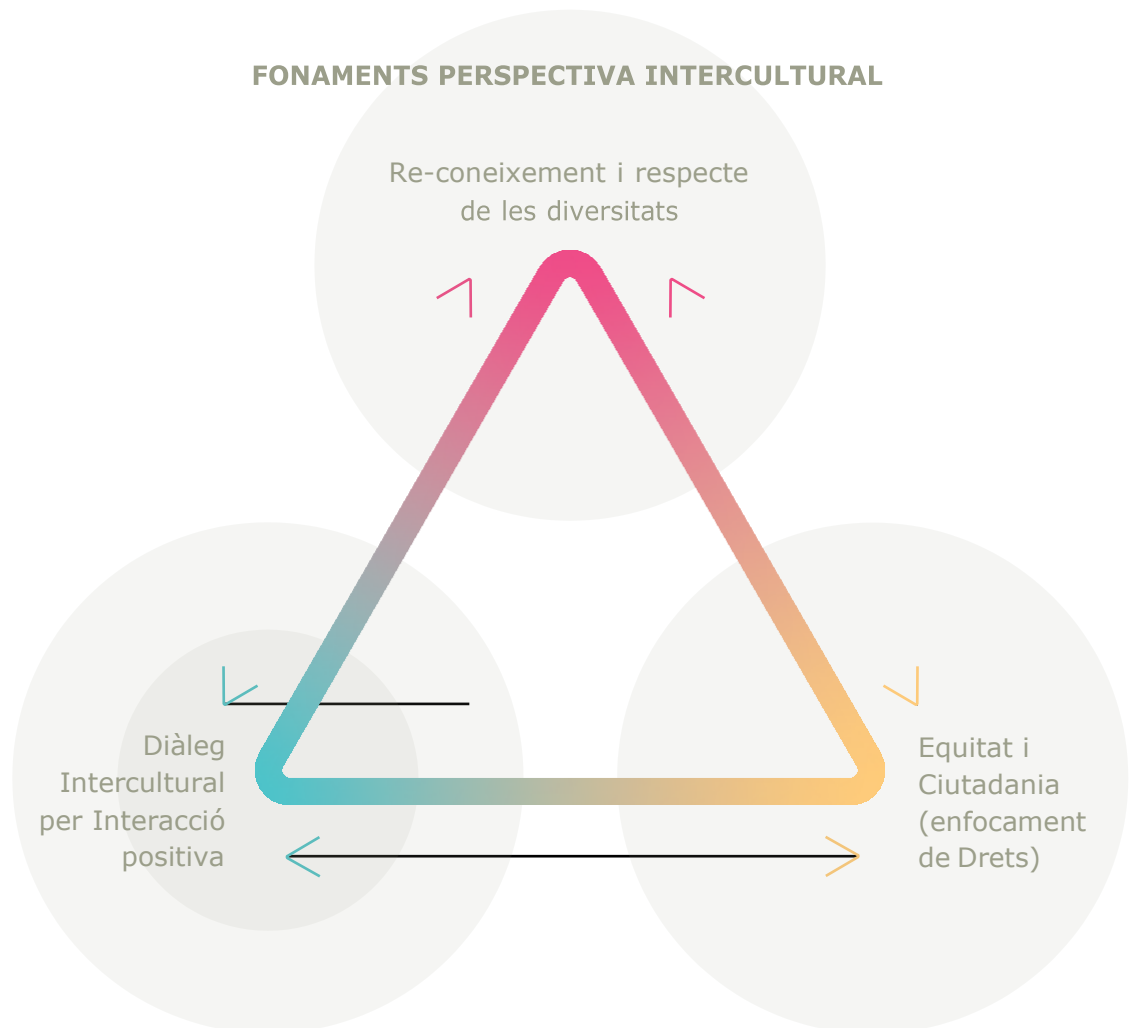
L'interculturalisme es pot definir com una perspectiva per a l'abordatge de la realitat, una transformació comunitària de la societat, en què intervenen les persones de tots els orígens, bagatges culturals o identifications per constituir una societat més cohesionada, que respecti, conegui i reconegui tota la diversitat que la forma i que sigui capaç de generar, alhora, un sentit de pertinença comú compartit per totes les persones que en són membres i una identitat específica que s'expressi en el context global de les societats humanes. La interculturalitat aborda tots els eixos que intervenen en que aquesta construcció sigui real, equitativa i duradora. Perquè, contràriament al que es pensa si no es coneix la profunditat de la perspectiva intercultural, aquesta aborda tots els eixos de diversitat en treballar per una societat en la qual respectar la pluralitat no és només un element clau per a enfortir el seu desenvolupament i estabilitat, sinó que també és una qüestió de legalitat, principis i valors.

Quan es parla de diversitat cultural es fa al·lusió a persones amb identifications o sentits de pertinença culturals diversos. Malgrat que sovint es vincula aquesta diversitat a la presència en una societat de persones de diferents orígens geogràfics, el cert és que també hi ha d'altres factors que l'expliquen, com la presència de persones autòctones però amb origen familiar estranger o l'existència de minories amb una llarga presència històrica al país, com és el cas del poble gitano, tant a Catalunya com a la resta del con-

2 Per més informació veure <https://iimarchives.org/> Institut Intercultural de Montréal o La diversidad en las reformas educativas interculturales , Héctor Muñoz Cruz, México, 2002 http://www.scielo.org.mx/scielo.php?script=sci_arttext&%20pid=S1607-40412002000200001

tingent europeu. En aquesta diversitat s'inclou la diversitat religiosa, amb la presència secular de minories —jueves, musulmanes o de les diferents confessions cristianes— i més recentment la budista, fe bahai, hinduista i d'altres.

La perspectiva intercultural està composta pels següents principis:



> **EQUITAT I CIUTADANIA. (ENFOCAMENT DE DRETS)**

IGUALTAT DE DRETS, EQUITAT EN L'ACCÉS A OPORTUNITATS I NO DISCRIMINACIÓ

La perspectiva intercultural entén que el marc social ha de garantir la igualtat i l'equitat a totes les persones, lluitant contra les situacions d'exclusió i discriminació en qualsevol àmbit, amb una mirada interseccional.

És imprescindible que hi hagi un context de respecte a uns valors fonamentals i democràtics, així com de promoció de la igualtat real dels drets i deures i d'oportunitats de totes les persones. També, que hi hagi polítiques a favor de l'equitat (adaptació a les particularitats per evitar que persones en situació de vulnerabilitat no tinguin el mateix accés a recursos, oportunitats laborals, etc.) i en contra de les situacions d'exclusió i discriminació, especialment, en relació amb l'origen i les diferències culturals de la ciutadania. Aquest és el punt de partida de la perspectiva intercultural, ja que, si no hi ha igualtat entre la ciutadania, o no es garanteix l'equitat en l'exercici dels drets i en l'accés a les oportunitats que ofereix la societat, no hi haurà reconeixement de la diversitat ni desenvolupament d'una interacció positiva/diàleg intercultural entre grups diversos.

D'aquí la utilitat de l'Enfocament Basat en els Drets Humans (EBDH), desenvolupat per Nacions Unides, que col·loca el respecte, la protecció i la garantia de drets humans com a fonament per a un desenvolupament humà sostenible (ODS i Agenda 2030). L'EBDH estableix com cada agent assumeix i desenvolupa les seves funcions. En aquest sentit:

- Les Administracions com a **titulars d'obligacions** (amb especial atenció als poders públics)
- Els i les **titulars dels drets**, que són les persones i col·lectius.
- Els i les **titulars de responsabilitats** (entre els quals s'inclouen les empreses, entitats, mitjans de comunicació, comunitats, etc.)

> RE-CONEIXEMENT I RESPECTE DE LES DIVERSITATS

Per conèixer i reconèixer la diversitat, en un sentit ampli, cal valorar la diversitat i reconèixer-la en l'àmbit públic i la recuperació de la memòria històrica.

Aquest principi fa referència a la necessitat de reconèixer, valorar i respectar la diversitat entesa en un sentit ampli (sexe, identitat sexual, edat, origen, cultura, nacionalitat, capacitats, religió, diversitat funcional, etc.), i valorar els seus coneixements, sabers, pràctiques i estratègies, i la importància de la recuperació de la memòria històrica dels col·lectius minoritzats i la seva relació històrica amb la societat majoritària. És necessari desenvolupar un discurs respectuós amb la diversitat, que no es limiti a explicar-ne les bondats, sinó que expliqui els riscos de fractura social que acompanyanegar els drets o limitar els deures, així com les dificultats que poden sorgir en la interacció des de la desigualtat.

Cal recordar que el sistema democràtic es fonamenta en el respecte a la pluralitat i que la diversitat cultural, a més de ser una mostra d'empatia i respecte, ens ajuda a aprendre, créixer com a persones, com a societat i fins i tot, ens fa més intel·ligents³

> DIÀLEG INTERCULTURAL, PARTICIPACIÓ DIVERSA, INTERACCIÓ POSITIVA.

Perquè hi hagi un diàleg respectuós entre persones de diferents grups s'ha de garantir la igualtat de condicions, i això no és possible sense que les expressions d'aquesta diversitat siguin també valorades en un pla d'igualtat, a partir d'un coneixement i un reconeixement previs. D'altra banda, les possibilitats d'un veritable diàleg intercultural estan clarament limitades per les desigualtats de poder i privilegis existents entre les parts.

Per això el tercer principi és el més trencador i innovador en relació amb altres models, ja que, té a veure amb l'accés a la participació, en condicions d'igualtat, fomentant i respectant el seu caràcter voluntari. Per això a SJD parlem de **convivència intercultural**, ja que:

*"Interculturalitat no significa només relativisme cultural (una cultura val tant com una altra), ni fragmentació de la naturalesa humana. Interculturalitat implica fecundació mútua"*⁴

3 Helena Almanza «Por qué las personas que se rodean de otras culturas son más inteligentes» La vanguardia 29/03/2018 <http://www.lavanguardia.com/vida/20180329/441150216570/por-que-las-personas-rodean-de-otras-culturas-son-mas-inteligentes-brl.html>

4 RAIMON PANIKKAR (2004) *Pau i interculturalitat. Una reflexió filosòfica*. Ed. Proa, Barcelona. (p.45)

Per fer-ho és imprescindible que la societat majoritària reconegui les situacions de discriminació, racisme, homofòbia, islamofòbia i altres que transformen la diversitat en desigualtat, i que renunciï a una part dels seus privilegis per deixar espai a grups que històricament han tingut menys accés a espais de poder, i que ho faci per raons de justícia social. Aquesta és la gran aposta de la interculturalitat, que la diferencia de models assimilacionistes o multiculturalistes i que supera l'enfocament antiracista -que també forma part de la perspectiva intercultural-. Perquè la interculturalitat és a la diversitat el que el feminisme a les relacions de gènere. No només lluita contra les desigualtats i les discriminacions sinó que proposa alternatives, espais de construcció conjunta per crear una societat on estiguin incloses totes les identifications. En aquesta perspectiva, la ciutadania forma part imprescindible del procés, lluny de la idea de fer propostes "per a les persones d'origens i identifications diverses" es tracta de comptar amb tota la ciutadania, de tots els orígens, en el procés de construcció i transformació social.

Per això la interculturalitat també és un enfocament sociopolític, ètic i filosòfic en el qual s'entenen les diversitats en un sentit ampli, que engloba els diferents vectors d'identificació de les persones, el que ens porta a conèixer breument la mirada interseccional.

2.2.2. LA INTERSECCIONALITAT, APORTACIÓ FEMINISTA AFROAMERICANA

La interseccionalitat ens parla de la necessitat de veure com s'interrelacionen els diferents eixos de la identitat en la ciutadania. Encara que vulguem fer una mirada focal sobre la interculturalitat per a la inclusió i la convivència, aquesta estarà conformada per múltiples característiques que s'atorguen en les dinàmiques socials i que cada persona rep, en forma d'opressió o benefici, en funció del rang que ocupa en cada eix.

Quan parlem d'eixos de desigualtat ens referim als diferents àmbits que atorguen propietats a la nostra identitat social:

- Origen, diversitat cultural i religiosa
- Llengua
- Nivell formatiu
- Capital social
- Gènere i orientació sexual
- Classe social
- Territori
- Edat
- Diversitat funcional

Aquests són els eixos bàsics a partir dels quals tota persona està conformada. A partir d'aquí, podem ampliar les categories segons l'anàlisi situat del context on es desenvolupa el Pla. En el cas que ens ocupa parlariem també del **fet migratori i l'arrelament** com a eix que determina plenament si una persona és reconeguda i té sentiment de pertinença a Sant Joan Despí.

Un altre element que ens ocupa pel que fa a l'anàlisi contextual serà la **situació administrativa al país**. El fet d'estar en situació administrativa regular o no, atorgarà a la població del municipi un accés o altre a alguns recursos i major o menor possibilitat de l'exercici dels drets de la ciutadania determinats per un marc legal que va més enllà de les competències municipals.

Amb tot això, els eixos no són ni reductibles els uns amb els altres, ni tampoc completament autònoms. A aquest fet cal sumar que no són estàtics. Si bé n'hi ha alguns que són hereditaris o ens venen determinats (edat, territori, origen cultural, ...), n'hi ha d'altres que són susceptibles a anar canviant al llarg de la vida (situació administrativa al país, classe social...).

Per altra banda, pot canviar la percepció de la categoria en funció del context on aquesta es dona. Per exemple, no és el mateix ser una persona cristiana en un país amb aquesta tradició, que ser-ho a un de tradició musulmana o budista. Des dels espais de culte fins al calendari anual de festes i celebracions canviaran, així com canviarà la percepció que l'entorn té de nosaltres.

2.2.3. DIMENSIÓ GLOCAL

A nivell territorial el marc del PACI és *Glocal* (global i local al mateix temps). Les situacions globals i locals estan interconnectades. Les actuacions a SJD influeixen a diferents llocs d'altres continents, i el que succeeix en un poble del Marroc o Hondures influeix en el que passa a la ciutat. Un exemple ho estem vivint amb la guerra a Ucraïna, i l'arribada de persones refugiades, sumades a les que ja arribaven anteriorment d'altres conflictes arreu del món. Els mecanismes d'acollida i de suport a les persones a nivell local, venen marcades a nivell global, en el nostre cas per l'Unió Europea. És a dir, com la nostra realitat es veu afectada per la situació global de crisi i conflictes, en determinats països, que provoca per exemple la crisi energètica i augment de l'inflació.



- VIVIM EN UN MÓN GLOBAL I LOCAL AL MATEIX TEMPS
- SANT JOAN DESPÍ CONNECTAT AL MÓN
- EL MÓN CONNECTAT A SANT JOAN DESPÍ

Per això, el territori d'actuació o d'influència del PACI va més enllà del terme municipal de SJD, perquè la vida del municipi és interdependent del que succeeix en el món. De la mateixa manera, les actuacions a Sant Joan Despí estan vinculades i interrelacionades amb altres municipis, d'aquí la importància de la dimensió intermunicipal-comarcal-internacional-global en temàtiques fonamentals com l'acollida o la inclusió. De fet, les ciutats no són espais tancats, ens al contrari, són espais dinàmics, d'arribada, de sortida, de treball, de relacions interpersonals, en continua transformació.

2.3. EL CAMÍ DEL PACI: EIXOS ESTRATÈGICS

El marc d'actuació del PACI (Intercultural-Interseccional-Glocal) més les conclusions de la diagnosi marquen un camí de 3 etapes interrelacionades que no són lineals sinó en espiral, perquè estan vinculades i es retroalimenten.



El pla és una proposta estratègica de com respondre a les necessitats i reptes que té plantejats la societat santjoanenca a la dècada dels anys vint del segle XXI. El plantejament del PACI és un camí que comença per l'**acollida**, com a primer pas per la **inclusió** i com ambdues dimensions són la base de la **convivència intercultural**, que ha de ser en un entorn lliure de discriminacions de ple dret. La lluita pels drets socials, com ja sabem, és un dels pilars de la inclusió de totes les persones a les diferents esferes: econòmica, social, cultural,... no podem conuiu en un entorn de desigualtat de drets i amb sectors de població que discriminen.

Totes les línies estan interrelacionades. De fet, les entitats i professionals participants ja intenten establir un procés que comença per l'acollida, com a preparació de tothom (qui arriba i qui rep) per la inclusió i la convivència intercultural.

Aprofundim en cadascú dels eixos.



2.3.1. ACOLLIDA

La noció catalana d'acollida comporta la interacció entre la persona que arriba i la que ja hi era.

"La intuïció que la pèrdua d'evidències culturals fa trontollar tant qui és acollit com qui acull és present ja en el nostre diccionari. L'hoste i l'hostessa són tant les persones allotjades a casa d'altri com els qui els reben, els seus amfitrions. La llengua estableix així una equivalència en la relació que és l'experiència mateixa de l'hospitalitat tant de qui truca a la porta com de que acut a obrir. Fent-se mirall l'un de l'altre, tots dos poden saludar-se amb la mateixa frase: vostè deu ser el meu hoste. Anomenaré aquest fenomen, que al meu entendre és el centre dinamitzador del diàleg intercultural, el principi d'acollida. Estableix l'arrel, la bi-direccionalitat de l'encontre entre l'autòcton i l'estranger: l'acollida -i el trasbals que comporta- és mutu. És també l'altre qui ens rep. L'estranger ens acull"⁵



Llavors, l'acollida ens prepara a tothom per a la convivència futura. fonamentada en el diàleg, l'intercanvi i el treball en comú entre veïnes i veïns d'òrgens diversos. Així doncs, és la societat la que esdevé acollidora, a partir de la tasca del veïnat, les entitats i les institucions. D'aquí la dimensió comunitària de l'acollida, el que ens porta a que el PACI proposi una Xarxa d'acollida santjoanenca que impliqui a tothom. En aquesta línia és situen les propostes que aposten per afavorir la coordinació de les actuacions d'acollida de l'Ajuntament i de les entitats. Partim d'una concepció dinàmica d'acollida que va més enllà de la recepció i de la primera acollida, que estableix l'acollida com acompanyament en tot el procés d'incorporació de les noves veïnes i veïns a la societat de Sant Joan Despí.

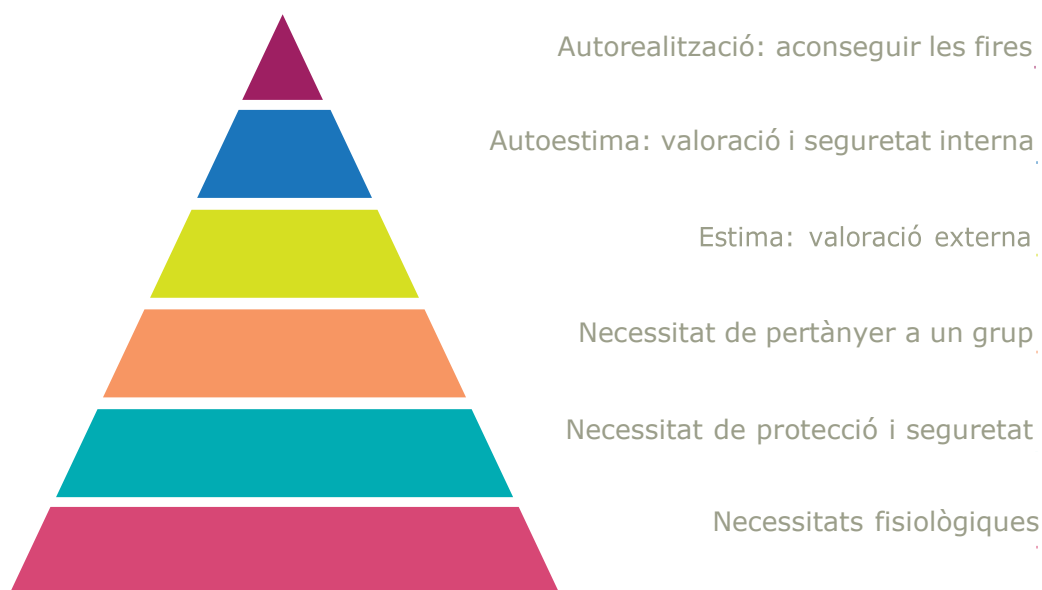
5 Carles Torner(1995) *El principi acollida. Sobre el diàleg intercultural*.Ed. Empúries, Barcelona.p 73

2.3.2. INCLUSIÓ

El segon eix del pla és **la inclusió social** que és un procés **multidimensional**, no lineal, asimètric, distint per a cada persona. Tanmateix, si no es fomenta la inclusió, la lluita contra l'exclusió (factors de desigualtat) i es promouern les relacions en igualtat-equitat es fa molt complicada la convivència. D'aquí la importància d'actuacions que promoguin la inserció laboral, la formació-capacitació, la participació ciutadana en un marc d'igualtat de drets, per a generar un entorn que afavoreixi la convivència.

La inclusió social és important perquè persegueix la igualtat en drets humans dels individus d'una societat i la millora integral de les seves condicions de vida, oferint les mateixes oportunitats d'accés i ús dels recursos (laborals, idiomàtics, educatius, sanitaris, socials, polítics i econòmics) a tota la societat.

La **inclusió la podem entendre** com el "procés que assegura que aquelles persones que estan en risc de pobresa i exclusió social tinguin les necessitats bàsiques cobertes, així les oportunitats i recursos necessaris per a participar completament en la vida econòmica, social i cultural, gaudint un nivell de vida i benestar que es consideri digne en la societat en la qual ells viuen". **Tal i com s'indica a la Piràmide de Maslow**



2.3.3. CONVIVÈNCIA INTERCULTURAL

Seguint el camí dibuixat pel Pla, el tercer eix és centra en les propostes que incideixen en la valoració de les diversitats en positiu a través d'actuacions d'interrelació entre les persones. Perquè la convivència va més enllà de la coexistència que seria viure al costat però sense coneixement mutu, sense interrelació, sense compartir i sense fer activitats juntes les persones que viuen una al costat de l'altre. De fet, la coexistència s'allunya de la noció catalana de veïnatge. Per què ser veïna i veí és ser corresponsables unes de les altres i participar del fer juntes per fer comunitat. I aquí és on la perspectiva intercultural és la més adient per mantenir la noció de convivència fonamentada en el veïnat i de promoció de la Ciutadania de ple dret, que incorpori a totes les persones que viuen a Sjd, més enllà del seu origen.

Evidentment, la convivència implica conflicte, diferències d'interessos,..D'aquí l'importància d'establir espais i mecanismes de mediació, que converteixin el conflicte en una oportunitat, en un factor de canvi i no en un obstacle.

Ara bé, no podem conuiuere en un entorn de desigualtat de drets i discriminacions per origen, gènere, orientació sexual, edat, condició física o classe social. Per això les actuacions per promoure la convivència es centren en com treballar els discursos, les actituds, les pràctiques discriminatòries i excloents en funció dels eixos de diversitat, integrant la lluita contra les discriminacions que implica la defensa d'un marc universal dels Drets Socials.

2.3.4. **ORGANITZACIÓ MUNICIPAL**

I el quart eix, incideix en les transformacions i adaptacions dels propis recursos i serveis municipals per tal de liderar el desenvolupament del PACI



Forum Drets Humans

2.4. METODOLOGIA. COM I QUAN HO HEM FET

La participació dels agents comunitaris, membres d'entitats i el conjunt del personal tècnic de les diferents àrees municipals ha estat clau per a l'elaboració del Pla.

Per a vehicular la seves contribucions hem emprat diferents elements metodològics des d'una mirada **comunitària participativa** a favor de l'acord de la diagnosi i propostes sorgides del coneixement situacional de la ciutadania santjoanenca.

A continuació s'expliquen les fases en relació a la temporalitat. La creació del PACI s'ha adaptat a les necessitats sorgides de la situació en relació amb la pandèmia del Covid-19 i el conflicte armat d'Ucraïna. S'han reestructurat les diferents intervencions podent-les adaptar als formats presencial i virtual que cada moment ha permès.

La dinàmica participativa ha estat presencial present a les sessions de treball i també a les sessions virtuals, recollida electrònica de valoracions, propostes i el retorn de la tasca feta per a la seva validació.

2.4.1. FASES D'ELABORACIÓ DEL PACI

El procés d'elaboració del PACI s'ha estructurat en 3 fases. Per una visió de conjunt veure *Annex 2 Taula Cronograma procés.* :

• **FASE I Preparació procés i inici participació (desembre 2021-maig 2022)**

El procés d'elaboració del PACI va començar amb l'anàlisi de la diagnosi i la concreció de com fer el camí. Aquesta anàlisi s'ha realitzat amb el personal tècnic i responsables polítics de diferents àrees de l'Ajuntament, membres d'entitats, així com veïnes/veïns a títol individual. També des del Departament de Nova Ciutadania es va realitzar una enquesta entre el veïnat per a conèixer l'estat de la convivència intercultural a SJD

Es va acordar iniciar el procés amb una consulta a professionals municipals per actualitzar la diagnosi. Així, a principis del 2022 es van organitzar sessions presencials amb professionals municipals de diferents àrees amb qui compartir la diagnosi, recollir aportacions i promoure la presentació de propostes d'actuació. El mateix esquema es va fer servir amb les entitats i altres serveis, com l'Escola d'adults. Es van organitzar trobades entre gener i març obertes a membres del grup Acull, d'entitats i veïnes i veïns a títol individual.

Per reforçar la dimensió política del pla, al mes d'abril es va presentar la diagnosi i tot el procés d'elaboració del PACI a les regidores i regidors del Consistori.

• **FASE II La ciutadania valora i proposa (maig-juny)**

Un cop es començava a dibuixar el PACI, es va acordar ampliar la participació per arribar al conjunt del veïnat. I així, es va dissenyar i posar en marxa, entre maig i juny, un procés participatiu a través de la plataforma Participa Sant Joan Despí (<https://participa311-sjdespi.diba.cat/processes/placonvivencia>) que forma part de la xarxa DECIDIM,

En aquest procés van participar persones majors de 16 anys que viuen o estan interessades pel futur de Sant Joan Despí. En aquesta fase es tractava de conèixer la feina feta i poder fer propostes per enriquir el resultat final.

- **FASE III: Redacció i presentació PACI (juny)**

Arribem a la darrera fase; ja en un àmbit més tècnic es va redactar la versió definitiva del PACI, que va ser lliurada a finals del mes de juny. Tot el procés ha comptat amb la revisió i validació per part dels agents implicats, generant així un diàleg-reflexió a mesura que s'han assolit les diferents fases. Considerem que aquesta dinàmica participativa és una base ferma per al futur desenvolupament del PACI.

3. ON ESTEM? DIAGNOSI

La segona part del PACI és un resum de la diagnosi realitzada per Gabriela Poblet, professora Associada del Departament d'Antropologia (UAB), treball que es recull a l'informe «De l'acollida a la integració social»⁶

En aquesta investigació participativa es descriu la situació migratòria de SJD al 2021 i s'estableixen els principals punts a tenir present per l'elaboració del PACI.

Presentem els continguts més rellevants de l'informe organitzats en 4 apartats:

- el primer es centra en la anàlisi demogràfic
- el segon en la dimensió més socio-econòmica
- el tercer són les principals conclusions de la recerca
- i es tanca l'apartat amb un resum de les principals necessitats i aportacions recollides.



3.1. DINÀMIQUES MIGRATÒRIES I DEMOGRÀFIQUES

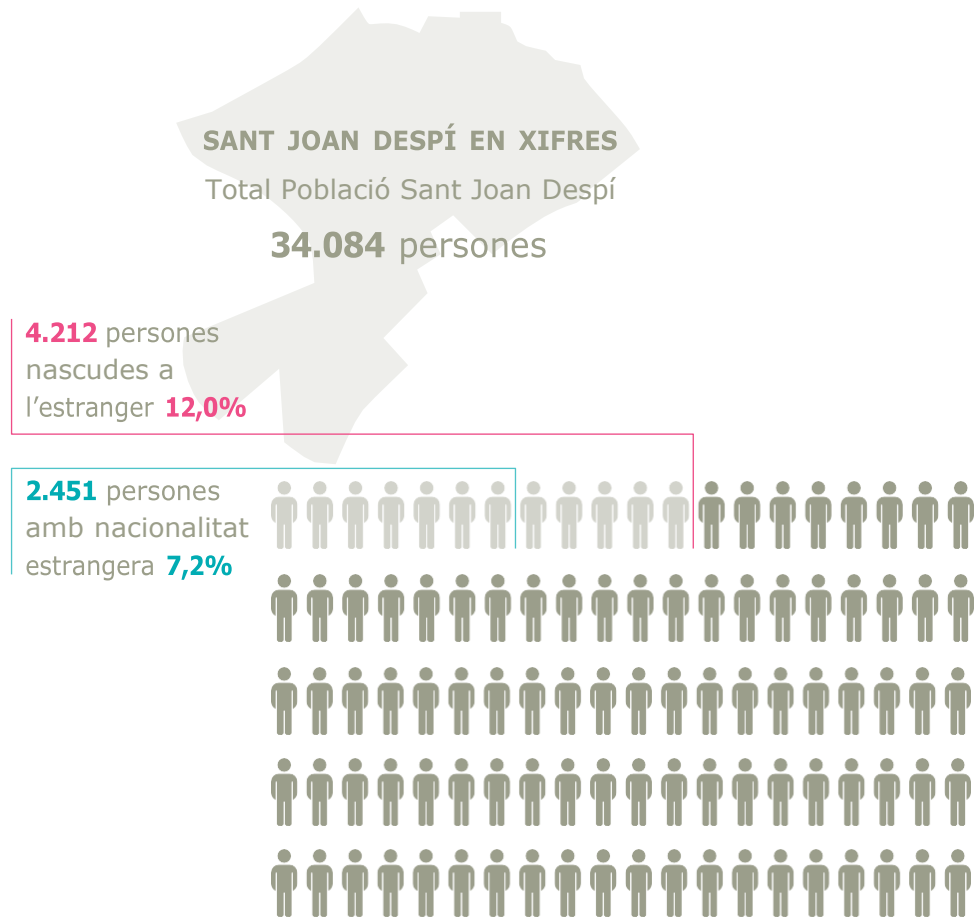
Sant Joan Despí forma part de les dinàmiques migratòries internacionals des de fa dècades.

Les principals causes de les migracions contemporànies són:

- Xarxes socials, familiars i matrimonis
- Canvis de municipis (habitatge)
- Migració forçada i "migració econòmica"
- Refugiats/des d'Amèrica Llatina (80% sol·licitants d'asil al 2019) i augment amb el conflicte a Ucraïna.
- Migració feminitzada (demanda treballadores per sector de cures)
- Migració de retorn (2na tornada)

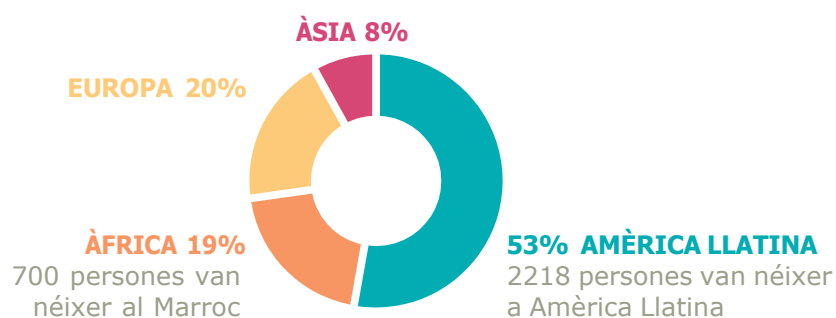
6 https://decidim.diba.cat/uploads/decidim/attachment/file/4493/resum_executiu_SJD_Acollida1_octubre2021.pdf

A nivell demogràfic, les dades censals (Gràfic 1) indiquen que el 12% de la població de Sant Joan Despí va néixer a un país estranger. Un 42% de la població nascuda a l'estranger té nacionalitat espanyola (el que és un bon indicador de permanència). L'assentament implica també que un nombre rellevant dels nadons nascuts a SJD tenen la mare o el pare de nacionalitat estrangera. Al Baix Llobregat el nombre de naixements de mare estrangera suposa el 25,4% del total⁷, això vol dir que part de la població autòctona és d'origen divers.



La ciutat de Sant Joan Despí és municipi d'acollida de població de altres regions del món, especialment d'Amèrica Llatina i del nord d'Àfrica, tal i com indica el gràfic 2.

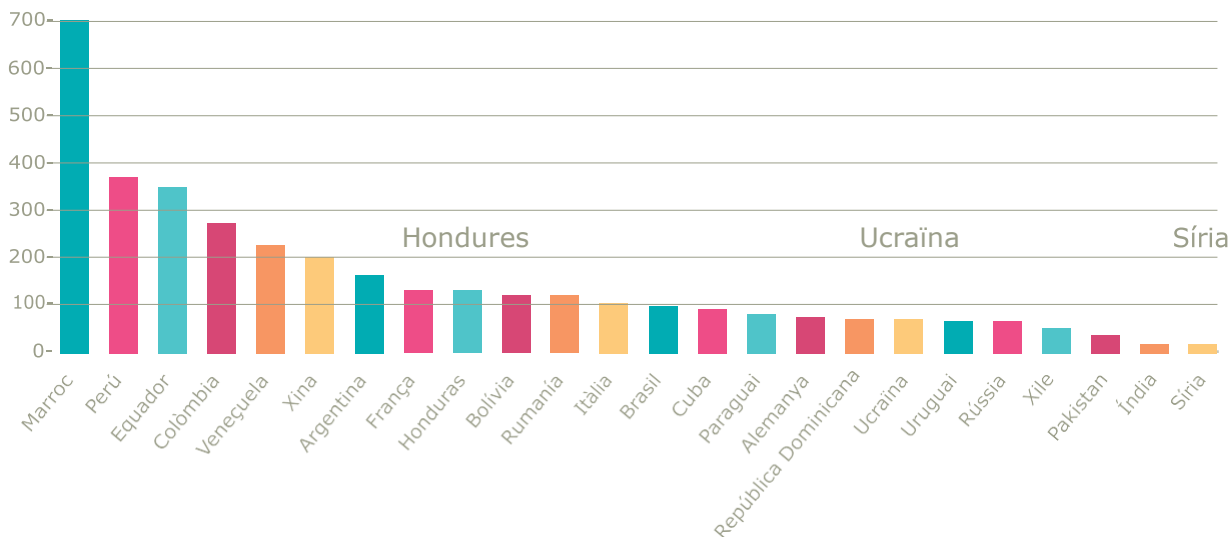
Percentatge de població estrangera per continents
(per lloc de naixement)



⁷ Font Observatori Comarcal <https://www.elbaixllobregat.cat/premsa/continua-disminuint-el-nombre-de-naixements-la-comarca-l%E2%80%99any-2020>

La població estrangera a Sant Joan Despí va augmentar als últims tres anys, principalment amb persones procedents de Veneçuela, Colòmbia, Perú, Hondures i Xina. A més, SJD acull els principals col·lectius de persones refugiades que arriben a Catalunya (Gràfic 3).

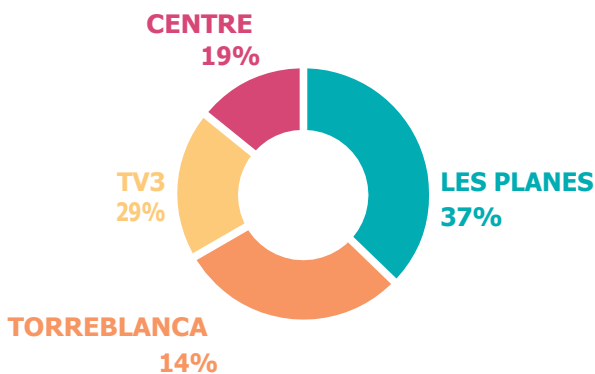
Principals països de lloc de naixement



A nivell de distribució territorial, la població estrangera està distribuïda per tot el municipi, amb més pes a Les Planes (un 20% del total de població estrangera) però també als barris de renda alta com TV3 (15%) (Gràfic 4). I va creixent a d'altres barris, el que apunta que el PACI ha de tenir una dimensió municipal, del conjunt de la ciutat, i també trenca l'estereotip de que la població d'origen divers viu únicament a Les Planes.

Percentatge de persones nascudes a l'estranger per barris

(2020)



Finalment, destacar la creixent feminització de les migracions, que és una característica a nivell mundial i que es reflecteix també a Sant Joan Despí, com ho mostra la següent taula.

Procedència	Percentatge de feminització
Hondures	73%
Rep. Dominicana	68%
Brasil	65%
Paraguai	62%
Ucraïna	61%
Colòmbia	60%
Bolívia	59%
França	57%
Perú	56%
Equador	55%
Veneçuela	54%
Argentina	54%
Romania	51%
Marroc	45%
Pakistan	28%

Els principals factors que incideixen en l'augment de les dones migrants serien:

- Alta demanda al sector domèstic i de la cura
- Necessitats específiques de recursos: ex. Violència masclista, atenció a la dona, etc.
- Reagrupació familiar
- Identificació víctimes de tracta
- Discriminació laboral

En conclusió, el vincle estructural de Sant Joan Despí amb les dinàmiques migratòries internacionals, més la necessitat de professionals de totes les categories, apunta que la immigració i refugi continuaran en els propers anys.

3.2. SEGONA PART DE LA DIAGNOSI: LA SITUACIÓ DE LA POBLACIÓ IMMIGRADA INTERNACIONAL

A nivell qualitatiu presentem els continguts més significatius ordenats per àmbits, que indiquen la necessitat d'un treball transversal entre els serveis públics, i d'aquests amb els agents socials i econòmics.

INDICADORS D'ANÀLISI D'INCLUSIÓ SOCIAL PER LA TRANSVERSALITAT

Migració	Situació jurídica	Situació laboral	Benestar i drets socials	Relacions Socials	Ciutadania/ Participació	Convivència/ Pertinença
Migració econòmica	Irregularitat	Inserció laboral	Educació formació	Xarxa de suport	Teixit social	Coneixement entron
Migració forçada	Suport jurídic	Ingressos	Habitatge	Idiomes i comunicació	Espais participació	Pertinença
Cadenes migratòries	Procés d'estil	Drets laborals	Oci	Capital social	Participació política	Pau i seguretat
Migració qualificada	Règim comunitari	Situació socioeconòmic	Salut	Vida familiar	Drets polítics	Especialistes/ aspiracions
	Arrelament		Salut mental			
	Irregularitat sobrevinguda		Espai públic			

3.2.1. MIGRACIONS

Les migracions són fenòmens cada vegada més complexos, que a nivell local tenen aspectes que influeixen en la situació de les persones migrades:

- Migració econòmica: vinculada a un projecte transnacional emancipatori.
- Migració forçada: projecte migratori (de fugida) que se centra en trobar pau i seguretat, i revertir els processos de violència. Necessitat d'acompanyament psicosocial.
- Migració forçada feminitzada: la manca de vincles sòlids comporta riscos greus de vulneració de drets.
- Les persones refugiades per violència mostren una manca de confiança per construir vincles però també una gran resiliència.
- Migració qualificada és de diversos estrats socials i nacionalitats diferents, i també té necessitats per cobrir als programes d'acollida.
- Migració per cadenes migratòries familiars: no sempre garanteix un bon procés d'acollida i també requereix de dispositius d'acollida.
- Migració climàtica. El canvi climàtic global és a l'origen de sequeres, inundacions, incendis, pujada nivell del mar,que afecten a tothom. Alteracions que provoquen migracions transnacionals.⁸

8 Veure Miguel Pajares (2020) *Refugiados Climáticos. Un gran reto del siglo XXI*. Editorial Rayo Verde. Madrid.

3.2.2. SITUACIÓ JURÍDICA: CAP A LA PLENA CIUTADANIA

- El procés de regularització és llarg i complex, a més cal afegir el processos de reagrupament familiar, renovació, nacionalització,. Per això és important la identificació de necessitats en relació amb els estatus jurídics.
- Els ajuntaments no tenen competència en matèria d'estrangeria però sí poden donar suport o acompanyament mitjançant recursos jurídics per assegurar la circulació de la informació i la fiabilitat.
- Tenir la informació clara i erradicar dubtes i confusions sobre els diferents estatus jurídics pot ser vital per al procés d'acollida i fins i tot per a la inclusió social.
- Molts joves crescuts a Sant Joan no tenen **ple drets**, cosa que pot perjudicar el seu procés d'emancipació.

3.2.3. SITUACIÓ LABORAL

La regularització per accedir a una feina és fonamental, però també les xarxes socials i la inserció en el teixit social:

- Las persones migrants i refugiades són relegades a determinats segments productius de baixa qualificació.
- Dedicació a treball no qualificat (sectors serveis, neteja, hostaleria)
- Respecte al treball qualificat la població estrangera té dificultats per homologar títols, demostrar experiències laborals, etc.
- Sector autònom i empresarial (comerciants). Es tracta d'un sector en creixement entre població d'origen estranger.
- Sector domèstic i de la cura, molt dirigit a les dones.
- Són factors que influeixen la inserció laboral: situació jurídica, manca coneixement recurs, discriminació, manca xarxa social, desigualtat gènere.

3.2.4. BENESTAR SOCIAL I DRETS

El benestar de les persones migrants i refugiades és un dels objectius fonamentals de la inclusió social. Aquest procés implica rebre suport i acompanyament en diferent àmbits:

- Salut i salut mental: A més d'atenció sanitària, les persones migrades i refugiades necessiten acompanyament psicoemocional.
- Accés a l'educació reglada: en adolescents nouvinguts la prioritat absoluta ha de ser entrar a l'educació reglada, per la qual ha d'haver un acompanyament en la inserció i inclusió. Si l'abandonament escolar, la derivació a formacions no reglades o l'escola d'adults es converteix en sistèmica, no es derivació, és una expulsió.
- La concentració escolar no té perquè ser un problema *per se*, la segregació sí ho és. S'ha de treballar per desactivar els mecanismes diferenciadors que legitimen o naturalitzen la segregació escolar.
- L'oci sol ser un aspecte oblidat en la vida de persones migrants i refugiats, però resulta essencial per a la inclusió social i per al benestar personal. Generen, a més, espais de trobada on es construeix xarxa i teixit social.
- Espai públic: s'ha de normalitzar més la presència als espais públics de la població migrant i refugiada.
- Empadronament i habitatge: s'ha de garantir l'empadronament de les persones que hi viuen al municipi.

3.2.5. RELACIONS SOCIALS: EL CAPITAL SOCIAL COM A NECESSITAT

- Les xarxes de suport i els cercles de confiança juguen un paper clau en el procés migratori i en el procés d'inclusió.
- Els conceptes de xarxa de suport i de capital social tenen diferents implicacions al procés migratori. Les xarxes de suport són imprescindibles en el procés d'acollida i el capital social és imprescindible per a l'ascens social i la inclusió social.
- La interacció a la vida social, els espais de participació a nivell municipal, els cursos d'acollida, el teixit social, l'associacionisme migrant, activitats cívics i culturals, i la participació política són espais on es generen xarxes socials i també capital social.
- A Sant Joan Despí, la població migrant i refugiada necessita més espais on generar i produir aquest capital social.

3.2.6. CIUTADANIA I PARTICIPACIÓ

La participació és una eina imprescindible per a la inclusió social, donat que:

- L'acollida i la participació van de la mà.
- La participació cívica i política de persones migrants i refugiades no és un objectiu *per se*, sinó un indicador d'incorporació a la vida del municipi i, alhora, un pas cap a la inclusió social i la pertinença.
- L'associacionisme migrant respon a una necessitat humana de reunir-se i a les necessitats d'acollida de la població migrant i refugiada, alhora que és un espai de participació cívica.
- Hi ha interès i necessitat d'enfortir el teixit social de Sant Joan Despí, i la població migrant i refugiada pot contribuir com a subjecte actiu. Les necessitats de la població migrant i refugiada són alhora una oportunitat per enfortir el teixit social.
- La participació contribueix a construir un "nosaltres", trencant dicotomies.
- L'accés a la representació política (plena ciutadania) s'ha de fomentar com un dret i també com un catalitzador de la inclusió i trencaments de sostre de vidre.

3.2.7. CONVIVÈNCIA I PERTINÈNCIA

Per afavorir la convivència és important afavorir el sentiment de pertinença a Sant Joan Despí, entesa com "ser parte del engranaje de una màquina":

- La convivència com a part inherent de la vida quotidiana però que, alhora, apareix com un concepte associat a possibles conflictes.
- Sant Joan Despí es percep com un poble "amable i tranquil", amb "cordialidad pero mucha distancia".
- La discriminació i racisme envia un missatge de "no pertinença". (situacions de frontierització quotidiana, Yuval-Davis.). La situació seria de coexistència més que de convivència, amb puntual situacions d'hostilitat.
- Les diferències "culturals" sovint serveixen per dissimular desigualtats materials.
- La diversitat cultural i la intercultural es percep com a "natural". (Takafa). Els problemes són les condicions materials.
- Durant la pandèmia s'ha produït una certa criminalització de la joventut., en especial de la d'origen estranger.
- La pertinença com a necessitat bàsica i com la "culminació" del procés migratori.

3.2.8. **POLÍTIQUES DE PERTINENÇA (YUYAL DAVIS)**

- Partim d'una noció de ciutadania entesa com la població que comparteix titularitat de drets i deures com a membres d'una comunitat sociopolítica amb un marc normatiu. Aquesta ciutadania cívica és, per definició, oberta i respectuosa, i suposa parlar de veïnatge i xarxes socials, de compromís cívic amb la comunitat, i d'una clara vinculació al territori que és comú.
- Tanmateix, cal incidir en alguns factors claus per arribar-hi a l'horitzó de ciutadania plena.
- Necessitat d'una memòria migratòria: marcs compartits per a una construcció de narratives comunes.
- Gestió de la igualtat amb equitat.
- Promoure espais d'igualtat de drets, deures i oportunitats. La situació actual és de desigualtat de drets, per exemple el no tenir reconegut el sufragi universal (dret de vot a ser votada) al veïnat de nacionalitat estrangera, excepte les persones de l'UE que poden votar a les municipals i europees.
- Promoure la interacció i la participació de la ciutadania en la creació d'accions públiques.
- Reconèixer la pluralitat i diversitat, i visibilitzar-la amb normalitat.
- Visió més cívica que folklòrica de la diversitat cultural.

3.3. ANÀLISI DELS RECURSOS MUNICIPALS

Les principals actuacions de l'Ajuntament de SJD vers l'acollida i la convivència intercultural es porten a terme des del Departament de Cooperació i Nova Ciutadania. Aquestes actuacions es poden classificar en 2 línies: Acollida i Convivència Intercultural

ACOLLIDA

L'acollida es gestiona des del *Servei de primera acollida*. A tall d'exemple l'any 2021 es van realitzar:

- 64 entrevistes de primera acollida a persones nouvingudes.
- 3 Cursos d'acollida (Mòdul C; 40 persones formades).
- 1 circuit complet d'acollida (Mòdul a, b, c; 15 persones formades). Els cursos d'acollida coordinats per l'Ajuntament són un espai de trobada on generar xarxes de suport efectives i vincles sòlids en un procés d'acollida que és el primer pas en el procés d'inclusió. La demanda va creixent any darrera any i es detecta la necessitat d'augmentar els recursos humans per a poder augmentar el nombre de cursos.
- Servei d'assessorament legal en matèria d'estrangeria: 4 hores setmanals d'atenció a l'usuari. Aquest servei està saturat i és insuficient per a donar resposta a la creixent demanda, així com la varietat i complexitat de les temàtiques. Entre els professionals municipals es detecta i demanen més coneixement i suport jurídic per a poder respondre als condicionants legals, per exemple, llei d'estrangeria, reagrupament familiar, nacionalització, etc.
- Creació i dinamització del *Grup Acull*. Aquest grup està format per veïnes i veïns que han estat usuàries del Servei de Primer Acollida i volen implicar-se en l'acollida de nous veïns i veïnes. Al llarg del 2021 es van organitzar 3 trobades d'unes 20 persones on es va analitzar els recursos d'acollida i com organitzar el grup per a participar en acompanyaments de nou veïnat. Aquest grup necessita de suport per a consolidar-se i desenvolupar tot el seu potencial de capital social.

El servei de primera acollida es coordina amb l'Oficina d'Atenció Ciutadana (OAC), amb servei d'educació, escola d'adults, policia local i PROMODESPÍ, que s'encarrega de la realització per part d'una tècnica de la part de formació laboral, explicació del servei de Promodespí i realització de dinàmiques. Cal tenir present que durant el procés d'elaboració del PACI va esclatar la guerra a Ucraïna amb la conseqüent arribada de persones refugiades, dones i infants principalment. Aquest fet va obligar a dedicar recursos humans i tècnics d'urgència a acollir les persones refugiades. A SJD arribaren un nombre significatiu perquè ja residia veïnat d'origen ucraïnès, el que va activar les relacions i vincles entre lloc de partida i d'arribada; de nou es manifesta la dimensió *glocal*, dels processos migratoris.

A més, Sant Joan Despí participa en la Xarxa d'acollida i inclusió del Baix Llobregat que es coordina des del Consell Comarcal i en la que participen el conjunt de municipis de la comarca.

CONVIVÈNCIA INTERCULTURAL

Pel que respecta a les activitats per afavorir la convivència intercultural trobem diversitat d'actuacions adreçades a la sensibilització del conjunt de la població:

- Conferència "Efecte expulsió" amb José Luís Nvumba (30 assistents).
- Conferència "Haver de fugir" amb Nadia Ghulam (375 assistents). Relacionada directament amb conflictes armats i les persones refugiades.
- Participació en la Diada d'Entitats explicant i recollint informació. En aquesta diada el Grup Acull va muntar una carpa amb informació del projecte i recollida de dades de persones interessades (40 persones).

Una altre via per la qual s'organitzen activitats de sensibilització i conscienciació per la convivència intercultural és la de l'Educació pel Desenvolupament i la Justícia Global, competència de l'àmbit de Solidaritat i Cooperació. Al ser la mateixa regidoria que Acollida i Nova Ciutadania ha estat molt fàcil organitzar activitats que interrelacionin ambdós serveis que responen a la globalització del fet migratori i de la diversitat. Repassem algunes de les principals actuacions:

- Finançament i recolzament tècnic al projecte JUSUR de la Xarxa del Baix Llobregat. En aquest projecte, que compta amb el suport de la Diputació, es potencia la relació amb administracions locals del Marroc, país d'origen d'una dels principals comunitats immigrades de SJD. En el marc del projecte es van organitzar dos conferències: una de Rass Alain (salut sexual i reproductiva) i una altre de Menara (lluita contra les violències masclistes).
- Col·loqui obert a la ciutadania (online) "DONA, MOTOR DE CANVI A LA MEDITERRÀNIA" el 10 de març del 2021, amb la participació de veïnes d'origen marroquí residents al Baix Llobregat.
- Un altre dels àmbits d'actuació és el *Pla d'educació per la ciutadania global reconstruïm el món*, que incideix en la situació en els països d'origen i la interrelació amb Sant Joan Despí. El pla consta de diferents actuacions:

Programa utopies

Bustiada la Revista *Utopies* a tots els domicilis de la ciutat



Utopies Concretas: col·loqui virtual "Som joves, canviem el món" (13/04; 25 participants)

Realitzats 17 tallers sobre migracions i refugi a alumnes de primària (425 alumnes)

Ciutats defensores dels drets humans <https://ciutatsdretshumans.cat/es/>

Realització de 27 tallers a 3er i 4rt de la ESO sobre drets humans i les seves defensores (750 alumnes)

Connexions amb les defensores des de els IES i obertes a la ciutadania.

Projecció de la pel·lícula "Mediterraneo" pel dia dels drets humans (2 passes; joves/ciutadania 350 joves+350 participants en la jornada oberta).

Campanya dels drets de l'infant

Tallers a grups de infantil, primària i 1er de la ESO sobre drets de l'infant (1800 alumnes).

Material dels drets de l'infant per portar a casa.

Festa dels Drets de l'Infant (20/11; amb una assistència aproximada de 200 persones)

Espai solidari en la diada d'entitats

Carpa de la comissió de solidaritat amb l'arbre dels desitjos i informació dels projectes de cooperació internacional, puzle de reconstruïm el món.

Comissió de solidaritat

Reunions mensuals o bimensuals per fer seguiment de projectes i programes del Pla d'Educació per la Ciutadania Global.

Altres activitats de conscienciació

Exposició Refugiats, per a que? De Fundipau, pel dia internacional de la Pau.

Exposició "mes enllà dels tatuatges. Les mares al Salvador, Hondures i Guatemala" a la biblioteca, al Bulevard i dos IES (ateneu i Ferrer i Guàrdia) amb tallers a alumnes de 2on de la ESO (125 alumnes). Cal tenir present que SJD acull dones migrades-refugiades provinents precisament d'aquests estats, per la qual cosa aquest tallers van ajudar a comprendre les raons de sortida relacionades amb situació d'inseguretat més de que pobresa extrema. També com les mares no només migren per millorar la seva situació sinó, sobretot, de les seves filles i fills.

Campanya Fem volar coloms, pel dia internacional de la Pau

Tallers de música i tradicions africanes a 1^{er} ESO (120 ALUMNES)

Finalment a les actuacions del Departament de Cooperació i Nova Ciutadania s'incorpora tot el procés per arribar a l'elaboració del propi PACI

Pla d'Acollida i Convivència Intercultural (PACI)

- Realitzada la diagnosi de l'estat de la qüestió "De l'acollida a la inclusió social".
- Realitzada una enquesta d'opinió a la ciutadania sobre la convivència entre residents de diferents edats, cultures, països i religions a SJD. El total de la mostra són 170 persones de diferents perfils. Pel que fa al grau d'acolliment dels nouvinguts, hi ha una petita diferència entre els nascuts al territori espanyol i els immigrants. Els residents nascuts a Espanya raonen que els nouvinguts estan acollits en un grau de 4 sobre 5. En canvi els estrangers es senten una mica menys acollits, donant una mitjana de 3,7 sobre 5.
- En relació a la convivència amb persones de diferents cultures, països i nacionalitats s'ha pogut observar que la majoria d'enquestats valoren de forma positiva la residència de persones de diferents orígens. No obstant, tot i que els hi sembla bé, els hi costa més d'acceptar el fet de veure diferents tipus de vestimenta i comerços d'origen estranger.
- Per altra banda, un 4,11% dels enquestats valora de forma molt negativa que una part dels residents al barri procedeixin d'altres països i tot el que comporta. Aquesta enquesta, més les informacions recollides a la diagnosi, més les aportacions de les professionals municipals reforcen la visió de que la situació a SJD és més de coexistència que de convivència.
- Al 2021 s'ha realitzat el retorn de la diagnosi a les persones participants en el procés.

Com aborden la diversitat des de la resta departaments municipals

En el període d'actualització de la diagnosi es va consultar als diferents departaments municipals sobre la situació dels serveis respecte al fet migratori i la convivència en diversitat. Primer es va fer una consulta a cada departament i posteriorment es van organitzar 2 sessions de treball per a consensuar la diagnosi. Els resultats i les aportacions dels professionals descriuen un panorama de reforç dels recursos municipals per a poder donar resposta adient a les necessitats de la població i els reptes estructurals que planteja els canvis en la composició de la població santjoanenca.

- *L'evolució demogràfica es reflecteix en un creixement població usuària d'origen divers (migrant i autòctona).*
 - Per exemple, al Casal de joves el 30% de les persones participants són d'origen estranger, majoritàriament sudsaharià, magrebí i llatinoamericà. A d'altres serveis, com l'Oficina d'Atenció Ciutadana, també el percentatge de persones de nacionalitat estrangera és més elevat del 7,2 % del total de la població de SJD i amb presència diària, ja no es puntual.
 - En PROMODESPI,⁹ a les dades de persones ateses al de 2021 també podem observar la diversitat cultural. La majoria de persones ateses tenen nacionalitat espanyola (79'43 %), però és significativa la participació de persones de nacionalitat estrangera (20'57 %). A destacar Marroc (7'6 % del total), Equador (4'44 %) o Perú (3 %). També hi són representades altres nacionalitats com Veneçuela, Bolívia, Colòmbia, Cuba, Rússia, Itàlia, Guinea, França, Brasil, Alemanya... però amb menys representativitat. Des del servei es destaca que en la formació de tallers per a millorar la recerca de feina sempre s'afavoreixen les relacions entre les persones usuàries i s'amplia la xarxa de contactes. Esdevenen espais de relacions interculturals.
 - I el mateix succeeix en programes educatius, com pot ser el d'Acompanyament o el Suport a l'Estudi. Tot i tenir l'objectiu del reforç escolar, el percentatge d'alumnat d'origen divers acostuma a ser més elevat del 7,2 %.
 - Per tot això és important conèixer la presència de veïnat d'origen divers en el conjunt de serveis. Tenint present que, com hem vist en l'apartat demogràfic, aquesta dinàmica de creixement de la diversitat continuarà en els propers anys.
- *Coordinació entre serveis*
 - El servei de primera acollida es coordina amb l'OAC, PROMODESPI i altres serveis. A més, hi ha altres coordinacions que van més enllà de l'acollida, com entre educació i serveis socials: aquest darrer curs 2021-2022, en el dos projectes de casals d'estiu i en activitats extraescolars s'ha establert suport econòmic a famílies vulnerables, moltes d'elles de nacionalitat estrangera.
 - Al mateix temps, es detecta un augment d'activitats municipals on es va incorporant la diversitat. Per exemple, en la celebració del 8M del 2022, on participaren veïnes d'origens diversos residents a SJD en diferents activitats, com a la taula rodona: "Nosaltres també hi som!", amb la participació de Viviane Ogou (activista interseccional) i Douaa Elamrani (advocada).
 - Des de Promodespi es destaca que en les formacions que realitzen es generen dinàmiques d'integració de la diversitat. Per exemple, han realitzat formació *professionalitzadora* d'iniciació a la cuina i, a través de cuinar diferents plats dels diferents països de les persones participants, es treballava l'objectiu.
- *- Efectes de la pandèmia en la població de nacionalitat estrangera*
 - Els professionals municipals també informen de com ha afectat la pandèmia a la població migrada. Ja que al ser famílies, moltes d'elles amb pocs recursos, s'ha accentuat la desigualtat. Moltes no han tingut equips informàtics, wifi, etc. per poder continuar amb bones condicions el nivell d'aprenentatge escolar. En alguns dels programes educatius es detecta la necessitat de reforçar l'aprenentatge de les llengües locals i del coneixement dels recursos públics per part de veïnat d'origen estranger.
 - Degut a la pandèmia i a la crisi econòmica derivada, els migrants amb pocs recursos s'han vist afectats a l'hora de poder participar en l'oferta cultural o en tallers que no són gratuïts.
 - A més la bretxa digital s'ha agreujat amb la pandèmia, el que dificulta l'accés a recursos públics. Per exemple, des de l'OAC es comentava les dificultats de la població que no tenia accés a internet per obtenir informació o tramitar des de la seu Electrònica.
 - A SJD es continua atenent a les persones de forma presencial i de forma telemàtica. Però es necessita encara més suport per a poder ajudar-los a accedir a altres administracions que no atenen presencialment.

9 Servei de promoció econòmica de l'ajuntament.

- També els serveis es troben moltes persones que no tenen la documentació reglada per a poder treballar i per tant no poden accedir a molts dels recursos que s'ofereix (ofertes de treball, formació subvencionada pel SOC on han d'estar donats d'alta com a DONO).
- *Quines necessitats tenen els serveis per a millorar la resposta?:*
 - Formació d'idiomes per al personal d'atenció a la ciutadania.
 - Personal d'altres nacionalitats treballant a l'OAC o altres punts claus per tal d'ajudar als funcionaris a entendre millor als ciutadans/es quan tenen problemes idiomàtics.
 - Coneixement més acurat del que es fa al municipi respecte a l'acollida i la convivència intercultural des dels diferents serveis.
 - Més coordinació entre serveis, i d'aquests amb entitats.
- *Quines necessitats detecten en la població atesa?:*
 - La joventut necessita d'un espai on poder reunir-se i compartir amb altres joves del municipi.
 - Afavorir l'accés de veïnat d'origen divers, sobretot noies, als diferents recursos: espai de trobada, sales polivalents, espais per fer tallers i activitats, bucs musicals, zona de concerts i material lúdic.
 - Formació en idiomes (castellà, català), formació professionalitzadora, formació sobre la cultura i costums, hàbits de vida i recursos locals a Catalunya.
 - Desconeixement de recursos municipals i del seu funcionament per part dels nous veïns i veïnes.
 - Grups d'intercanvi cultural. Necessitat d'ampliació de la xarxa de contactes (sobretot en dones del Marroc).
 - Un gran percentatge de la població migrada té moltes dificultats socioeconòmiques. Segurament són famílies que han hagut de prioritzar altres despeses abans que l'esport o activitats culturals. I això s'haurà reflectit en una baixa quantitat d'abonades migrades i esportistes migrades en les entitats esportives.
- *Com valoren els serveis la situació de Sant Joan Despí a nivell de convivència en diversitats?*

Es va consultar als professionals municipals quina era la seva visió respecte a les relacions veïnals en diversitat. Per facilitar les aportacions es va fer servir l'esquema de Carlos Giménez¹⁰ de classificar el context entre coexistència, convivència i hostilitat. Clarament la valoració dels serveis és que a SJD la situació és de coexistència més que de convivència, amb alguns fets puntuals d'hostilitat cap el veïnat d'origen estranger. Es tracta més aviat de problemes puntuals que no afecten a nivell de convivència de forma generalitzada, ja que existeixen sectors que no es troben massa identificats amb la població migrada i la diversitat cultural.

Aquests són alguns comentaris de professionals municipals quan raonen el perquè de la coexistència:

«Les persones es relacionen amb aquelles persones que identifiquen amb el mateix grup... no hi ha inclusió. Potser si conviuen en un mateix espai de temps en una activitat concreta i es dona la oportunitat a crear un vincle, sí que es dona una convivència, però cal donar oportunitats perquè es generi la convivència»

«Crec que existeix aquesta coexistència, però amb una barrera que les marques unes diferències socioeconòmiques i culturals. La gent d'aquí no som ni mostrem interès per a la integració d'altres cultures i, a l'hora, aquestes es troben en dificultats per a la integració. Provocant que finalment s'acabin relacionant i fent vida amb persones de la seva mateixa situació. També ho

¹⁰ Per més informació consultar: Carlos Giménez "Convivencia, Conceptualización y sugerencias para la praxis" A Puntos de Vista. Ayuntamiento de Madrid, 2005 pp. 7-30 <https://aulaintercultural.org/2011/10/24/convivencia-conceptualizacion-y-sugerencias-para-la-praxis/>

fa, com he dit repetidament, les diferències socioeconòmiques. Les persones migrades amb un nivell socioeconòmic alt no tenen cap problema a l'hora de coexistir amb les mateixes condicions i possibilitats que la gent d'aquí.»

« No existeix aquesta convivència. Hi ha persones migrades i persones d'aquí, però aquesta convivència no es genera. Per la nostra part ho invisibilitzem i no treballem el suficient per a la seva integració. No tenim la suficient empatia per a valorar en quina situació es troben i el que necessiten de nosaltres. Tampoc ho veiem com a quelcom molt enriquidor, ja que som una societat bastant "rància" a dia d'avui i reticent a aspectes que no concordin amb el queha estat sempre la nostra realitat. Tot i això, crec que les joves estan un pas més enllà i molt més sensibilitzades en aquests aspectes, però molt pressionades i intoxicades pels adults que encara dominen l'opinió pública.»



Sessió de treball amb professionals municipals

3.4. CONCLUSIONS DIAGNOSI

Les migracions internacionals al Baix Llobregat i a Sant Joan Despí són un fenomen estructural dels últims quaranta anys en un context de globalització, i que han tornat a créixer als últims 4 anys després del llarg període de recessió econòmica. La població migrant i refugiada a SJD és de diversos orígens, molt heterogènia i de tots els estrats socials. S'ha instal·lat a tots als barris, malgrat és més visible al barri de Les Planes.

La anàlisi de les dinàmiques de les migracions internacionals a Sant Joan Despí mostren d'una banda, població arrelada i de llarga permanència que porta més de deu anys, dins de la qual també hi ha joves crescuts i escolaritzats a Sant Joan Despí, i, d'altra banda, població recentment arribada entre la qual hi ha persones refugiades de Veneçuela, Colòmbia, Centreamericà i Ucraïna.

L'evolució demogràfica es reflecteix en un creixement població d'origen divers (migrant i autòctona) com usuaris d'equipaments públics. Per exemple, al Casal de joves un 30 % de les participants són d'origen estranger, quan són el 7,2 % del total d'habitants de SJD. A d'altres serveis, com PRO-MODESPI, també el percentatge de persones de nacionalitat estrangera és més elevat del 7,2 %. Així doncs, és important conèixer la presència de veïnat d'origen divers en la resta de serveis.

Aquesta dinàmica continuarà amb tota seguretat en els propers anys. Llavors, si la població està canviant i la diversitat creixerà en el futur, cal incidir en alguns grups d'edat: infància i joventut, i també gent gran d'orígens diversos, com a resultat dels processos d'assentament del nou veïnat a la ciutat.

Les persones migrants i refugiades presenten necessitats específiques d'acollida que van més enllà de les condicions materials i que també impliquen el coneixement de l'entorn i la necessitat d'enfortir les xarxes de suport i el capital social. Les persones refugiades també presenten necessitats específiques d'acompanyament i d'atenció psicoemocional per la violència viscuda, però alhora troben a Sant Joan Despí un lloc de pau i tranquil·litat on viure, el que els genera un vincle afectiu amb el territori i de voluntat d'inclusió i arrelament.

Malgrat que a SJD un 42% de les persones nascudes a l'estranger té nacionalitat espanyola (o sigui, són ciutadans i ciutadanes de ple drets), aquesta situació no es reflecteix al teixit social ni a la representació política de la diversitat i de la condició migratòria.

Cal promoure la visibilitat i la participació cívica i política de la població migrada i refugiada, i en aquest sentit els cursos de primera acollida són una bona oportunitat per generar participació, vincles i interacció entre gent del poble.

Les persones migrades, a partir de la reivindicació de les seves necessitats, són també una oportunitat i un capital per enfortir el teixit social del poble, l'associacionisme i la interacció amb les institucions. Una enquesta de l'Ajuntament mostrava que la situació de SJD és més de coexistència que de convivència activa. Els residents nascuts a Espanya consideren que no s'estableixen gaires vincles entre persones de diferents cultures. Les persones estrangeres raonen que existeix molt poca relació.

Així doncs, és necessari construir un nou model d'inclusió que impliqui equitat, interculturalitat, convivència i cohesió social. Aquest model pot construir-se a partir de polítiques que apuntalin la pertinença, des de la creació de marcs compartits i narratives comunes. Amb l'objectiu d'implementar polítiques eficaces i de construir un nou marc de referència, l'acollida s'ha de veure com una política pública necessària que va més enllà de l'àmbit de la migració i l'asil, i es converteix en un àmbit que pertoca a tota la població a la recerca de la convivència, la cohesió social i la pertinença.

3.5. IDENTIFICACIÓ DE NECESSITATS I RECOMANACIONS

La diagnosi amplia de Gabriela Poblet es va completar a principis del 2022 en el procés participatiu amb professionals, membres d'entitats i ciutadania santjoanenca. De la suma dels dos moments de consulta es desprèn la següent relació de necessitats:

ACOLLIDA

- Plantejar l'acollida com una política pública que apunti el procés d'inclusió social i pertinença que impliqui a tota la població de Sant Joan Despí i el teixit associatiu i veïnal.
- Necessitat de reforçar l'aprenentatge de les llengües locals i del coneixement dels recursos públics per part de veïnat d'origen estranger.
- Necessitat de materials i eines informatives en diferents idiomes sobre recursos públics. En aquest punt es poden potenciar les TIC i les xarxes digitals com eines de comunicació, més encara en un marc d'administració digital i oberta.
- Reforçar l'atenció jurídica per atendre necessitats específiques del procés d'acollida com el dret d'asil per violència, l'acompanyament jurídic per a l'arrelament i la reagrupació familiar de fills i filles. Així mateix, es veu necessari incloure l'acompanyament jurídic per al tràmit de nacionalitat, especialment entre el col·lectiu marroquí.
- Necessitat d'acompanyament i seguiment de les derivacions. No és suficient amb informar.
- Reforçar i enfortir la implicació del teixit associatiu i veïnal de SJD a la Unitat d'acollida (mòdul B i C).

INCLUSIÓ

- Les crisis globals (pandèmia, energètica, canvi climàtic, conflictes, guerres,..) agreugen les desigualtats (econòmiques, socials, digitals,...) i afecten a tothom. Però té un impacte major en les persones en situació de més vulnerabilitat com són les persones migrades o refugiades.
- Enfortir el teixit social per a la inserció laboral amb accions focalitzades en la necessitat de capital social de les persones migrades i refugiades.
- Fomentar l'emprenedoria i divulgar els cursos i formacions en coordinació amb Promodespí.
- Enfortir les xarxes socials de suport i dispositius de suport a la població en situació d'aïllament i possible risc de vulnerabilitat, especialment a dones treballadores de la cura en règim intern.
- Coordinació per prevenir i/o combatre la segregació escolar i els mecanismes diferenciadors a l'àmbit educatiu.

CONVIVÈNCIA

- Context més de coexistència que de convivència, amb situacions puntuals d'hostilitat. Hi ha una relació directa entre discriminació racial i classe social.
- Necessitat d'espais de trobada i relació entre veïnes i veïns d'origen divers per afavorir la convivència, així com per lluitar contra els missatges i actituds discriminadores. Ampliació i diversificació de xarxes de contacte de tothom, tant de població receptora com de nouvinguda.
- Aquests espais també han d'afavorir el coneixement i vivència de la diversitat cultural, tant de la local (SJD, Catalunya,...) com de les cultures d'origen de les noves veïnes i veïns.
- Necessitat de reforçar les relacions, lligams i activitats per una major cohesió entre els 4 barris de SJD.
- Necessitat de fer suport a les entitats de tots els sectors per a que puguin incorporar les diversitats i la perspectiva intercultural a les seves activitats.
- Fomentar l'associacionisme migrant per afavorir la participació, representació i inclusió.
- Visibilitzar a les persones comerciants d'origen migrant i donar suport a la inserció al teixit associatiu.

- Fomentar la participació cívica i política de persones migrants i refugiades, amb l'objectiu d'asolir representació política.
- Fer memòria migratòria. Promoure accions per construir marcs comuns de pertinença al voltant de valors compartits i de la migració com un fenomen social estructural que succeeix a tot el món. Construir narratives comunes sobre l'acollida i integració social de persones i famílies refugiades a Sant Joan Despí, i transmetre la percepció de Sant Joan com un lloc on trobar la pau.

ORGANITZACIÓ MUNICIPAL

- Necessitat de reforçar formació professionals serveis públics per atendre a un veïnat plural i treballar en un entorn divers.
- Necessitat de major presència de professionals de diferents orígens en els serveis, tant per co-neixement de llengua i cultura, com de capacitació tècnica. Serien un referent i un exemple d'inclusió de la diversitat a tots els nivells de la societat.
- Necessitat de reforçar la informació a entitats i ciutadania sobre projectes i ajuts que afavoreixen la lluita contra les desigualtats i la precarietat socio-econòmica.
- L'exemple del procés d'incorporació de les dones com a professionals de serveis públics i la perspectiva de gènere en les polítiques públiques pot ser un referent positiu per la incorporació de la diversitat cultural.
- Necessitat de reforçar la coordinació i col·laboració entre serveis per generar circuits, itineraris, compartir informació, programació...En aquest punt es poden potenciar les TIC i les xarxes digitals com eines de transversalitat.
- Necessitat de reforçar la coordinació i col·laboració dels serveis amb entitats.

Ens agradaria tancar aquest apartat amb la resposta d'una veïna llatinoamericana a la pregunta de que era per ella el sentiment de pertinença.

"Pertener es estar comfortable, no en materia de cosas, sino la sensación que tienes de estar en casa. No he nacido aquí pero estoy bien aquí, me siento respetada, me siento como una más".

"Me siento parte del engranaje de la máquina. Pertener es esto, es que la gente que me acepte y no me juzgue porque he venido de otro sitio, que yo ayudo a España a crecer con mi trabajo".

Dona immigrant, amb 4 anys vivint en Sant Joan Despí



4. OBJECTIUS DEL PACI

L'**OBJECTIU GENERAL** del PACI es desenvolupa polítiques per **establir les línies estratègiques d'actuació en matèria d'acollida i convivència intercultural, a través de la inclusió**. En concret, es vol millorar la visibilitat de les veïnes i veïns d'origen divers en la vida associativa de la ciutat, en l'espai públic i en les activitats promogudes per l'ajuntament. També treballar per la igualtat de tracte i d'oportunitats i la sensibilització de la població vers la diversitat.

De l'objectiu general i de les dinàmiques participatives desenvolupades durant el procés es desprenen els següents **Objectius Específics (Oe)**:

- **Oe1.** Coordinar les d'actuacions que sistematitzin la informació i l'accés als serveis de manera coordinada entre totes les administracions, les entitats i la resta d'agents implicats, amb corresponsabilitat de la població acollidora.
- **Oe2.** Potenciar els recursos i eines d'inserció sociolaboral existents per a promoure la ocupació i emprenedoria de persones amb barreres d'accés específiques.
- **Oe3.** Foment dels drets i deures de les persones d'origen divers.
- **Oe4.** Diversificar la participació i fomentar-ne la igualtat en l'accés a nivell associatiu i polític.
- **Oe5.** Afavorir pràctiques culturals que responguin a la diversitat cultural de la ciutat.
- **Oe6.** Vetllar per la prevenció i disminució de qualsevol mena de discriminació, actituds xenòfobes i de racisme, a partir de la lluita contra estereotips i prejudicis.
- **Oe7.** Impulsar iniciatives específiques per al foment de la convivència, el coneixement mutu i la interacció positiva, des de la valorització de les diversitats.
- **Oe8.** *Transversalitzar* la mirada intercultural en la formació i l'educació dins dels centres educatius (infantil, primària, secundària, adults, públics, concertats-privats, lleure, etc.)
- **Oe9.** Treballar des d'una mirada interseccional des de les polítiques d'interculturalitat i les de gènere
- **Oe10.** Dotar l'ajuntament dels recursos necessaris per poder desplegar el pla.



5. PROPOSTES D'ACTUACIÓ

En aquest quart apartat presentem les 30 propostes incloses en el PACI i les 53 actuacions que els desenvoluparan.

5.1. RELACIÓ DE PROPOSTES D'ACTUACIÓ

Les propostes aquí presentades son la suma de proposicions aportades per professionals municipals i membres d'entitats a les trobades que hem anat organitzant en el desenvolupament del pla.

Les propostes s'han organitzat en quatre eixos: **Acollida, Inclusió, Convivència Intercultural i Organització municipal** on s'especifiquen les propostes que impliquen actuacions a l'interior de l'Ajuntament (Punt 6 del PACI).

EIX 1: ACOLLIDA

□ PROPOSTA 1.1: «ACOLLIM LA DIVERSITAT, XARXA LOCAL D'ACOLLIDA»

- Vinculada als objectius específics:

Oe1. Coordinar les d'actuacions que sistematitzin la informació i l'accés als serveis de manera coordinada entre totes les administracions, les entitats i la resta d'agents implicats, amb corresponsabilitat de la població acollidora.

► ACTUACIONS:

- Crear una **xarxa activa coordinada** entre serveis públics, entitats, empreses (comerç cooperatives,..) i veïnat **per afavorir l'acollida i inclusió** de noves veïnes i veïns (immigrades i refugiades).
- **Incorporar les persones que arribaren fa temps** però encara no han accedit als serveis d'acollida.
- **Crear i difondre un circuit estable entre serveis municipals** (centres educatius, acollida, serveis socials, català, etc.), professionals de referència i entitats.

□ PROPOSTA 1.2: «REFORCEM L'ACOLLIDA»

- Vinculada als objectius específics:

Oe1. Coordinar les d'actuacions que sistematitzin la informació i l'accés als serveis de manera coordinada entre totes les administracions, les entitats i la resta d'agents implicats, amb corresponsabilitat amb la població acollidora.

Oe10: Dotar a l'ajuntament dels recursos necessaris per poder desplegar el pla.

► ACTUACIONS

Per tal d'establir la xarxa d'acollida és important reforçar els recursos humans i tècnics de l'administració.

- **Reforç del Servei de traducció i interpretació** per l'atenció de qualitat i proximitat dels serveis públics.

- **Augment d'hores els serveis jurídics d'estrangeria** i servei específic per a sol·licitants d'asil, per tal de poder respondre a la creixent necessitat de tràmits jurídics del veïnat de nacionalitat estrangera.
- **Augment del nombre de cursos de Coneixement de l'Entorn** anuals.
- **Reforç del servei d'assessorament a empreses en temes laborals i tràmits en temes d'estrangeria** per afavorir la contractació de veïnes i veïns amb permís de residència-treball i en procés de regularització.
- Optar al Programa ACOL de la Generalitat i es farà acompanyament a les entitats per a poder optar al programa ACOL
- Reforç de **mesures administratives per afavorir l'acollida**, com el padró sense domicili fixe i fer seguiment per a que les veïnes i veïns no perdin l'empadronament, donat afecta al seu procés de regularització.

□ **PROPOSTA 1.3: «L'ACOLLIDA ÉS COMUNICACIÓ»**

- Vinculada als objectius específics:

Oe1. Coordinar les d'actuacions que sistematitzin la informació i l'accés als serveis de manera coordinada entre totes les administracions, les entitats i la resta d'agents implicats, amb corresponsabilitat amb la població acollidora.

Oe3. Foment dels drets i deures de les persones d'origen divers.

▶ **ACTUACIONS**

Per tal d'afavorir l'accés a la informació per part de les noves veïnes i veïns es proposa:

- **Reforç dels materials i recursos de comunicació** sobre recursos d'acollida en diferents llengües i Online.
- **Creació d'una guia d'acollida** on indicar itineraris, serveis locals i supramunicipals, així com entitats de la xarxa (veure acció 1).
- Organització d'un **catàleg d'informacions en funció de la temàtica**: jurídica, sanitària, educativa, etc. Aquestes informacions es difondran a les xarxes digitals, des de l'Oficina d'Atenció Ciutadana, etc.

□ **PROPOSTA 1.4: « EL VEÏNAT ACULL »**

- Vinculada als objectius específics:

Oe1. Coordinar les d'actuacions que sistematitzin la informació i l'accés als serveis de manera coordinada entre totes les administracions, les entitats i la resta d'agents implicats, amb corresponsabilitat amb la població acollidora.

Oe4: Diversificar la participació i fomentar-ne la igualtat en l'accés a nivell associatiu i polític.

▶ **ACTUACIONS**

- **Creació i organització d'un grup de persones novingudes que ja han passat per el procés d'acollida per fer funcions d'acompanyament** i acollida a persones novingudes, en coordinació amb la xarxa (activitat 1). Farien també una tasca de *mentoria*, un acompanyament entre iguals de persones migrades a activitats socio-culturals, a entitats i iniciatives locals que puguin ser de l'interès de la persona acollida. Les persones acollides podríem participar d'activitats d'entitats santjoanenques.

- **Potenciar el paper d'agents d'acollida dels ciutadans/es de Sant Joan Despí que s'hi ofereixin voluntàriament.** Es potenciarà el paper d'agents d'acollida de veïns i veïnes locals que participin d'accions de suport a l'acollida: acompanyament, formació, orientació, de noves veïnes i veïnes. El grup de «Veïnat Acull» formaria part de la Xarxa d'Acollida de Sant Joan Despí i es coordinaria amb entitats que fan acollida i gestionen recursos socials.

EIX 2: INCLUSIÓ

□ PROPOSTA 2.1 : «**FORMACIÓ PER LA INCLUSIÓ**»

- Vinculada als objectius específics:

Oe3. Foment dels drets i deures de les persones d'origen divers.

Oe8: Transversalitzar la mirada intercultural en la formació i l'educació a tots els centres educatius (infantil, primària, secundària, adults, públics, concertats-privats, lleure, etc.).

▶ ACTUACIONS

- Augment i **reforç de l'oferta formativa** en diversos àmbits a les noves veïnes i veïns.
- Reforçar **l'oferta d'aprenentatge de català i castellà**, tant a nivell oral com de lecto-escritura.
- **Reforç escolar per a nens i nenes nouvinguts/des** per tal de facilitar l'aprenentatge de la llengua.
- Generar espais de **voluntariat per la llengua**, no només en català sinó també en castellà i d'altres llengües que es parlen a SJD. L'augment de l'oferta formativa pot ser tant per a centres públics com per a entitats.
- Promoure l'aprenentatge de les llengües d'origen del veïnat al centres educatius.

□ PROPOSTA 2.2 : «**FORMACIÓ PER FACILITAR LA REGULARITZACIÓ I LA INCLUSIÓ**»

- Vinculada als objectius específics:

Oe2 Potenciar els recursos i eines d'inserció sociolaboral existents per a promoure la ocupació i emprenedoria de persones amb barreres d'accés específiques.

▶ ACTUACIONS

- **Organitzar activitats formatives per la inserció laboral i social** per a persones en situació irregular que facilitin el procés de regularització, amb horaris accessibles i adaptats a les necessitats de les persones migrades.
- Afavorir la inclusió amb formacions per processos de nacionalització amb la col·laboració amb el Instituto Cervantes .

□ PROPOSTA 2.3 : «**POTENCIEM EL TALENT DIVERS**»

- Vinculada als objectius específics:

Oe2 Potenciar els recursos i eines d'inserció sociolaboral existents per a promoure la ocupació i emprenedoria de persones amb barreres d'accés específiques.

Oe6 Vetllar per la prevenció i disminució de qualsevol mena de discriminació, actituds xenòfobes i de racisme, a partir de la lluita contra estereotips i prejudicis.

▶ ACTUACIONS

- Les veïnes i veïns d'origen divers tenen coneixements, experiències, formació i idees d'emprenedoria que són una riquesa per SJD. Per tal d'afavorir l'expressió d'aquest talent incorporar a les accions d'acollida apartats per a recollir dades sobre aquesta riquesa.

- **Promoure l'emprenedoria des de les idees i propostes del veïnat divers.** Aquest projecte també afavoriria trencar el prejudici segons el qual les persones migrades de països no occidentals només poden accedir a treballs no qualificats en sectors determinats.

□ **PROPOSTA 2.4 : «ECONOMIA SOCIAL I SOLIDÀRIA A SANT JOAN DESPÍ»**

- Vinculada als objectius específics:

Oe2 Potenciar els recursos i eines d'inserció sociolaboral existents per a promoure la ocupació i empenedoria de persones amb barreres d'accés específiques.

▶ **ACTUACIONS**

- **Crear un espai dedicat a oferir serveis vinculats a diferents sectors** (gastronomia, artesanat, energies verdes, etc.) per afavorir la capacitat i inserció laboral de persones en procés de regularització o que desitgin millorar la seva formació i vida professional. Aquesta organització permetria accedir a programes oficials com l'ACOL i regularitzar a veïnes i veïns que participin.

□ **PROPOSTA 2.5 : «L'EDUCACIÓ EN EL LLEURE UNA EINA D'INCLUSIÓ»**

- Vinculada als objectius específics:

Oe2. Potenciar els recursos i eines d'inserció sociolaboral existents per a promoure la ocupació i empenedoria de persones amb barreres d'accés específiques.

Oe4. Diversificar la participació i fomentar-ne la igualtat en l'accés a nivell associatiu i polític.

Oe8: Transversalitzar la mirada intercultural en la formació i l'educació dins tots els centres educatius (infantil, primària, secundària, adults, públics, concertats-privats, lleure, etc.

▶ **ACTUACIONS**

- Oferir **formació i acompanyament en l'educació en el lleure per a persones migrades**, adaptant i optimitzant els cursos amb la riquesa que impliquen les diversitats d'origen. D'aquesta manera s'obriria un nou camp laboral afavorint la participació de famílies d'origens diversos en les activitats de lleure.

□ **PROPOSTA 2.6 : «EVITAR LA BRETXA DIGITAL, LA INCLUSIÓ I LA CONVIVÈNCIA»**

La bretxa digital afecta en especial a la població d'origen divers i que pateixen exclusió socio-econòmica.

- Vinculada als objectius específics:

Oe2 Potenciar els recursos i eines d'inserció sociolaboral existents per a promoure la ocupació i empenedoria de persones amb barreres d'accés específiques.

Oe3. Foment dels drets i deures de les persones d'origen divers.

▶ **ACTUACIONS**

- **Formació en l'àmbit digital per a les persones novingudes** i afavorir el seu accés a les TIC amb bona connexió de banda.

□ **PROPOSTA 2.7 : «TU ETS I FAS TEIXIT SOCIAL»**

Promoure la participació del veïnat d'origen divers en el conjunt del teixit associatiu local (social, veïnal, comercial, cultural, esportiu, juvenil, femení) i afavorir llur implicació a diferents nivells: *junta, direcció, voluntària, sòcia, usuària*. D'aquesta manera s'afavorirà la seva incorporació activa a la societat de residència i es reforçarà el teixit associatiu de SJD.

- Vinculada als objectius específics:

Oe3. Foment dels drets i deures de les persones d'origen divers.

Oe4: Diversificar la participació i fomentar-ne la igualtat en l'accés a nivell associatiu i polític.

▶ **ACTUACIONS**

- Fomentar amb totes les entitats la **incorporació de la representativitat d'aquesta diversitat cultural en forma de participació** de veïns-veïnes d'origens diversos dins de l'activitat i funcionament de les entitats.
- Afavorir la **participació de joventut i veïnat d'origen divers en les festes de barris** i activitats veïnals.

□ **PROPOSTA 2.8: «ACTIVITATS PER LA PARTICIPACIÓ I INCLUSIÓ DE LES DONES D'ORIGEN MIGRANT»**

Les migracions internacionals cada vegada més estan protagonitzades per dones, que pateixen discriminacions i dificultats d'inclusió per la seva doble condició de dones i estrangeres. Cal promoure les iniciatives de dones a nivell social.

- Vinculada als objectius específics:

Oe3. Foment dels drets i deures de les persones d'origen divers.

Oe4: Diversificar la participació i fomentar-ne la igualtat en l'accés a nivell associatiu i polític.

Oe9. Treballar des d'una mirada interseccional de les polítiques d'interculturalitat i les de gènere.

▶ **ACTUACIONS**

- Creació o **reforç d'un espai de trobada de dones d'origen migrat** on poder fer formació, suport mutu, cures, etc. Treballar temàtiques com salut, educació materna infantil, etc.
- Foment de la participació de noies joves d'origens diversos en activitats municipals i d'entitats.

□ **PROPOSTA 2.9 : « LA JOVENTUT SANTJOANENCA ÉS DIVERSA »**

- Vinculada als objectius específics:

Oe4: Diversificar la participació i fomentar la igualtat en l'accés a nivell associatiu i polític.

Oe7 Impulsar iniciatives específiques per al foment de la convivència, el coneixement mutu i la interacció positiva, des de la valorització de les diversitats.

► ACTUACIONS

- **Promoure la implicació dels joves en activitats del casal de joves:** a l'espai de trobada, als tallers, etc. El procés seria: primer crear aquest vincle i recuperar la participació, per després participar en activitats del municipi, com poden ser activitats antiracistes/interculturals.
- **Impulsar el projecte *Joves Referents*,** contactar amb joves santjoanenques d'origens diversos per capacitar-les i que puguin fer la funció de referents positius per altres infants i joves en àmbits com accés a estudis post-obligatoris, participació associativa, orientació socio-cultural, etc.

PROPOSTA 2.10 : «**SUPORT A ENTITATS QUE TREBALLEN EN EL CAMP DE LES MIGRACIONS I INTERCULTURALITAT**»

- Vinculada als objectius específics:

Oe4: Diversificar la participació i fomentar la igualtat en l'accés a nivell associatiu i polític.

Oe7 Impulsar iniciatives específiques per al foment de la convivència, el coneixement mutu i la interacció positiva, des de la valorització de les diversitats.

► ACTUACIONS

- **Oferir suport econòmic, via subvencions, i tècnic** (espais, acompanyament) a les entitats que treballen o volen treballar en l'àmbit de l'acollida i la convivència intercultural.
- Incorporar la **interculturalitat com a requisit a les bases de les subvencions**, com un dels principis a promoure com ja es fa amb drets humans, equitat de gènere o medi ambient.

□ PROPOSTA 2.11 : «**CULTURA I ESPORT INCLUSIUS**»

Incorporar la diversitat a la cultura tradicional i popular.

- Vinculada als objectius específics:

Oe4: Diversificar la participació i fomentar la igualtat en l'accés a nivell associatiu i polític.

Oe5 Afavorir pràctiques culturals que responguin a la diversitat cultural de la ciutat.

Oe9. Treballar des d'una mirada interseccional des de les polítiques d'interculturalitat i les de gènere.

► ACTUACIONS

- **Afavorir que les entitats esportives de SJD vagin incorporant veïnes i veïns d'origen divers**, amb informació, orientació, acompanyament i, si escau, suport material a aquelles persones que ho necessitin.
- **Promoure pràctiques esportives de diferents cultures que viuen al municipi**, com el "eco volei" que és mixt (els equips estan formats per homes i dones) i intergeneracional.

□ PROPOSTA 2.12 : «**BANC D'INTERCANVI DE RECURSOS I HABILITATS**»

- Vinculada als objectius específics:

Oe4: Diversificar la participació i fomentar la igualtat en l'accés a nivell associatiu i polític.

Oe7 Impulsar iniciatives específiques per al foment de la convivència, el coneixement mutu i la interacció positiva, des de la valorització de les diversitats.

▶ ACTUACIONS

- **Crear un Banc d'Intercanvi de recursos i habilitats** amb les diferents associacions i col·lectius santjoanencs, oferint que nous veïnes i veïnes puguin fer petites tasques de manera voluntària (arreglar un ordinador, crear una web, arreglar el jardí, etc.) en un model d'intercanvi.

EIX 3: CONVIVÈNCIA INTERCULTURAL

□ PROPOSTA 3.1 : «PACTE PER LA CONVIVÈNCIA»

- Vinculada als objectius específics:

Oe3. Foment dels drets i deures de les persones d'origen divers.

Oe4: Diversificar la participació i fomentar la igualtat en l'accés a nivell associatiu i polític.

Oe6: Vetllar per la prevenció i disminució de qualsevol mena de discriminació, actitud xenòfobes i de racisme, a partir de la lluita contra estereotips i prejudicis

Oe7 Impulsar iniciatives específiques per al foment de la convivència, el coneixement mutu i la interacció positiva, des de la valorització de les diversitats.

► ACTUACIONS

- **Promoure el Pacte per la Convivència consensuat entre Ajuntament, entitats i veïnat que impliqui el compromís de defensa dels Drets Humans** i el respecte de les normes de convivència intercultural per tal d'evitar conflictes, afavorir la difusió del PACI i actuar en la implementació del pacte. Seria un instrument per sumar i generar sentiment de pertinença a Sant Joan Despí.

□ PROPOSTA 3.2: «LES CULTURES AFAVOREIXEN LA CONVIVÈNCIA INTERCULTURAL»

- Vinculada als objectius específics:

Oe5 Afavorir pràctiques culturals que responguin a la diversitat cultural de la ciutat.

Oe7 Impulsar iniciatives específiques per al foment de la convivència, el coneixement mutu i la interacció positiva, des de la valorització de les diversitats.

► ACTUACIONS

- **Fomentar activitats integrades dins dels programes culturals de ciutat i de les entitats, on s'incorporen les cultures que conviuen a SJD**, afavorint el diàleg i la interacció positiva entre veïnes i veïns.
- **Desenvolupar actuacions per a visibilitzar la diversitat cultural** i incorporar-la a les polítiques públiques. Actuacions dissenyades i organitzades per veïnes i veïns d'origen diversos.
- Organitzar activitats formatives i d'educació per a professionals de l'administració pública i membres d'entitats per promoure el coneixement de la diversitat cultural de SJD.
- Organitzar espais de trobada on es puguin intercanviar experiències a través de fires on es puguin compartir disciplines com la literatura, la música, la cultura audiovisual a través de cine-fòrums, mostres gastronòmiques, etc., acostant així les diferents cultures i religions.
- Facilitar la realització d'activitats conjuntes entre barris. Ja que la diversitat cultural hi és per tot Sant Joan Despí.
- Presentar i dinamitzar fugint d'una visió exòtica i superficial de la diversitat cultural, ens al contrari, sinó incidir en la pluralitat d'origens del veïnat santjoanenc com un fet estructural i històric del desenvolupament del municipi.

Amb aquestes actuacions es vol fer reconeixement de la diversitat i les aportacions del veïnat vingut d'arreu del món i afavorir el sentiment de pertinença a SJD.

□ **PROPOSTA 3.3 : «MEMÒRIA MIGRATÒRIA, HISTÒRIA DE SANT JOAN DESPÍ»**

Sant Joan Despí s'ha desenvolupat a partir de les aportacions de persones migrades que han arribat de tota Catalunya, la resta d'Espanya i la resta del Món.

- Vinculada als objectius específics:

Oe5 Afavorir pràctiques culturals que responguin a la diversitat cultural de la ciutat.

Oe7 Impulsar iniciatives específiques per al foment de la convivència, el coneixement mutu i la interacció positiva, des de la valorització de les diversitats.

▶ **ACTUACIONS:**

- **Recull d'històries de vida de veïnes i veïns d'origen migrant**, que serien recollides per joves (estudiants de secundària/batxillerat/escola d'adults, etc.) per tal d'afavorir la transmissió intergeneracional i relligar els diferents llegats migratoris que ha viscut SJD a les darrers dècades.
- Organització de xerrades, exposicions, filmacions, programes de radio, podcats per xarxes digitals, etc. Aquest treball seria una aportació a un fons patrimonial de memòria de Sant Joan Despí (Centre Jujol-Can Negre).

□ **PROPOSTA 3.4 : «PROJECTE EDUCACIÓ SOCIAL EN MEDI OBERT»**

- Vinculada als objectius específics:

Oe4: Diversificar la participació i fomentar la igualtat en l'accés a nivell associatiu i polític.

Oe7 Impulsar iniciatives específiques per al foment de la convivència, el coneixement mutu i la interacció positiva, des de la valorització de les diversitats.

▶ **ACTUACIONS**

- **Creació d'un equip de professionals d'educació social que treballarien als espais públics** (carrers, places, etc.) per tal d'afavorir la convivència intercultural. Estaria impulsat per l'Ajuntament en col·laboració amb les entitats. Treballaria amb diferents grups d'edat (joventut, persones adultes, gent gran) i es coordinarien amb les entitats de cada barri.

□ **PROPOSTA 3.5 : «ELS CENTRES EDUCATIUS COM A ESPAIS DE CONVIVÈNCIA INTERCULTURAL»**

Promoure la convivència intercultural en els centres educatius a partir d'activitats que treballin sobre els diferents estereotips que cada col·lectiu pot tenir sobre altre.

- Vinculada als objectius específics:

Oe3. Foment dels drets i deures de les persones d'origen divers.

Oe7 Impulsar iniciatives específiques per al foment de la convivència, el coneixement mutu i la interacció positiva, des de la valorització de les diversitats.

Oe8: Transversalitzar la mirada intercultural en la formació i l'educació dins tots els centres educatius (infantil, primària, secundària, adults, públics, concertats-privats).

► ACTUACIONS

- **Coordinació per prevenir i/o combatre la segregació escolar** que es genera a partir d'estereotips i *rumorologia*.
- **Incorporar la diversitat al funcionament del centres.** Incloure el menú *halal* a les escoles o oferir classes extraescolars d'aprenentatge de les llengües d'origen de les famílies d'infants i joves.
- Promoure el **servei comunitari intercultural** de l'alumnat de secundària. Reforçar que l'alumnat de secundària faci el servei comunitari en entitats i projectes interculturals, reforçant els que ja es fan, per exemple, amb l'obra social de l'església evangèlica.

□ PROPOSTA 3.6: «XARXA ANTIRUMORS-ANTIDISCRIMINACIONS»

- Vinculada als objectius específics:

Oe3. Foment dels drets i deures de les persones d'origen divers.

Oe4: Diversificar la participació i fomentar la igualtat en l'accés a nivell associatiu i polític.

Oe6. Vetllar per la identificació i anàlisi de qualsevol mena de discriminació, actituds xenòfobes i de racisme.

► ACTUACIONS

- **Crear una xarxa per a respondre als rumors i les discriminacions.** En aquesta xarxa participarien, de manera coordinada, veïnat, entitats i professionals municipals.

□ PROPOSTA 3.7 : « SANT JOAN DESPÍ, MUNICIPI ANTIRACISTA»

- Vinculada als objectius específics

Oe3. Foment dels drets i deures de les persones d'origen divers.

Oe6. Vetllar per la identificació i anàlisi de qualsevol mena de discriminació, actituds xenòfobes i de racisme.

► ACTUACIONS

- Disseny participatiu d'una estratègia municipal de resposta i prevenció contra el racisme des de la perspectiva intercultural. L'estratègia es desenvoluparà en diferents àmbits: serveis municipals, centres educatius, laboral,. Estarà adreçada al conjunt de la població i comptarà amb la implicació dels serveis municipals, entitats i ciutadania. La declaració de municipi antiracista estarà vinculada al Pacte per la Convivència i impulsada per la *Taula d'Acollida, Inclusió i Convivència*.

□ **PROPOSTA 3.8 : «LA DIVERSITAT RELIGIOSA, UNA RIQUESA PER SANT JOAN DESPÍ»**
 Sant Joan Despí acull des de fa dècada diverses comunitats religioses. Tanmateix, aquesta diversitat és desconeguda per la major part de la població, així com de les seves activitats socials i culturals.

- Vinculada als objectius específics:

Oe3. Foment dels drets i deures de les persones d'origen divers.

Oe7 Impulsar iniciatives específiques per al foment de la convivència, el coneixement mutu i la interacció positiva, des de la valorització de les diversitats.

▶ ACTUACIONS

- **Visibilitzar la pluralitat religiosa amb l'organització d'actes públics.** Per exemple, xerrades, actes conjunts de les diverses comunitats entorn dates assenyalades, celebració del dia de la Pau, etc.
- **Reforçar les trobades entre veïns i veïnes de diferents creences i religions per coneixement mutu.** Per exemple, invitacions en celebracions assenyalades (Festa el Xai, Nadal, etc.).

EIX 4: ORGANITZACIÓ MUNICIPAL DEL PACI

□ PROPOSTA 4.1: «**TAULA D'ACOLLIDA, INCLUSIÓ I CONVIVÈNCIA**»

- Vinculada als objectius específics:

Oe3. Foment dels drets i deures de les persones d'origen divers.

Oe10: Dotar l'ajuntament dels recursos necessaris per poder desplegar el pla.

▶ ACTUACIONS

- **Crear un òrgan participatiu o Taula** formada per serveis municipals, entitats, col·lectius, comerciants, empreses, cooperatives, amb l'objectiu d'afavorir la transversalitat i la coordinació activa entre agents en el desenvolupament del PACI, així com el seguiment, valoració i actualització del Pla.

□ PROPOSTA 4.2: «**PROMOURE LA PERSPECTIVA INTERSECCIONAL**»

- Vinculada als objectius específics:

Oe9. Treballar des d'una mirada interseccional les polítiques d'interculturalitat i les de gènere.

▶ ACTUACIONS

- **Incloure en les propostes, activitats i projectes de l'Ajuntament i de les entitats municipals, la perspectiva interseccional.**

□ PROPOSTA 4.3: «**TRANSVERSALITAT, COORDINACIÓ ENTRE SERVEIS I AMB AGENTS SOCIALS I ECONÒMICS**»

- Vinculada als objectius específics:

Oe10: Dotar l'ajuntament dels recursos necessaris per poder desplegar el pla.

▶ ACTUACIONS

- **Impulsar que la metodologia de desenvolupament del PACI sigui estructural al conjunt de serveis municipals. Tal i com la diversitat i el moviments migratori són factors estructurals de la nostra societat.**
- **Afavorir la transversalitat, la coordinació activa entre serveis municipals**, i d'aquests amb els **agents socials** (entitats, col·lectius, etc.) i **econòmics** (comerciants, empreses, cooperatives, etc.). **Per això es proposa crear una Comissió Interdepartamental.**
- **Coordinar activitats de sensibilització entre diferents departaments.** Per exemple: Cooperació i Nova Ciutadania en l'EpD/EpJJG amb activitats antidiscriminació i anti-racisme. O entre Nova Ciutadania i Igualtat en activitats com el 8M o feminismes, etc.
- Crear el **Servei de seguiment d'Inclusió** de les persones migrades que viuen a SJD.

□ **PROPOSTA 4.4 : «ENS FORMEM EN INTERCULTURALITAT I INTERSECCIONALITAT»** Les transformacions que esdevenen de la diversitat impliquen l'adaptació i capacitació dels sectors implicats.

- Vinculada als objectius específics:

Oe6. Vetllar per la identificació i anàlisi de qualsevol mena de discriminació, actituds xenòfobes i de racisme.

Oe8: Transversalitzar la mirada intercultural en la formació i l'educació intercultural dins tots els centres educatius (infantil, primària, secundària, adults, públics, concertats-privats)

▶ ACTUACIONS

- **Dissenyar i organitzar activitats formatives teòriques i pràctiques sobre l'enfocament de drets, interseccionalitat i perspectiva intercultural.** Aquestes activitats formatives estarien adreçades a professionals de les administracions, membres d'entitats veïnats.

□ PROPOSTA 4.5 : «**RECURSOS PEL PACI**»

- Vinculada als objectius específics:

Oe10: Dotar l'ajuntament dels recursos necessaris per poder desplegar el pla.

▶ ACTUACIONS

El desenvolupament de tot pla està condicionat per la dotació de recursos humans, materials i econòmics adients. En el cas del *PACI* es tracta tant de fer suport als serveis i consolidar actuacions com de generar de noves. Per això considerem que el pressupost hauria d'anar destinat en un primer any a:

- **Consolidar i ampliar recursos (humans, tècnics i econòmics) del Departament de Nova Ciutadania:** crear una estructura pressupostària pròpia per al *PACi* que no depengui d'altres departaments..
- Consolidar figures com l'agent d'acollida, a nivell de professional municipal.
- **Formació i capacitació dels professionals** municipals i d'entitats.
- **Enfortir a entitats** i serveis.
- **Generar eines de seguiment**, com l'*Observatori de les Diversitats*.

□ PROPOSTA 4.6 : «**PLA COMUNICACIÓ DEL PACI**»

- Vinculada als objectius específics:

Oe4: Diversificar la participació i fomentar la igualtat en l'accés a nivell associatiu i polític.

▶ ACTUACIONS

- El *PACI* inclou una estratègia comunicativa per a donar a conèixer les actuacions i reforçar el treball comunicatiu dels agents implicats per a contrarestar els missatges negatius i els rumors contraris a la convivència en diversitats. L'estratègia comunicativa ha de ser un treball col·laboratiu entre Ajuntament, entitats i ciutadanes actives. Aquestes actuacions permetran donar a conèixer les iniciatives del pla per tal de potenciar la solidaritat i les xarxes de base ciutadana.

5.2. TAULA: PROPOSTES D'ACTUACIÓ PER EIXOS

EIX	PROPOSTA	OE*	ACCIONS	REFERENT
EIX 1 ACOLLIDA	1.1 Acollim la Diversitat XARXA Local d'Acollida de SJD	OE1	Organitzar una xarxa activa coordinada entre serveis públics, entitats, empreses (comerç cooperatives,..) i veïnat	Nova Ciutadania
			Incorporar les persones que arribaren fa temps però encara no han accedir als serveis d'acollida.	Nova Ciutadania
			Crear i difondre un circuit estable entre serveis municipals (centres educatius, acollida, serveis socials, català...), professionals de referència entitats.	Nova Ciutadania
	1.2 Reforcem l'acollida	OE1 OE10	Reforç del Servei de traducció i interpretació per l'atenció de qualitat i proximitat dels serveis públics. .	Nova Ciutadania
			Augment d'hores els serveis jurídics d'estrangeria i servei específic per a sol·licitants d'asil, per tal de poder respondre a la creixent necessitat de tràmits jurídics del veïnat de nacionalitat estrangera.,	
			Augment del nombre de cursos de Coneixement de l'Entorn anuals.	Nova Ciutadania
			Reforç el servei d'assessorament a empreses en temes laborals i tràmits en temes d'estrangeria per afavorir la contractació	PROMODESPI
			Reforç de mesures administratives per afavorir l'acollida, com el padró sense domicili fixe	OAC
			L'ajuntament optarà al Programa ACOL de la Generalitat i es farà acompanyament a les entitats per a poder optar al programa ACOL	PROMODESPI
	1.3 L'acollida és comunicació	OE1 OE3	Creació guia d'acollida on indicar itineraris, serveis locals i supramunicipals, així com entitats de la Xarxa (veure acció 1).	Nova Ciutadania
			Organització del catàleg d'informacions en funció de la temàtica: jurídica, sanitària, educativa, etc. Materials i vies de comunicació sobre recursos d'acollida en diferents llengües i Online	Nova Ciutadania/ Premsa Comunicació
	1.4 El veïnat acull	OE1 OE4	Organitzar a veïnes i veïns de diferents orígens per a que voluntàriament: informin, orientin i acompanyin a persones novingudes als serveis.	Nova Ciutadania
			Voluntariat per l'acollida.	Nova Ciutadania

EIX	PROPOSTA	OE*	ACCIONS	REFERENT
EIX 2 INCLUSIÓ	2.1 Formació per la inclusió	OE3 OE8	Reforçar l'oferta d'aprenentatge de català i castellà, tant a nivell oral com de lectoescriptura.	Nova Ciutadania/ Educació
			Reforç escolar per a nens i nenes nouvinguts/des per tal de facilitar l'aprenentatge de la llengua.	
			Generar espais de voluntariat per la llengua, no només català sinó també en castellà i d'altres llengües que es parlen a SJD.	
	2.2 Formació per facilitar la regularització	OE2	Promoure activitats formatives per a persones en situació irregular que facilitin el procés de regularització.	PROMODESPI
			L'escola d'adults afavoreix la inclusió com a col·laborador del Institut Cervantes per processos de nacionalització.	Educació
	2.3 Potenciem el Talent Divers	OE2	Promoure l'emprenedoria des de les idees i propostes del veïnat divers.	PROMODESPI
	2.4 Economia social i solidària en SJD	OE2	Creació d'una organització per oferir serveis a diferents sectors per capacitat i formació.	PROMODESPI/ Nova Ciutadania
	2.5 Educació en el Lleure una eina d'inclusió	OE8	Oferir formació i acompanyament en l'educació en el lleure per persones migrades.	Joventut/ PROMODESPI
	2.6 La bretxa digital, un obstacle a la inclusió i la convivència	OE2 OE3	Formació en l'àmbit digital per a persones nouvingudes i vulnerables i garantir bona connexió de banda.	Nova Ciutadania/ Educació
	2.7 Tu ets i fas teixit social	OE3 OE\$	Promoure la participació del veïnat d'origen divers en el teixit associatiu local.	Promoció Associativa/ Nova Ciutadania
			Afavorir la participació de joventut i veïnat divers en festes i activitats veïnals	Promoció Associativa/ Cultura
	2.8 Activitats per la participació i inclusió dones migrades	OE3 OE4 OE9	Creació o reforç d'un espai de trobada de dones d'origen migrat	Igualtat-LGTBI
			Participació activa de dones d'origens diversos en teixit social i recursos locals, en especial les noies	Igualtat-LGTBI/ Joventut
	2.9 La joventut santjoanenca és diversa	OE4 OE7	Reforçar la participació activa de joves d'origens diversos en activitats del casal de joves i serveis joventut.	Joventut
Projecte Joves Referents			Joventut/Nova Ciutadania	
2,10 Suport a entitats que treballen en el camp de les migracions	OE4 OE7	Suport econòmic i tècnic a les entitats que treballen en el camp de l'acollida i convivència intercultural	Nova Ciutadania/ Promoció Associacionisme	
		Incorporar la Interculturalitat a les bases de les subvencions		
2.11 Cultura i Esports inclusives	OE4 OE5 OE9	Afavorir que les entitats esportives incorporin veïnes i veïns d'origen diversos.		
		Promoure la difusió i pràctica d'esports de diferents cultures que viuen al municipi	Esports	
		Crear un Banc d'Intercanvi de recursos i habilitat oferint que nous veïnes i veïnes puguin de nous veïns i veïnes puguin oferir i intercanviar serveis amb el conjunt de la població	Esports/Nova Ciutadania	

	<i>2.12 Banc d'intercanvi de recursos i habilitats</i>	OE4 OE5		
--	--	------------	--	--

EIX	PROPOSTA	OE*	ACCIONS	REFERENT
EIX 3 CONVIVÈNCIA INTERCULTURAL	<i>3.1 Pacte per la Convivència</i>	OE3 OE4 OE7	Promoure un pacte consensuat entre Ajuntament, entitats i veïnat que impliqui el compromís de defensa dels Drets Humans, respecte de les normes de convivència.	Promoció Associacionisme/ Nova Ciutadania
	<i>3.2 Les cultures afavoreixen la convivència intercultural</i>	OE5 OE7	Fomentar activitats integrades dins dels programes culturals de la ciutat i de les entitats.	Cultura
			Es promouran activitats conjuntes entre barris.	Cultura
			Desenvolupar actuacions per a visibilitzar la diversitat cultural	Cultura/Nova Ciutadania
			Organitzar activitats formatives i per promoure el coneixement de la diversitat cultural de SJD.	Nova Ciutadania
	<i>3.3 Memòria migratòria, Història de SJD</i>	OE5 OE7	Recollir i transmetre els llegats migratoris que han desenvolupat SJD a les darreres dècades.	Cultura/Nova Ciutadania
	<i>3.4 Projecte educació social en medi obert</i>	OE4 OE7	Creació d'un equip de professionals d'educació social que treballarien a l'espai públics (carrers, places,...) per tal d'afavorir la convivència intercultural.	Serveis socials
	<i>3.5 Els Centres Educatius com espais de Convivència</i>	OE3 OE7 OE8	Promoure la convivència intercultural als centres educatius a partir de treballar estereotips i prejudicis	Educació7Nova Ciutadania
			Combatre la segregació educativa	Educació
			Servei Comunitari Intercultural	Educació/Xarxa Entitats
<i>3,6 Xarxa Antirumors-Antidiscriminacions</i>	OE3 OE4 OE5	Disseny i organització d'una xarxa de veïnat, entitats i serveis públics que actuen coordinades per a respondre als rumors i les discriminacions	Nova Ciutadania	
<i>3.7 Sant Joan Despí, Municipi Antiracista</i>	OE3 OE6	Estratègia municipal (ajuntament, entitats i veïnat) de resposta i prevenció contra el racisme des de la perspectiva intercultural. Vinculada al Pacte per la Convivència	Nova Ciutadania	
<i>3.8 La diversitat religiosa, una riquesa per SJD</i>	OE3 OE7	Visibilitzar la pluralitat religiosa amb l'organització d'actes públics(xerrades, celebracions,..) des de la laïcitat.	Nova Ciutadania	
		Trobades entre veïns i veïnes de diferents creences i religions per coneixement mutu		

EIX	PROPOSTA	OE*	ACCIONS	REFERENT
EIX 4 ORGANITZACIÓ MUNICIPAL	<i>4.1 Taula d'acollida, inclusió i convivència</i>	OE3 OE10	Crear un òrgan participatiu transversal de coordinació pel desenvolupament, seguiment, valoració i actualització del PACI	Nova Ciutadania
	<i>4.2 Promoure la perspectiva interseccional</i>	OE9	Incloure en les propostes, activitats i projectes municipals els eixos de diversitat (privilegis i opressions). .	Igualtat-LGTBI
	<i>4.3 Transversalitat, coordinació entre serveis i amb agents socials i econòmics</i>	OE10	Afavorir la transversalitat, la coordinació activa entre serveis municipals, i d'aquests amb els agents socials (entitats, col·lectius,..) i econòmics (comerciants, empreses, cooperatives,..). Crear la Comissió Interdepartamental.	Alcaldia-Nova Ciutadania
			-Coordinar activitats de conscienciació entre diferents departaments	Nova Ciutadania
			Servei de seguiment d'Inclusió de les Diversitats	Nova Ciutadania
	<i>4.4 Ens formem en interculturalitat i interseccionalitat</i>	OE6 OE8	Formacions teòriques i pràctiques: enfocament de drets, interseccionalitat i perspectiva intercultural. Adreçades a professionals administracions, membres d'entitats i veïnat	Nova Ciutadania
	<i>4.5 Recursos pel camí</i>	OE10	Consolidar i ampliar recursos (humans, tècnics i econòmics) pel desenvolupament del PACI	Nova Ciutadania
<i>4.6 Pla comunicació PACI</i>	OE4	Estratègia comunicativa per a donar a conèixer les actuacions i reforçar els agents per a contrarestar els missatges negatius contraris a la convivència en diversitats.	Comunicació	

*Objectius Específics (OE)

6. ORGANITZACIÓ MUNICIPAL DEL PACI

El Pla d'Acollida i Convivència Intercultural té un plantejament integral, que afecta a tot el municipi de Sant Joan Despí. Per aquesta raó el quart eix es centra en adaptar els serveis municipals per assolir la garantia de drets i d'oportunitats. Cal doncs, reforçar els recursos humans, materials i tècnics de l'Ajuntament i de la resta d'agents socials i econòmics per tal de poder desenvolupar el PACI amb garanties d'èxit.

6.1. SEGUIMENT I AVALUACIÓ

Tot procés de planificació necessita d'un òrgan de seguiment per l'acompliment de Pla i una taula d'indicadors per a la seva avaluació. La proposta seria que la **Taula d'Acollida, Inclusió i Convivència Intercultural** sigui l'òrgan encarregat de fer seguiment i vetllar pel desenvolupament del Pla. Aquesta taula treballaria en coordinació amb l'equip tècnic de la Regidoria de Polítiques Socials, Comunitàries i Diversitats.

Algunes de les eines que s'estableixen per a fer seguiment i avaluació del pla són:

- Creació de l'*Observatori de les Diversitats*, per analitzar com evoluciona la diversitat del veïnat de SJD.
- Elaborar una taula d'indicadors quantitius i qualitius pel fer el seguiment d'ela diversitat al municipi. Aquets indicadors serien proporcionats per les diferents administracions públiques.
- Realitzar una enquesta anual sobre Convivència en Diversitats.



ANNEXOS

1. Relació d'entitats, serveis i veïnat participants.
2. Taula cronograma procés
- 3 Relació d'exemples de fitxes de propostes
- 4 Glossari

ANNEX 1: RELACIÓ D'ENTITATS, SERVEIS I VEÏNAT PARTICIPANTS

SERVEIS MUNICIPALS

- Centre de Formació d'Adults Arquitecte Jujol
- Cooperació i Nova Ciutadania
- Cultura
- Educació, Infància i Família
- Esports
- Igualtat i LGTBI+
- Joventut
- Gent Gran
- Oficina Atenció a la Ciutadania (OAC)
- Participació Ciutadana
- Policia Local
- Promoció Associacionisme
- Servei promoció econòmica, ocupació i formació (PROMODESPI)
- Serveis Socials

ENTITATS

- AMPA J.PERICH VALLS
- AVV Eixample
- AVV Las Planas
- Centre Esplai El Nus
- CLUB ESPORTIU ESTEL
- CLUB PATINATGE ARTÍSTIC ST. JOAN DESPI
- CLUB HOQUEI EN LINIA JUJOL ST.JOAN DESPI
- CLUB TENNIS TAULA ATENEU INSTRUCTIU)
- Comunitat Islàmica
- Creu Roja
- Espai El Tricicle
- Església Evangèlica
- Creu Roja
- F.C. LEVANTE LAS PLANAS
- HANDBOL SANT JOAN DESPI
- Marhaba
- Parròquia del Carme
- Solidança

CIUTADANIA

- Meriem Ahaik
- Nolvía Alonso Padilla
- Yaimi Alvarez
- Jorge Barrial de Armas
- Sara Benhammou Maimouni
- Lesli Cepeda Flors
- Zineb Chabani
- Yoleidis Cuba González
- María Díaz Torres
- Elena Enbuena
- María Garcia Pastor
- Cesia Fano Santos
- Jordi Anguera M. Bruguers
- Safia El Harrak
- Nadia Kouch
- Heidi Miranda
- Jorge Molina Ortega
- Sana Oubha
- Carles Riba
- Yaimi Ruíz Alvarez
- Juda Sleiman
- Mónica Solé Rabella
- Ana Paula Suarez Miranda
- Ynés Torres
- Llum Torres Garcia
- Viviane Ogou

ANNEX 2: TAULA CRONOGRAMA PROCÉS

ACTIVITATS	CALENDARI																															
	2021				2022																											
	DESEMBRE				GENER				FEBRER				MARÇ				ABRIL				MAIG				ABRIL							
	1	2	3	4	1	2	3	4	1	2	3	4	1	2	3	4	1	2	3	4	1	2	3	4	1	2	3	4				
FASE I. PREPARACIÓ PROCÉS I INICI PARTICIPACIÓ																																
ANÀLISI DIAGNOSI	█	█	█	█																												
DISSENY PROCÉS	█	█	█	█	█																											
ORGANITZACIÓ PROCÉS						█																										
SESSIONS PROFESSIONALS							█								█																	
SESSIONS ENTITATS I VEÏNAT							█				█				█																	
PRESENTACIÓ I SESSIÓ CÀRRECS ELECTES																				█												
APORTACIONS VEÏNAT INDIVIDUAL					█	█	█	█	█	█	█	█	█	█	█	█	█	█	█	█												
FASE II. LA CIUTADANIA VALORA I PROPOSA																																
DISSENY I PREPARACIÓ PROCÉS PARTICIPATIU																							█	█								
PROCÉS PARTICIPATIU																									█	█	█	█				
FASE III. REDACCIÓ I PRESENTACIÓ PACI																																
REDACCIÓ PACI																											█	█				
LLIURAMENT PACI																																█

ANNEX 3: RELACIÓ D'EXEMPLES DE FITXES DE PROPOSTES

FITXA PRESENTACIÓ PROPOSTES D'ACTUACIÓ
TÍTOL PROPOSTA: CULTURES I CONVIVÈNCIA INTERCULTURAL
Qui presenta la proposta (servei, entitat, ciutadania,..) Departament d'Igualtat i Polítiques LGTBI
Descripció proposta (com ho farem)
Fomentar activitats integrades dins dels programes d'activitats culturals de ciutat i de les entitats; on s'incorporen activitats de les cultures que conviuen a SJD. Aquesta participació de veïns i veïnes d'orígens diversos seria des de l'inici del procés de disseny i organització de l'activitat, no com a «convidats a la festa» quan ja està tot decidit.
Objectius (que volem aconseguir)
<ul style="list-style-type: none"> • Incloure la interseccionalitat en les programacions anuals • Buscar els punts en comú de la diversitat cultural del municipi • Sensibilitzar sobre la multiculturalitat • Trencar estereotips i prejudicis dels diferents col·lectius • Impulsar una convivència positiva • Promoure la integració de les persones d'orígens diversos
Població destinatària
Ciutadania de Sant Joan Despí
Agents implicats (serveis, entitats, veïnat): qui participa
<ul style="list-style-type: none"> • Ajuntament: departaments organitzadors • Entitats municipals • Veïnat • Població organitzada local i d'orígens diversos
Espais (on desenvolupar la proposta)
Festius i culturals de la ciutat
Relació amb altres projectes, programes, plans,..
<ul style="list-style-type: none"> • Programació cultural de la ciutat • Comissions de carnaval, reis i festa major • Constar a les bases dels convenis d'entitats • Pla Municipal d'Equitat de Gènere
Indicadors
<ul style="list-style-type: none"> • Nombre de festes i/o activitats d'altres cultures • Nombre de festes i/o activitats d'altres cultures que s'estableixen com a estables • Nombre de cartells informatius sobre tradicions diverses • Nombre d'agents implicats (mínim 3)

FITXA PRESENTACIÓ PROPOSTES D'ACTUACIÓ

TÍTOL PROPOSTA : PACTE PER LA CONVIVÈNCIA

- Qui presenta la proposta (servei, entitat, ciutadania,..) : Servei de promoció associacionisme

Descripció proposta (com ho farem)

EL QUE FEM:

Actualització de l'actual ORDENANÇA DEL CIVISME I LA CONVIVÈNCIA. SANT JOAN DESPÍ (Que va ser fruit d'un procés de consens i participació amb entitats i ciutadania al 2008 i actualment es vigent).

EL COM HO FEM

1. Revisió de treball intern tècnic-polític dels continguts de l'ordenança, per par de incorporar els possibles canvis i/o necessitats de la realitat poblacional en termes de civisme i convivència i elaborar una avant-proposta de nou document
2. Treball intern tècnic- polític per la elaboració d'una petita avant-proposta de possible catàleg de actuacions que ajudin a implantar el compliment dels continguts de l'ordenança des de els àmbits de seguretat ciutadana, educatius, socials, culturals, etc.
3. Fer un procés de consulta amb la ciutadania per ratificar aquest dos nous documents, en clau de generació de compromisos mutus.
4. Generació de l'esborrany del document del NOU PACTE PEL CIVISME I LA CONVIVÈNCIA, amb la Incorporació de tots els suggeriments i aportacions que han fet entitats i ciutadans,
5. Treball de Valoració de la seva viabilitat per la part tècnica i validació tècnic-política del DOCUMENT DEFINITIU
6. Aprovar DOCUMENT DEFINITIU DE L'ORDENANÇA i PACTE PEL CIVISME I LA CONVIVÈNCIA A SANT JOAN DESPÍ
7. Elaborar una campanya de comunicació per Editar-ho i difondre-ho a la ciutat (Material visual i gràfic, incorporació dels continguts que siguin adients als diferents PLANS MUNICIPALS, i/o documentació conveniada que contempli compromisos de i/o amb la ciutadania (CONVENIS, PERMISSOS, AUTORITZACIONS,..), Incorporar continguts dins dels consells, comissions i/o òrgans de participació... I qualsevol altre espai via de comunicació gràfica amb la ciutadania.)

Objectius (que volem aconseguir)

- Fer de les Ordenances del civisme i la convivència:
- Un instrument per sumar els valors individuals i transformar-los en il·lusió compartida i en sentiment ciutadà.
- Un full de ruta per reconduir els comportaments des de l'àmbit del civisme i la convivència, per gaudir de la nostra ciutat i, entre tots i totes, fer-la més amable i més humana
- un document fruit d'un consens entre l'Administració i la ciutadania,
- un instrument guia per implantar noves actuacions , no tant sancionadores, si no mes en clau de dinamitzadores de compromisos individuals i col·lectius per fomentar valors de relació entre els veïns i veïnes , mes des de l'enfortiment d'un sentiment de pertinença a la ciutat que habiten.

Població destinatària

Al procés de participació: entitats i col·lectius locals on estigui representada la pluralitat social i cultural del municipi
Destinatari beneficiaris de les actuacions: Veïns i veïnes del municipi en general

Agents implicats (serveis, entitats, veïnat) : qui participa
<ul style="list-style-type: none"> - entitats locals - agents econòmics - agents socials - serveis municipals, educatius , sanitaris - tècnics i polítics de l'administració local (principalment departament de participació ciutadana, i policia local; altres departaments Àrea de Serveis al ciutadà, promoció econòmica, medi ambient, secretaria, ...)
Espais (on desenvolupar la proposta)
<ul style="list-style-type: none"> - Procés participatiu - Recull d'actuacions per fomentar compliment de compromisos ciutadans: <ul style="list-style-type: none"> · dins del marc dels convenis anuals · a mitjans de comunicacions amb la ciutadania, autoritzacions, · en campanyes de ciutat informatives, · en consells de "bones pràctiques" dins de totes les activitats, programes i serveis municipals on es consideri.
Relació amb altres projectes, programes, plans,..
<ul style="list-style-type: none"> - ORDENANÇA DEL CIVISME I LA CONVIVÈNCIA (Actualment vigent) - PLA D'IGUALTAT - REINICIEM - PLA JOVE
Indicadors
<p>Valoració en el tems (anual):</p> <ul style="list-style-type: none"> - Nº i % de actuacions desenvolupades del CATÀLEG DE pacte pel civisme - Nº /% d'increment o reducció de les actuacions sancionadores recollides a l'ordenança - nº / % d'actuacions incorporades als diferents plans , serveis, activitats etc,... pel foment del compliment dels compromisos del pacte per la convivència i el civisme, i de la mateixa ordenança. Tipus d'actuacions desenvolupades - Valoració periòdica a mig termini del compliment i/o actualització del catàleg; i revisió a llarg termini de les necessitats de noves actualitzacions de l'ordenança, si cal

FITXA PRESENTACIÓ PROPOSTES D'ACTUACIÓ

TITOL PROPOSTA : XARXA LOCAL D'ACOLLIDA

- Qui presenta la proposta (servei, entitat, ciutadania,...):
- Departament d'Igualtat i Polítiques LGTBI

Descripció proposta (com ho farem)

- Servei de traducció i interpretació lingüística per l'atenció de qualitat i proximitat dels serveis públics.
- Posar «nom» als serveis mitjançant derivació directa i primera entrevista amb 2 professionals: servei derivant i servei derivat, quan sigui necessari pels processos individuals de les persones ateses.
- Establir circuits estables entre serveis i professionals de referència.
- Acompanyament de les persones usuàries entre serveis, entitats,...

Objectius (que volem aconseguir)

1. Apropar els serveis públics a les persones
2. Facilitar l'ús i coneixement dels serveis públics de la ciutat
3. Trencar la barrera idiomàtica de les persones nouvingudes
4. Garantir la informació i acompanyament adequat de les persones usuàries dels serveis
5. Garantir la perspectiva de gènere dels serveis de traducció
6. Assegurar la presència de dones professionals en l'atenció a dones i/o menors que viuen situacions de violència masclista

Població destinatària

- Ciutadania

Agents implicats (serveis, entitats, veïnat): qui participa

- Professionals dels diferents serveis a la persona de la ciutat.

Espais (on desenvolupar la proposta)

- Departaments i serveis municipals d'atenció a les persones

Relació amb altres projectes, programes, plans,..

Indicadors

7. Adhesió o col·laboració amb entitats de traducció que garanteixin, com a mínim, intèrprets dels idiomes estrangers més comuns a la ciutat
8. Nombre de persones ateses segregades per sexe
9. Nombre de serveis que l'utilitzen (mínim 3)
10. Llengües demanades de les usuàries sobre l'atenció donada
11. Valoració professionals i de les usuàries sobre l'atenció donada
12. Difusió dels serveis de traducció i interpretació

ANNEX 4: GLOSSARI PACI

Acollida

Rebuda d'una persona que arriba en el si de la societat en la qual s'estableix amb vocació de roman-dre-hi. L'acollida de persones immigrades, sol·licitants d'asil, refugi, apàtrides i les retornades es fa a través d'un servei de primera acollida.

Aporofòbia

L'aporofòbia (del grec *á-poros*, sense recursos, indigent, pobre; i (-fobos), por) és una fòbia que representa la por a la pobresa o als pobres. Encara que també pot interpretar-se com la repugnància o hostilitat davant el pobre, el sense recursos o el desemparat. terme va ser encunyat per la filòsofa Adela Cortina en els anys 90 del segle XX.

Assimilacionisme

És un posicionament que parteix de la premissa que les persones o col·lectius migrants —o considerats com a «altres» independentment del seu lloc de naixement— han d'adoptar la cultura i la identitat nacional del país en què viuen, i que aquesta adopció implica alhora l'abandó progressiu de la cultura i la identitat d'origen.

Capital social

Consisteix en una sèrie de recursos que les persones poden obtenir a partir de les estructures de les xarxes socials, ja siguin presencials com digitals. Dos dels recursos més importants són la informació que flueix per les xarxes i les obligacions de reciprocitat que poden generar-se de la confiança mútua entre els agents de la mateixa xarxa.

Convivència

La convivència és considerada com la coexistència física i assossegada entre un grup de persones al qual els correspon compartir un determinat espai. Implica interacció entre les persones, responsabilitat mútua i treball en comú.

Discriminació

La discriminació és el tracte diferent i menyspreador a una persona o col·lectiu per motius arbitraris, en funció d'alguna de les seves característiques, que pot ser cultural, de gènere, d'orientació sexual, de religió, de parla, d'edat, de salut, d'estament social o qualsevol altra. Tracte que implica maltractament físic o mental.

Edatisme

És la discriminació vers una persona per la seva edat a través d'estereotips socials i prejudicis Majoritàriament, existeix o s'utilitza en contra de les persones grans, però també hi ha casos de discriminació que afecten altres grups d'edats diferents, com la joventut.

Enfocament Basat en Drets Humans

És un marc conceptual per al procés de desenvolupament humà que des del punt de vista normatiu està basat en les normes internacionals de drets humans i des del punt de vista operacional està orientat a la promoció i la protecció dels drets humans” (OHCHR, 2006).

L'objectiu central és el d'identificar i analitzar les desigualtats que formen part dels problemes més importants del desenvolupament per corregir les pràctiques de caràcter discriminatori i les injustes relacions de poder que dificulten el progrés.

Equitat

Principi segons el qual totes les persones han de tenir les mateixes oportunitats i ningú no s'ha de trobar amb desavantatges que es puguin evitar. L'equitat, a diferència de la igualtat, estableix diferències a partir de la individualització, ja que té en compte les necessitats personals per així compensar les desigualtats socials. Per tant, l'equitat és considerada una forma de justícia social.

Exclusió social

Situació de separació o privació en què es troben determinats grups o persones respecte a les possibilitats laborals, econòmiques, polítiques, culturals i socials a la qual tenen accés la major part de la ciutadania.

Global

El fenomen de la globalització és força antic. Designa sobretot la intensificació de la mobilitat de les persones, dels intercanvis de béns i serveis i la interdependència econòmica i de consum a escala mundial, que ha esdevingut des de les darreres dècades del segle XX.

Identitat

Conjunt de característiques que fan que una persona o una comunitat sigui ella mateixa, en part com a producte social, com a resultat del procés de socialització i d'interacció social. Una persona té diverses identitats. Per exemple, una persona pot ser alhora dona, mare, catalana, europea, jubilada, pagesa i musulmana o atea, i en cada circumstància pot donar prioritat a una o altra de les seves identitats.

Justícia Social

fa referència a la necessitat d'aconseguir un repartiment equitatiu dels béns socials, assegurant així la dignitat de totes les persones i la cohesió social. En aquest marc l'Estat ha de procurar l'equilibri entre els diferents sectors de la població a favor de les persones desfavorides, per tal d'assolir un nivell just de participació i gaudi de l'exercici dels drets socials.

LGBTI-fòbia (no homofòbia canviar-ho al text)

S'entén per LGBTI-fòbia el tipus de violència de gènere que apunta a les persones que posen en qüestió la cis heteronormativitat, és a dir, la idea que tothom és heterosexual i cis gènere, i que aquestes són les úniques orientacions del desig i identitats de gènere acceptables. La LGBTI-fòbia és un instrument de control de la masculinitat que estableix que allò masculí implica per força el rebuig de la realitat LGBTI.

Masclisme

Multiculturalisme

Ideologia política que es basa en la tolerància envers els costums de l'altre grup social. La diversitat cultural es veu com una riquesa que cal preservar; així, es duen a terme polítiques que tendeixin a afavorir l'expressió de les particularitats de les diverses cultures. També es permet l'existència d'estatuts (legals, administratius) específics per als membres d'una o altra comunitat cultural. Però el multiculturalisme no promou l'interacció en equitat de persones de diferents orígens.

ODS-Agenda 2030

Al 2015, l'ONU aprovà l'Agenda 2030 per al Desenvolupament Sostenible i els seus 17 Objectius de Desenvolupament Sostenible (ODS). Com a compromís mundial, busca que tots els estats es proposin posar fi a la pobresa i la fam, a combatre les desigualtats, protegir els drets humans, especialment de les persones més excloses i de major vulnerabilitat, promoure la igualtat de gènere i l'empoderament de les dones i les nenes, construir societats pacífiques, justes i inclusives i garantir una protecció resilient del planeta i dels seus recursos naturals.

<https://www.diba.cat/web/ods/que-son-els-ods>

Migracions (im-migracions, e-migracions)

És un terme de la geografia humana, i es refereix al desplaçament d'una persona o d'un grup de població des d'un territori fins a un altre per establir-s'hi d'una manera temporal o permanent per diferents causes econòmiques, polítiques, climàtiques, estudis,. La persona que migra és e-migrant per la societat que ha deixat i és im-migrant per a la societat on arriba. S'aplica tant a les migracions internes dins del mateix estat com les internacionals.

Població autòctona

Població que és originària del lloc on habita, independentment dels seu origen i de les generacions que faci que la família de la persona resideix en aquest lloc. Seria sinònim de nadiua, que es refereix a la persona que neix en un lloc determinat. Autòctona no té connotacions culturals, és un terme d'identificació. És pot ser persona autòctona de mare o pare, o ambdós que han arribat d'un altre lloc, del poble del costat o d'altre punta del món.

Racisme

Es tradueix en sentiments de superioritat amb un sentit racial que causa habitualment discriminació o persecució. No només es manifesta en una actitud individual, sinó estructural en la societat, amb implicacions polítiques, econòmiques, cultural i socials de discriminació i exclusió. La biologia ja fa dècades que ha demostrat que no existeixen les races, només hi ha l'espècie humana, amb variacions en funció de l'entorn natural on es visqui. Per exemple si fa molta calor es viu exposat al sol, s'activa la melamina com a protectors, si es viu en països amb baixa insolació no s'activa.

Re-coneixement diversitat

Qualitat d'una societat d'estar formada per persones i col·lectius diferents amb relació a factors físics, genètics, culturals o personals. Respectar la pluralitat és una qüestió de legalitat, principis, valors fonamentals, que alhora enforteix el desenvolupament i la cohesió social. L'UNESCO ha establert el 21 de maig com el Dia Mundial per la Diversitat Cultural per al Diàleg i el Desenvolupament <https://es.unesco.org/commemorations/culturaldiversityday/2020>

Segregació

És l'actitud i l'acció discriminatòria d'una comunitat que consisteix a separar i excloure de la societat un grup de persones que pertanyen a una minoria cultural, religiosa, per orientació sexual, condició física, mental, classe social,...

Teixit social

Teixit fa referència a l'entrellaçament del fil o fils que formen una tela o un treball anàleg, i pren un sentit metafòric amb l'adjectiu social: el teixit social representa la unió de les persones, associacions, col·lectius que formen una societat, amb els costums i creences que la caracteritzen i que interactuen conjuntament.

Transformació social

El concepte es refereix fonamentalment a aquells processos en els quals els membres de la societat en general, d'un col·lectiu o comunitat en particular, treballen conjuntament a fi de refer o reconstruir la societat en la qual viuen i en la qual desitgen que visquin les properes generacions, partint del principi de perfectibilitat moral dels éssers humans. La vida es concep així com una possibilitat de millorar les condicions d'existència de totes les persones que la conformen.

Transfòbia

La transfòbia és la por, l'odi, la desconfiança, incomoditat o no acceptació de les persones transgènere, l'expressió de gènere de les quals no s'ajusta als rols de gènere tradicionals. La transfòbia pot fer que les persones transgènere i de gènere no conforme no puguin tenir vides plenes i estar a resguard de que els facin mal.

Xarxa de suport

Xarxa social que dona suport a les persones i les famílies, constituïda per institucions socials oficials o bé professionalitzades, d'acord amb les funcions d'aquestes institucions. Així com també persones de manera voluntària o solidària.

