



AJUNTAMENT DE
SANT JOAN DESPÍ

PLA D'EMERGÈNCIES EN SITUACIONS DE SEQUERA

Document elaborat per:

PERADEJORDI PROYECTOS E INFORMES S.L.

Sol·licitant:

Ajuntament de Sant Joan Despí

C. del Mig, 9,

08970 Sant Joan Despí, Barcelona

Referència:

P1-1621

Mataró (Barcelona), 09 d'octubre de 2023

C/ Jaume Vicens Vives 11 local 08302 - Mataró (Barcelona)

Tel.: 93 790 78 73 - ppi@peradejordi.com - Web: www.peradejordi.com

Índex

1. Marc normatiu, descripció del municipi i aspectes previs.	4
1.1. Marc normatiu i institucional.....	4
1.2. Descripció general del municipi.	6
1.3. Vinculació del municipi amb el PES.	7
1.3.1 Unitats d'exploració.....	7
1.3.2 Estats de Sequera i llindars.	7
2. Quantificació dels recursos disponibles.	11
2.1. Descripció general de la xarxa d'abastament del municipi.	11
2.2. Descripció de les fonts d'abastament.	14
2.2.1. Fonts pròpies.....	14
2.2.2. Compres a tercers.....	15
2.2.3. Descripció de les normes i protocols d'exploració.....	18
2.2.4 Descripció del consum a Sant Joan Despí.....	20
3. Quantificació de la demanda.....	20
3.1. Quantificació dels volums lliurats per abastament.	20
3.2. Estructura de la demanda per usos sectorials.....	21
3.2.1. Comportament de la demanda.....	22
3.2.2. Consum dels usuaris.	22
3.3. Estimació de les pèrdues i del rendiment de la xarxa.....	22
3.4. Identificació i valoració d'usuaris sensibles.	26
4. Establiment de les dotacions i volums a lliurar.	27
4.1. Determinació de la població de càlcul.....	27
4.2. Càlcul de les dotacions en situació de normalitat.	27
4.3. Definició i càlcul de les dotacions i volums d'aigua a lliurar a cada escenari de sequera.....	28
5. Descripció i avaluació de l'impacte de les mesures a aplicar.	29
5.1. Mesures a aplicar.....	29
5.1.1. Mesures en situació de normalitat.	29
5.1.2. Mesures en situació de prealerta.....	45
5.1.3. Mesures en situació d'alerta.....	49

5.1.4. Mesures en situació d'excepcionalitat	66
5.1.5. Mesures en situació d'emergència.....	76
5.2. Impacte de les mesures.....	89
6. Definició dels mecanismes de seguiment i control de l'estat de sequera i aplicació del PES i del PE.	92
6.1. Control de la qualitat de l'aigua	92
6.2. Organització.....	92
7. Aplicació i revisió del PE.....	92
ANNEX 1. Comitè d'emergències.....	95
ANNEX 2. Ban municipal	96
ANNEX 3. Zones de Restricció.....	101

1. Marc normatiu, descripció del municipi i aspectes previs.

1.1. Marc normatiu i institucional.

La legislació europea, estatal i catalana defineixen marcs legislatius orientats a la protecció de les aigües, i per contribuir a pal·liar els efectes de la sequera de manera que, al seu torn, ajudi a garantir un subministrament suficient d'aigua en bon estat. D'aquest marc, al territori de les Conques Internes de Catalunya se'n deriva el "Pla especial d'actuació en situacions d'alerta i eventual sequera" (d'ara endavant, PES) el qual va ser aprovat per la Generalitat de Catalunya per Acord GOV/1/2020, de 8 de gener.

El municipi de Sant Joan Despí, tal com figura al PES i d'acord amb l'article 27.3 de la Llei 10/2001, de 5 de juliol, del Pla Hidrològic Nacional (LPHN), els municipis amb una població empadronada igual o superior a 20.000 habitants han d'elaborar un Pla d'emergència en situacions de sequera (d'ara endavant, PE o Pla d'Emergència) i presentar-lo a l'Agència Catalana de l'Aigua (d'ara endavant ACA).

L'ACA, en compliment del previst a l'article 22 del Reglament de la planificació hidrològica, aprovat per Decret 380/2006, de 10 d'octubre, ha d'informar sobre la suficiència de les mesures d'estalvi en la gestió dels serveis d'abastament contingudes al PE a fi de donar compliment al règim de dotacions contingut al PES.

Marc legal:

- La Directiva 2000/60/CE, del Parlament Europeu i del Consell, de 23 d'octubre de 2000, per la qual s'estableix un marc comunitari d'actuació en l'àmbit de la política d'aigües.
- La Llei 10/2001, de 5 de juliol, per la qual s'aprova el Pla Hidrològic Nacional (LPHN).
- El Pla de Gestió del districte de conca fluvial de Catalunya (PGDCFC) per al període 2016 – 2021, aprovat per Decret 1/2017, de 3 de gener, i per Reial decret 450/2017, de 5 de maig, i el seu Programa de mesures, aprovat per Acord GOV/1/2017, de 3 de gener.
- El Text refós de la legislació en matèria d'aigües de Catalunya, aprovat per Decret legislatiu 3/2003, de 4 de novembre (TRLMAC).
- L'Estatut d'Autonomia de Catalunya, que en el seu L'article 117.1 reconeix a la Generalitat la competència per aprovar els plans i programes hidrològics corresponents a les conques internes de Catalunya, així com per establir les mesures extraordinàries en el cas de necessitat per garantir el subministrament d'aigua i ordenar la gestió de l'aigua superficial i subterrània en aquest àmbit.
- El Pla especial d'actuació en situacions d'alerta i eventual sequera, aprovat per Acord GOV/1/2020, de 8 de gener.
- RESOLUCIÓ ACC/747/2023, de 6 de març, per la qual es declara l'entrada a l'estat d'excepcionalitat per sequera hidrològica a les unitats d'explotació

Embassaments del Llobregat, Embassaments del Ter i Embassaments del Ter-Llobregat i es modifiquen els estats de sequera hidrològica i pluviomètrica d'altres unitats d'explotació.

- Decret Llei 1/2023, de 28 de febrer, pel qual s'estableixen mesures extraordinàries i urgents per fer front a la situació de sequera excepcional en l'àmbit del districte de conca fluvial de Catalunya.

Altres guies i recomanacions:

- “Guía para la elaboración de planes de emergencia ante situaciones de sequía en sistemas de abastecimiento urbano”, publicada el 2019 per la Asociación Española de Abastecimientos de Agua y Saneamiento (AEAS).
- “Recomanacions per als municipis per a la redacció dels Plans d'emergència en situacions de sequera”, publicada a l'abril del 2020 per l'Agència Catalana de l'Aigua i la Generalitat de Catalunya – Departament de Territori i Sostenibilitat.

Objectius del pla:

- Establir i planificar en detall totes aquelles mesures que emprendre el municipi per donar compliment a les limitacions i restriccions que fixa el Pla de Sequera per a cada estat de sequera.
- Establir quins són els mecanismes per garantir el compliment de les limitacions particulars que són d'obligat compliment d'acord amb el PES.
- Proposar mesures addicionals per acomplir amb les limitacions de consum global fixades per a cada estat de sequera.

Identificació dels responsables del pla

Responsable del pla	
Càrrec	Alcalde/essa del municipi
Raó Social	Ajuntament de Sant Joan Despí
Adreça	C. del Mig, 9 08970 Sant Joan Despí
Telèfon	934 80 60 00
Correu electrònic	alcaldia@sjdespi.net

Equip redactor del pla

El present pla d'emergències en situacions de sequera ha estat elaborat per l'empresa Peradejordi Proyectos e Informes S.L per tècnics competents.

1.2. Descripció general del municipi.

Sant Joan Despí és un municipi de la comarca del Baix Llobregat amb una població de 34.039 habitants (2022) segons les dades de l'IDESCAT.

El municipi confronta amb els municipis de Sant Just Desvern i Sant Feliu de Llobregat (sobre el veïnat de les Begudes), al Nord, amb Esplugues de Llobregat i Cornellà de Llobregat, a l'Est; al Sud-est el barri de les Planes forma un continu urbà amb Cornellà. Al Sud-oest limita amb Sant Boi de Llobregat, i a l'Oest amb Santa Coloma de Cervelló pel curs del Llobregat.

Segons el Document Únic de Protecció Civil Municipal (DUPROCIM) del municipi, disposa d'una superfície total de 6,17 km², distribuïda de la següent manera:

- Superfície urbana: 5,72 km²
- Superfície agrícola: 0,45 km²

Està a una altitud sobre el nivell del mar de 22 m.

Les coordenades UTM (coordenades de l'ajuntament), són: x: 420974.59 y: 4580021.18.

Segons dades de l'IDESCAT (2022), la població del municipi té una edat mitjana de 43 anys, amb una població per grups d'edat de:

Grups d'edat	Població	%
De 0 a 14 anys	5.026	15
De 15 a 64 anys	22.795	67
De 65 o més anys	6.218	18

El municipi té una població estacional de 752 persones, quedant una població en equivalència a temps complet anual (ETCA) de 33.378 persones (97,8%).¹

La ciutat de Sant Joan Despí està formada per quatre barris: barri Centre, barri de les Planes, barri de Pla del Vent - Torreblanca i barri Residencial Sant Joan. Actualment, hi ha una zona en expansió al voltant de l'entorn de la Ciutat Esportiva Joan Gamper/ les Begudes.

Al municipi trobem el polígon industrial Font Santa, situat al centre del municipi, a l'entrada de l'autopista B-23, molt a prop de l'A2., l'espai ocupa una superfície aproximada de 0,57 km², amb unes 200 empreses aproximadament.

L'actual zona agrícola de Sant Joan Despí forma part del Parc Agrari del Baix Llobregat, que és gestionat per un consorci format per la Diputació de Barcelona, el Consell Comarcal del Baix Llobregat, la Generalitat de Catalunya, la Unió de Pagesos i catorze ajuntaments.

¹ Dades consultades al març de 2023 a l'IDESCAT.

1.3. Vinculació del municipi amb el PES.

1.3.1 Unitats d'explotació

El PES defineix divuit unitats d'explotació, en les quals la declaració de l'estat de sequera es pot realitzar de manera independent. Aquestes unitats són homogènies respecte a l'origen dels recursos hídrics emprats pels abastaments municipals.

Es defineix un indicador de sequera hidrològica per a cada unitat d'explotació, que analitza les variables hidrològiques més representatives i ofereix en cada instant una proposta automàtica d'estat, ja sigui de Normalitat hidrològica, incloent-hi un estat de Pre-Alerta, o de sequera hidrològica (Alerta, Excepcionalitat o Emergència).

Sant Joan Despí forma part de la unitat d'explotació 13- Embassaments Ter-Llobregat.

Les unitats es classifiquen en tres tipologies, les regulades per embassaments, les no regulades amb índex de piezometria i les no regulades amb índex de pluja acumulada. Aquesta unitat d'explotació està regulada per als embassaments. És així perquè es tracta d'una unitat on els abastaments depenen, primordialment, de les reserves embassades en els diferents pantans, sigui mitjançant una connexió directa o mitjançant la captació en un riu, aigües avall de la presa. En aquestes unitats, l'estat de sequera depèn exclusivament dels volums emmagatzemats en els embassaments que serveixen a la unitat.

Els municipis que formen part d'aquesta unitat d'explotació, són aquells que reben aigua tant dels embassaments del Llobregat, com dels del Ter (bàsicament, els municipis servits per la Xarxa d'Abastament Ter-Llobregat).

1.3.2 Estats de Sequera i llindars.

Segons ACORD GOV/1/2020, de 8 de gener, pel qual s'aprova el Pla especial d'actuació en situació d'alerta i eventual sequera, es distingeixen dos tipus d'escenaris de sequera: la sequera pluviomètrica, i la sequera hidrològica.

Sequera pluviomètrica: caracteritzen l'evolució de la sequera climàtica o pluviomètrica, amb independència de la gestió dels recursos hídrics. La modulació dels cabals de manteniment en sequera depèn d'aquests escenaris, en el cas de trams fluvials no regulats. Les sequeres pluviomètriques, sovint avantsala de les posteriors situacions de sequeres hidrològiques o de gestió, corresponen a situació d'acumulació de dèficits de pluja, respecte els règims normals. Així doncs, a efectes de caracteritzar l'estat de sequera sobre el medi natural, es realitzarà mitjançant un indicador de sequera pluviomètrica (SPI (Standard Precipitation Índex)). Aquest índex compara un determinat episodi de pluges amb la sèrie pluviomètrica històrica d'aquell mateix indret, on un valor de zero indica una situació normal mentre que valors positius o negatius mostren una situació humida o seca, respectivament, respecte dels valors habituals del lloc i l'escala temporal de referència.

El Pla de Gestió defineix dues situacions de sequera pluviomètrica: sequera severa i sequera extrema.

La declaració dels estats de sequera pluviomètrica correspon a la Direcció de l'Agència Catalana de l'Aigua, d'acord amb el procediment que s'estableix en l'apartat 3.7 del Pla especial d'actuació en situació d'alerta i eventual sequera.

Sequera hidrològica: el PES defineix tres estats de sequera hidrològica, que comporten mesures de gestió cada cop més intenses: Alerta, Excepcionalitat i Emergència. En les unitats regulades per embassaments es distingeixen, a més, tres subnivells dins l'Emergència (I, II, III).

- Prealerta
- Alerta
- Excepcionalitat
- Emergència I
- Emergència II
- Emergència III

Prealerta: estat de transició, no comporta limitacions a les persones usuaris, però si porta associades certes accions preparatòries a nivell d'organització interna i de comunicació de dades.

En la declaració d'un determinat estat de sequera hidrològica es té en compte, en primer lloc, l'indicador de sequera hidrològica de la unitat, si bé també es poden valorar altres factors, com ara les prediccions meteorològiques a curt i mitjà termini o l'observació de problemes incipients en alguns subministraments. Per tant, la funció de l'indicador és la d'avisar sobre la possible necessitat de declarar un determinat estat en una unitat i la d'habilitar a l'Agència per fer-ho. La declaració dels estats de sequera hidrològica correspon a la Direcció de l'Agència Catalana de l'Aigua, d'acord amb el procediment que s'estableix en l'apartat 3.7. Aquesta Resolució es pot dictar immediatament o quan es confirma la tendència climàtica i l'entrada en un determinat estat després d'observar i constatar l'evolució de la situació.

Per determinar l'estat de sequera de la unitat on pertany Sant Joan Despí, s'avaluen les reserves en hm³, dels tres indicadors següents:

- Reserves Conjunes (Sau, Susqueda, La Llosa del Cavall, St. Ponç i La Baells).
- Reserves del Ter (Sau i Susqueda).
- Reserves del Llobregat (La Llosa del Cavall, St. Ponç i La Baells).

Cada un d'aquests indicadors té un estat de sequera parcial. El pitjor dels tres servirà per decretar un estat de sequera pel conjunt de la unitat. Això es deu al fort lligam que existeix en la gestió de les dues conques, que comporta que una situació crítica en una d'elles també suposa una situació equivalent per a l'altra.

Tanmateix, l'indicador principal pel seguiment de la sequera és el de les reserves conjunes, ja que és aquest el que té llindars més alts i, per tant, el que determinarà l'estat de sequera en la majoria d'ocasions. Només amb caràcter extraordinari (quan la situació de les conques

està molt desequilibrada) tenen preponderància els indicadors parcials. En general, la gestió ha d'evitar aquestes situacions.

Taula 1 Llandars de sequera hidrològica a la Unitat Embassaments Ter – Llobregat (hm³).

TER - LLOBREGAT	Oct	Nov	Des	Gen	Feb	Març	Abr	Maig	Juny	Jul	Ag	Set
Emb. màxim	612	612	612	612	612	612	612	612	612	612	612	612
Resguard avinguda 25 anys	530	530	569	569	569	574	574	574	558	558	558	530
Prealerta	367	367	367	367	367	367	367	367	367	367	367	367
Sortida Alerta	240	240	240	240	270	300	300	300	300	300	270	240
Alerta	210	210	210	210	240	270	270	270	270	270	240	210
Sortida Excepcionalitat	165	165	165	165	165	165	165	165	165	165	165	165
Excepcionalitat	145	145	145	145	145	145	145	145	145	145	145	145
Emergència I	100	100	100	100	100	100	100	100	100	100	100	100
Emergència II	67	67	67	67	67	67	67	67	67	67	67	67
Emergència III	33	33	33	33	33	33	33	33	33	33	33	33
TER	Oct	Nov	Des	Gen	Feb	Març	Abr	Maig	Juny	Jul	Ag	Set
Emb. màxim	395	395	395	395	395	395	395	395	395	395	395	395
Resguard avinguda 25 anys	331	331	360	360	360	367	367	367	359	359	359	331
Prealerta	200	200	200	200	200	200	200	200	200	200	200	200
Sortida Alerta	140	140	140	140	160	180	180	180	180	180	160	140
Alerta	120	120	120	120	140	160	160	160	160	160	140	120
Sortida Excepcionalitat	98	98	98	98	98	98	98	98	98	98	98	98
Excepcionalitat	85	85	85	85	85	85	85	85	85	85	85	85
Emergència I	65	65	65	65	65	65	65	65	65	65	65	65
Emergència II	43	43	43	43	43	43	43	43	43	43	43	43
Emergència III	14	14	14	14	14	14	14	14	14	14	14	14
LLOBREGAT	Oct	Nov	Des	Gen	Feb	Març	Abr	Maig	Juny	Jul	Ag	Set
Emb. màxim	217	217	217	217	217	217	217	217	217	217	217	217
Resguard avinguda 25 anys	199	199	209	209	209	207	207	207	199	199	199	199
Prealerta	100	100	100	100	100	100	100	100	100	100	100	100
Sortida Alerta	75	75	75	75	85	95	95	95	95	95	85	75
Alerta	65	65	65	65	75	85	85	85	85	85	75	65
Sortida Excepcionalitat	46	46	46	46	46	46	46	46	46	46	46	46
Excepcionalitat	40	40	40	40	40	40	40	40	40	40	40	40
Emergència I	30	30	30	30	30	30	30	30	30	30	30	30
Emergència II	20	20	20	20	20	20	20	20	20	20	20	20
Emergència III	7	7	7	7	7	7	7	7	7	7	7	7

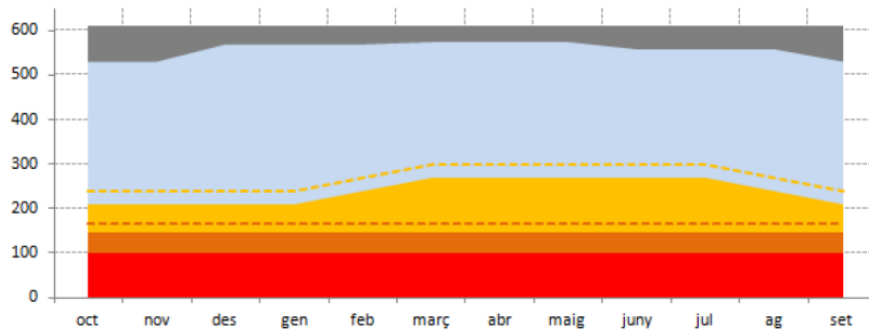
Font: PLA ESPECIAL SEQUERA (PES)

L'entrada en un determinat escenari és fruit d'una situació climàtica amb una elevada inèrcia o forta tendència assolida al llarg de mesos. En la frontera d'aquesta situació, per evitar sortides i entrades més o menys contínues, cal preveure llandars de sortida més alts que els llandars d'entrada. Per tant, la diferència de llandars és tal que només les pluges o aportacions elevades o perllongades seran suficients per garantir la sortida de la situació de sequera de manera definitiva, en un determinat episodi de sequera i evitar situacions de fluctuació entre estats. D'altra banda, aquesta diferenciació de llandars s'estableix

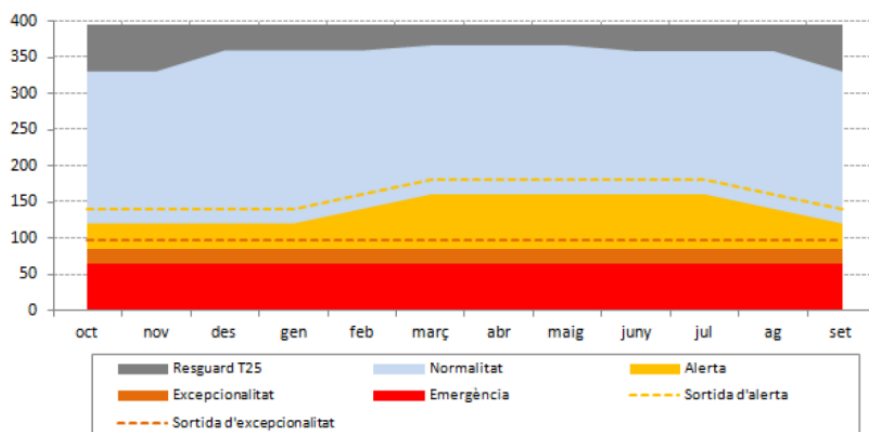
específicament per als estats d'Alerta i Excepcionalitat, però en el cas de l'Emergència, atesa la proximitat entre els llindars d'aquest estat i el d'Excepcionalitat, es considera que ofereix més garantia que la seva sortida s'assimili a la mateixa sortida que l'Excepcionalitat.

Taula 2 Llindars de sequera hidrològica a la Unitat Embassaments Ter – Llobregat (hm³).

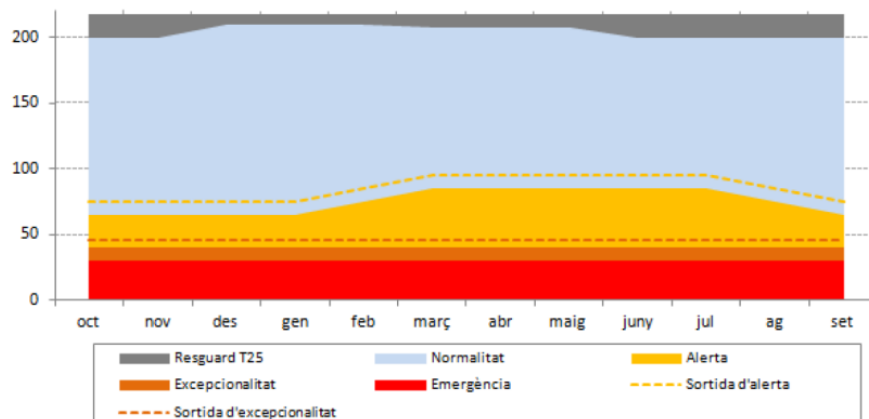
Llindars al conjunt Ter-Llobregat (hm³)



Llindars al Ter (hm³)



Llindars al Llobregat (hm³)



Font: PLA ESPECIAL SEQUERA (PES)

2. Quantificació dels recursos disponibles.

2.1. Descripció general de la xarxa d'abastament del municipi.

L'organització del sistema de subministrament domiciliari gestionat per Aigües de Barcelona - Empresa Metropolitana de gestió del Cicle Integral de l'Aigua (ABEMCIA) optimitza l'abastament al conjunt de municipis subministrats, per aquest motiu el subministrament d'aigua potable al municipi de Sant Joan Despí no es pot explicar independentment del conjunt de municipis del sistema d'abastament d'aigua potable, gestionat per Aigües de Barcelona Empresa metropolitana de gestió del cicle de l'aigua i AMB.

Nom	Àrea metropolitana de Barcelona, S.A
NIF	P-0800258-F
Adreça	Carrer 62, núm. 16-18, edifici A – Zona Franca 08040 Barcelona
Persona de contacte	Servei de Supervisió de Concessions Direcció de Serveis del Cicle de l'Aigua
Mail	ssc@amb.cat

Abastament del municipi:

El municipi de Sant Joan Despí rep principalment l'aigua tractada a la planta ubicada dins el terme municipal (del riu Llobregat o de l'aquífer del delta a partir de diferents pous). També pot rebre l'aigua que arriba al dipòsit de La Font Santa. Aquesta aigua pot venir de la planta d'Abdera mitjançant l'artèria de Ø 2.400 mm o de la planta dessalinitzadora.

En el municipi de Sant Joan Despí està ubicada la **planta de tractament** d'aigua que obté el recurs del riu i dels pous de l'aquífer del delta. Aquesta planta, que inclou a més de tota la línia de tractament tres dipòsits i tres centrals d'elevació a cotes 10 per artèria de Ø 1.500 mm (Cornellà), 54 per artèria de Ø 1.250 mm (Relleu) i 70 per artèria de Ø 1.250 mm, abasta a tots els municipis situats al delta del riu Llobregat i a bona part de Barcelona. Per a la cota 70 coexisteixen temporalment la impulsió antiga i una nova de major capacitat a l'espera de desmantellar l'antiga. Les altres dues impulsions també estan en procés de renovació. Al municipi hi ha la connexió entre les dues artèries d'impulsió que alimenten el dipòsit de Relleu des de la planta i des de central Cornellà.

En el municipi existeixen tres dels pous que extreuen aigua de l'aquífer del delta (pous Cornellà 10, 13 i 18) per poder ser tractada a la planta.

La **major part del municipi** s'abasta a cota 100 a partir de l'artèria de Ø 600 mm que permet impulsar l'aigua des de la central Cornellà, al dipòsit Esplugues a cota 100.

La **part més propera al riu** s'abasta a cota 70 des de la central Cornellà per una artèria de Ø 400 mm que connecta amb Sant Feliu de Llobregat.

La **part alta del municipi** està alimentada a cota 140 des de la canonada de Ø 300 mm que surt de la impulsió d'Esplugues i passa per Sant Just Desvern en direcció a Sant Feliu.

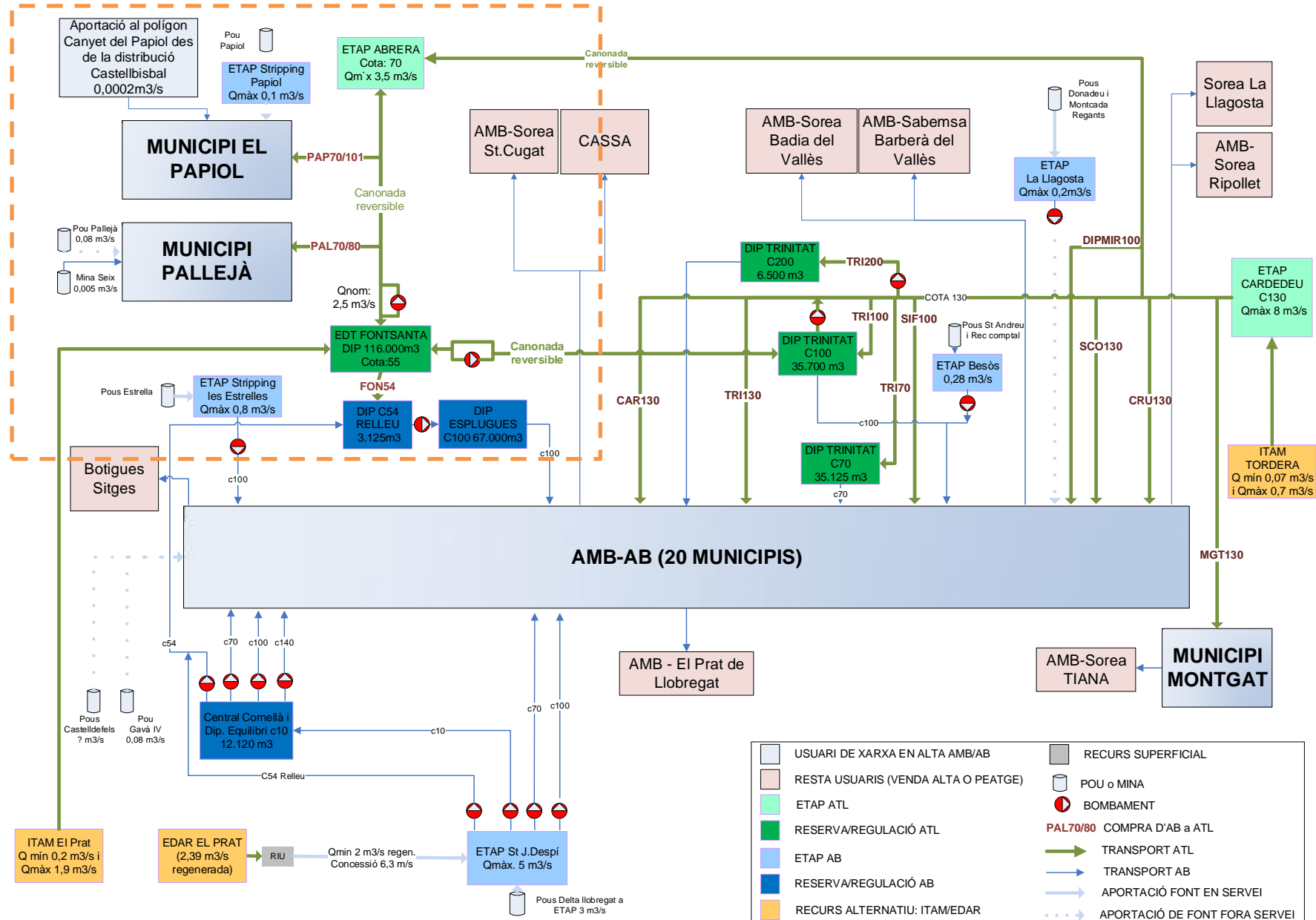
Al municipi, existeix l'aportació d'aigua del dipòsit de La Fontanta al de Rellu. A continuació, hi ha la central d'impulsió Rellu, que aspira l'aigua del dipòsit annex situat a la cota 54 per impulsar per una artèria de Ø 1.500 mm al dipòsit d'Esplugues a cota 100. Hi ha un analitzador de clor a l'aportació de Fontanta al dipòsit Rellu i un altre a la sortida del dipòsit.

En la següent taula està descrita la longitud de la xarxa de distribució per materials en quilometres segons dades de l'AMB:

	2017				2018				2019			
	diàmetre en mm				diàmetre en mm				diàmetre en mm			
	0	300	major	Total	0	300	major	Total	0	300	major	Total
	a	a	de		a	a	de		a	a	de	
	300	500	500		300	500	500		300	500	500	
Diversos	0,00	0,00	0,52	0,5	0,00	0,00	0,52	0,5	0,00	0,00	0,52	0,5
Fibrociment	11,78	0,73	0,00	12,5	10,72	0,73	0,00	11,4	9,98	0,73	0,00	10,7
Formigó	0,00	0,54	10,92	11,5	0,00	0,54	10,93	11,5	0,00	0,54	10,93	11,5
Fosa	32,79	5,39	1,82	40,0	33,27	5,43	1,84	40,5	33,58	5,43	1,84	40,9
Plàstic	18,13	0,20	0,00	18,3	19,42	0,20	0,00	19,6	19,94	0,20	0,00	20,1
Total	62,7	6,9	13,3	82,8	63,4	6,9	13,3	83,6	63,5	6,9	13,3	83,7

Així mateix es pot veure l'evolució de les instal·lacions de transport segons dades de l'AMB:

	2017	2018	2019
Centrals de sobrelevació			
Nombre	2	2	2
Potència total motors (kW)	6.611	6.611	7.154
Cabal d'impulsió (l/s)	14.615	14.615	14.405
Volum elevat (m ³ /any)	147.909.388	171.823.413	164.157.402



2.2. Descripció de les fonts d'abastament.

2.2.1. Fonts pròpies.

Sant Joan Despí no disposa de fonts pròpies d'aigua potable, disposa d'un pou per a usos municipals que es descriu a continuació:

- Pou de Carretera Dreta.
L'aigua del pou s'extreu i s'envia sense potabilitzar a dos hidrants existents al municipi per la neteja viària i reg d'algunes zones.

Pou Gallina Blanca 1 (Carretera Dreta)

Xarxa cedent.	Aqüífer la Vall Baixa i Delta del Llobregat
Punt de subministrament (dipòsit o punt d'injecció directa a la xarxa o a canonada)	Hidrants dins del municipi de Sant Joan Despí i dipòsit del Pont Reixat.
Àmbit de subministrament (zones/xarxes a les quals subministra recurs)	L'aigua s'utilitza per neteja viària i reg de: <ul style="list-style-type: none"> - Parc de la Font Santa - Eixample Sud-Oest - Horts Municipals
Estat de conservació (en ús permanent/recurs d'emergència/fora d'ús/abandonada)	Ús en estat de normalitat, prealerta i alerta.
Qualitat del recurs	Bona
Element de tractament propis de les compres o connexions a tercers	No
Capacitat del recurs	26 m de fondària i Ø 400mm – 1 bomba
Coordenades UTM	X: 420.817– Y: 4.579.470

Règim contractual (m³/any) Cabal i volum definit en el contracte (màxim, mínim i mig) dels dos pous	Volum màxim 97.000 m ³ /any Cabal mitjà equivalent 3,08l/s
Règim contractual (m³/diari) Cabal i volum definit en el contracte (màxim, mínim i mig) dels dos pous	Volum màxim 555 m ³ /dia. Cabal màxim instantani 33,33 l/s

2.2.2. Compres a tercers.

L'ens que s'encarrega del subministrament al municipi de Sant Joan Despí és Aigües de Barcelona Empresa metropolitana de gestió del cicle integral de l'aigua (ABEMCIA).

En conseqüència no es pot explicar independentment del conjunt de municipis del sistema d'abastament.

L'àmbit geogràfic metropolità s'abasteix principalment de les aigües superficials dels rius Llobregat i Ter. La resta prové de les aigües subterrànies de diferents aquífers i de la dessaladora de Barcelona, en funcionament des de l'any 2009. Addicionalment es pot disposar de recursos hídrics alternatius (aigua regenerada), si la situació ho requereix.

El riu Llobregat està regulat per l'embassament de La Baells i el seu afluent, el Cardener, pels de la Llosa del Cavall i de Sant Ponç. Per a l'àmbit geogràfic i el seu entorn, les seves aigües són captades i tractades a les plantes de Sant Joan Despí - AB i d'Abrebra -ATL.

ETAP Sant Joan Despí

Aigües de Barcelona administra l'estació de tractament d'aigua potable (ETAP) de Sant Joan Despí.

És una planta amb tecnologies avançades de postractament d'osmosi inversa i d'electrodiàlisi reversible. Ambdós postractaments es van posar en funcionament al llarg del 2009.

L'aigua que es tracta a l'ETAP de Sant Joan Despí, prové del riu Llobregat o de l'aquífer de la Vall Baixa i Delta del riu Llobregat a partir de diferents pous. És especialment estratègica l'aportació dels pous del Llobregat atesa la major variabilitat en cabal circulant i qualitat de la franja del riu de la captació de l'ETAP Sant Joan Despí.

Xarxa cedent.	ABEMCIA
Punt de subministrament (dipòsit o punt d'injecció directa a la xarxa o a canonada)	ETAP Sant Joan Despí (cota 54)
Àmbit de subministrament (zones/xarxes a les quals subministra recurs)	Punt de subministrament a dipòsit Relleu cota 54, amb capacitat de 3.125 m ³ . D'aquí, l'aigua es bombeja al dipòsit de les Esplugues cota 100, amb una capacitat de 67.000 m ³ .
Estat de conservació (en ús permanent/recurs d'emergència/fora d'ús/abandonada)	En ús permanent
Règim contractual (cabal i volum definit en el contracte-màxim, mínim i mig- de compres a tercers)	Cabal màxim 5 m ³ /s

Qualitat del recurs	Bona
Element de tractament propis de les compres o connexions a tercers	No

ABEMCIA compra aigua a Aigües Ter-Llobregat (ATL). Aquesta aigua entra a la xarxa des de l'estació distribuïdora de la Font Santa, ubicada a Sant Joan Despí. Aquesta estació distribuïdora, que es troba a la cota 55, compta amb una estació de bombament, i amb un dipòsit de 116.000 m³.

L'aigua de l'EDT Font Santa prové de l'ETAP d'Abrera i de la planta dessalinitzadora del Prat.

L'ETAP d'Abrera obté l'aigua per captació d'aigües superficials del riu Llobregat. Aquesta estació està connectada amb l'EDT de la Font Santa amb una canonada de Ø2400mm, reversible. Tant l'ETAP d'Abrera com la canonada que la connecta amb el dipòsit de la Font Santa són gestionats per ATL.

L'EDT de la Font Santa també rep aigua amb origen de la dessalinitzadora del Prat (ITAM El Prat).

Aigües Ter-Llobregat – ETAP Abrera (cota 70)

Xarxa cedent.	Aigües Ter-Llobregat (ATL)
Punt de subministrament (dipòsit o punt d'injecció directa a la xarxa o a canonada)	ETAP Abrera (cota 70)
Àmbit de subministrament (zones/xarxes a les quals subministra recurs)	Punt de subministrament a EDT de la Font Santa a la cota 55. D'aquí, al punt de subministrament a dipòsit Rellu cota 54, amb capacitat de 3.125 m ³ i finalment, l'aigua es bombeja al dipòsit de les Esplugues cota 100, amb una capacitat de 67.000 m ³
Estat de conservació (en ús permanent/recurs d'emergència/fora d'ús/abandonada)	En ús permanent.
Capacitat de la instal·lació per dimensionament de la infraestructura.	Cabal màxim 3,5 m ³ /s.
Qualitat del recurs	Qualitat excel·lent.
Element de tractament propis de les compres o connexions a tercers	No

Aigües Ter-Llobregat – ITAM El Prat (Dessalinitzadora del Prat)

Xarxa cedent.	Aigües Ter-Llobregat (ATL)
Punt de subministrament (dipòsit o punt d'injecció directa a la xarxa o a canonada)	ITAM El Prat (Dessalinitzadora del Prat)
Àmbit de subministrament (zones/xarxes a les quals subministra recurs)	Punt de subministrament a EDT de la Font Santa a la cota 55. D'aquí, al punt de subministrament a dipòsit relleu cota 54, amb capacitat de 3.125 m ³ i finalment, l'aigua es bombeja al dipòsit de les Esplugues cota 100, amb una capacitat de 67.000 m ³
Estat de conservació (en ús permanent/recurs d'emergència/fora d'ús/abandonada)	En ús permanent.
Capacitat de la instal·lació per dimensionament de la infraestructura.	Cabal màxim 1,9 m ³ /s. Cabal mínim 0,2 m ³ /s
Qualitat del recurs	Qualitat bona
Element de tractament propis de les compres o connexions a tercers	No

2.2.3. Descripció de les normes i protocols d'exploració.

Els protocols d'exploració de la xarxa d'abastament són propis d'ABEMCIA:

- **Aigües de Barcelona Empresa metropolitana de gestió del cicle integral de l'aigua (ABEMCIA).**

Aigües de Barcelona gestiona el cicle integral de l'aigua, des de la seva captació i potabilització, fins a la depuració i el retorn al mitjà natural. Actualment, està augmentant els esforços per la reutilització de l'aigua depurada per tancar el cicle i augmentar el volum de recursos hídrics disponibles.

Aigües de Barcelona subministra aigua saludable a gairebé 3 milions de persones de l'àrea metropolitana de Barcelona.

- **Fonts superficials**

Conca del riu Llobregat: l'aigua superficial captada d'aquesta font té una mineralització elevada i conté microcontaminants orgànics i inorgànics. Mitjançant un tractament intensiu i sofisticat a les estacions potabilitzadores (ETAP) de Sant Joan Despí i Abrera, es transforma en aigua potable.

- **Fonts subterrànies**

Aqüífer del delta del riu Llobregat: l'aigua captada de l'aqüífer subterrani de la conca del Llobregat es potabilitza a l'ETAP de Sant Joan Despí, on s'apliquen tractaments i tecnologies d'última generació, com l'ozó, el carbó actiu o l'osmosi inversa, que en garanteixen una qualitat immillorable. Aquesta planta, a més, aplica altres processos innovadors per gestionar els fangs residuals, millorar l'eficiència energètica o prevenir la generació de residus.

- **Fonts marines**

Instal·lació de tractament d'aigua marina (ITAM) del Llobregat: amb la finalitat de poder respondre a la demanda d'aigua en episodis de reserves baixes als embassaments, en aquesta instal·lació es duu a terme un procés de dessalinització d'aigua marina. L'entrada d'aigua marina s'incrementa esglaonadament quan es redueixen els nivells dels embassaments, situant-se a plena capacitat quan les reserves embassades del sistema Ter-Llobregat baixen per sota del 40%.

- **Aigua de qualitat**

Aigües de Barcelona duu a terme tots els controls que exigeix la llei (i altres d'addicionals), al seu laboratori acreditat per la norma ISO 17025, el màxim reconeixement internacional que actualment es pot atorgar a un laboratori d'anàlisi.

A part d'aquest laboratori, es duen a terme més de 1100 controls diaris de qualitat de l'aigua.

A més, diferents organismes del Departament de Salut de la Generalitat de Catalunya i dels ajuntaments realitzen controls paral·lels de vigilància sanitària en tots els abastaments de Catalunya, amb la finalitat de comprovar que es compleixin tots els requeriments de la legislació i que l'aigua compleixi el 100% dels paràmetres amb rellevància sanitària.

L'Ens d'Abastament d'Aigua Ter-Llobregat (ATL) és qui s'encarrega de la resta de l'aigua que se subministra a la xarxa.

Per dur a terme la producció d'aigua destinada al consum humà, cal un control de la quantitat i qualitat de l'aigua disponible que serà captada.

Pel que fa a les dades de quantitat es disposa de les informacions proporcionades per l'Agència Catalana de l'Aigua (ACA) sobre l'estat dels embassaments.

Quant a la qualitat compten amb uns punts de control al llarg del riu Llobregat i al sistema d'embassaments (Sau, Susqueda i Pasteral), on es fan controls analítics per tal de:

- Tenir coneixement la qualitat de l'aigua captada per les plantes i la certesa raonable de què és l'adient per assegurar la possibilitat del seu tractament.
- Preveure empitjoraments puntuals de la qualitat (abocaments, trencaments de col·lectors, baixades de cabal, etc.) o a mitjà termini (sequeres, afloraments algals...).
- Realitzar un servei de seguiment i alerta davant un empitjorament de la qualitat.

ATL realitza la feina de camp de mostreig i perfils de qualitat en profunditat a l'interior dels embassaments, realitzant gran nombre de determinacions analítiques químiques al laboratori.

També gestiona la captació de l'aigua dels embassaments, per mitjà de comportes a diferents profunditats de les torres de captació que es troben als embassaments de Sau i Susqueda, per tal de disposar sempre de l'aigua prepotable de la millor qualitat, per tractar-la després a l'ETAP del Ter.

2.2.4 Descripció del consum a Sant Joan Despí

Sant Joan Despí obté la major part de l'aigua a través de la xarxa d'ABEMCIA i una petita part de l'aquífer mitjançant pous:

- De tota l'aigua potable que entra a la xarxa d'aigües de Sant Joan Despí, la major part del consum és domèstic amb unes dades aproximades dels últims anys per sobre del milió dos-cents mil de m³ a l'any. La població abastada són 33.803 persones, que reben l'aigua mitjançant les altes de subministraments amb empreses i d'alguns pous propis.
- Els percentatges d'aigua domèstica, no domèstica (comercial, industrial, obres) es troben dins de la normalitat.
- L'aigua municipal que inclou l'aigua municipal, regs i contra incendis es troba una mica per sobre que la resta de municipis (+8%).
- La neteja de carrers es realitza amb l'aigua extreta dels pous; segons el cas també es poden utilitzar aigües freàtiques.
- Al municipi no hi ha grans consumidors segons els requisits que defineix l'ACA, així mateix, hi ha diversos consumidors que destaquen sobre la resta, tant d'àmbit municipal i no domèstic (comercial o industrial).

3. Quantificació de la demanda.

3.1. Quantificació dels volums lliurats per abastament.

El **consum total anual** pel municipi de Sant Joan Despí durant el període del 2018 a 2021 són els següents:

Any	Consum total anual (m ³)
2018	1.879.940
2019	1.959.041
2021	1.845.719

L'any 2020 no es pot agafar com a referència donat les circumstàncies excepcionals del moment (parada de l'activitat i confinament donat la pandèmia del SARS-COV2).

El **consum total mensual** (m³) pel municipi de Sant Joan Despí durant el període de 2019 a 2021 són els següents:

	GENER	FEBRER	MARÇ	ABRIL	MAIG	JUNY	JULIOL	AGOST	SETEMBRE	OCTUBRE	NOVEMBRE	DESEMBRE
2018	156.789	138.277	148.824	150.063	165.217	167.661	177.343	163.042	152.786	161.802	148.458	149.678
2019	157.381	143.829	165.082	150.916	166.560	172.658	188.342	164.803	158.184	169.935	160.540	160.811
2021	148.462	138.696	157.854	151.150	160.769	170.493	167.781	151.063	151.729	153.865	146.080	147.777

3.2. Estructura de la demanda per usos sectorials.

Els usuaris del servei d'aigua al municipi de Sant Joan Despí es poden classificar segons l'ús de l'aigua en: domèstic, municipal i no domèstic (industrial, comercial...).

De les categories considerades, el consum domèstic és el majoritari, amb un del 70% del consum total.

En la taula següent es detalla per al municipi Sant Joan Despí el consum per usos dels darrers tres anys (2018-2019-2021).

Taula – Consum mensual per ús domèstic en m³

	GENER	FEBRER	MARÇ	ABRIL	MAIG	JUNY	JULIOL	AGOST	SETEMBRE	OCTUBRE	NOVEMBRE	DESEMBRE
2018	107.946	95.943	102.299	102.222	106.886	106.101	107.182	94.461	98.323	108.101	104.337	106.971
2019	110.489	98.602	109.658	101.463	108.914	105.110	108.651	94.085	97.621	108.590	105.438	107.142
2021	116.863	104.651	114.279	109.209	111.428	109.693	105.566	91.905	104.444	107.996	105.782	108.660

Taula – Consum mensual per ús comercial en m³

	GENER	FEBRER	MARÇ	ABRIL	MAIG	JUNY	JULIOL	AGOST	SETEMBRE	OCTUBRE	NOVEMBRE	DESEMBRE
2018	27.870	24.946	27.618	26.261	28.613	32.134	34.555	29.309	30.337	30.734	27.477	26.351
2019	27.506	25.491	29.004	26.427	31.544	32.327	35.416	29.685	30.292	31.370	31.707	28.914
2021	20.129	20.489	25.486	23.666	24.555	27.234	29.085	27.110	25.581	26.753	25.862	25.429

Taula – Consum mensual per ús industrial en m³

	GENER	FEBRER	MARÇ	ABRIL	MAIG	JUNY	JULIOL	AGOST	SETEMBRE	OCTUBRE	NOVEMBRE	DESEMBRE
2018	8.203	7.656	8.434	8.447	9.850	9.495	10.229	12.995	9.158	9.314	8.073	7.780
2019	8.667	8.285	10.349	9.066	10.804	15.135	18.777	17.436	12.417	13.206	11.404	11.043
2021	6.812	6.774	7.780	7.517	9.243	12.536	9.896	11.516	7.988	7.764	6.830	6.494

Taula – Consum mensual per ús municipal en m³

	GENER	FEBRER	MARÇ	ABRIL	MAIG	JUNY	JULIOL	AGOST	SETEMBRE	OCTUBRE	NOVEMBRE	DESEMBRE
2018	12.769	9.732	10.473	13.134	19.868	19.932	25.378	26.277	14.968	13.653	8.571	8.575
2019	10.719	11.450	16.072	13.961	15.297	20.085	25.498	23.596	17.854	16.769	11.992	13.712
2021	4.658	6.782	10.309	10.758	15.543	21.030	23.234	20.532	13.716	11.352	7.606	7.194

Font: les dades proporcionades de consum han estat facilitades per l'Àrea metropolitana de Barcelona (AMB) a març de 2023.

3.2.1. Comportament de la demanda.

El consum d'aigua de Sant Joan Despí no observa grans pics, es força estable durant tot l'any. Els mesos amb més consum d'aigua són a l'estiu, i baixa a la resta de mesos. De la mitjana dels últims 3 anys analitzats, el mes amb més consum és el mes de juny, mes que coincideix amb l'ompliment de piscines i augment dels regs amb un consum mitjà de més de 177.822 m³ i el mes amb menys consum és al febrer amb 140.267 m³, hi ha una diferència de 37.555 m³.

No s'observa cap tendència destacable addicional, en el consum d'aigua total durant el període de 3 anys analitzat.

3.2.2. Consum dels usuaris.

Segons la informació de l'ajuntament no es disposa de cap gran consumidor al municipi. Tampoc hi ha cap ramader amb més de 3000 caps de bestiar, ni cap mena d'instal·lació de producció hidroelèctrica, ni extensions de superfície regable superiors a 200 hectàrees.

3.3. Estimació de les pèrdues i del rendiment de la xarxa.

Tal com ja s'ha comentat el sistema de subministrament domiciliari gestionat per ABEMCIA no permet analitzar l'abastament dels municipis de forma independitzada, per tant, l'estimació de l'aigua no registrada i del rendiment es fa des d'un punt de vista global.

L'Aigua No Registrada de la xarxa es calcula com la diferència entre l'aigua lliurada i l'aigua consumida, i el Rendiment de la xarxa és el quocient entre l'aigua consumida i l'aigua lliurada. Aquests dos valors es calculen mensualment a partir de la informació d'aigua lliurada i aigua consumida.

L'aigua lliurada ve directament dels cabalímetres que hi ha a totes les aportacions.



SANT JOAN DESPÍ

PLA DE SEQUERA

Pàgina 23
Octubre 2023

Taula – Detall de les aportacions diàries per punt de control

RESUM APORTACIONS DIÀRIES PER PUNT DE CONTROL

Data informe: 8/8/20

2020

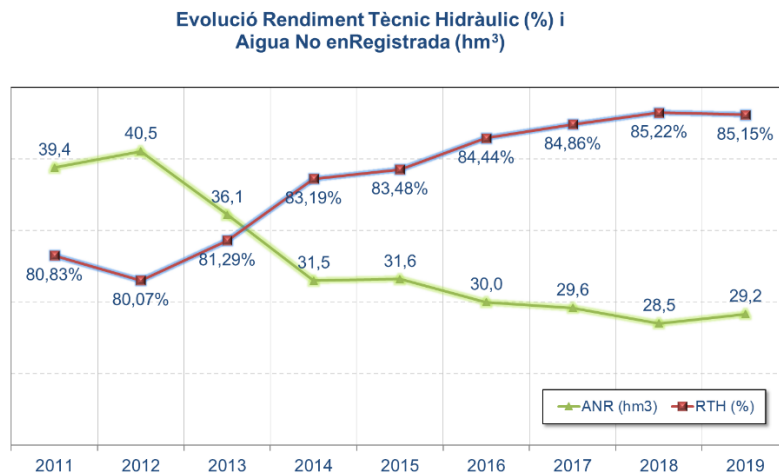
06 Juny

V - Dades complertes
X - Dades incomplertes

	Aigu																							Aigu	Projecte ACSAN													Propi ACSAN	TOTAL			
	AIGÜS															E.I. Aigu Sant Joan Despi	E.I. Aigu Beata	Projecte ACSAN				P'assa Canals 8 d'alta	ACSAN R		P'assa Canals	ACSAN		P'assa La Fontana II														
	Xarxa Bàsica																	P'assa Canals d'alta								P'assa La Fontana I-5	P'assa La Fontana 4-6															
	E. PARCEL 300SR	E. PARCEL 301L	PALLEJ 370	PALLEJ 360	FONTS UNTS.1	FONTS UNTS.2	TRINITA T.70	MONTS 3770	TRINITA T.100	SF 100 800	SF 100 600	MONTE 300 100	TRINITA T.130	CURNE L.150	9 COLON 3.130			CAN RUT 150	TRINITA T.200	SUBC. OF. 100	Canals d'alt 1					Canals d'alt 5	Canals d'alt 9		Canals d'alt 6	Canals d'alt 4												
01/06/23	0,05	0,04	1,41	0,53	8,87	7,54	18,18	2,23	48,78	0,00	0,00	10,87	0,64	37,73	11,40	0,49	28,95	172,18	0,34	0,34	0,01	0,01	172,93	107,97	158,01	43,21	27,05	336,25	0,00	0,00	0,00	0,00	0,00	0,00	0,00	0,00	0,00	0,00	17,39	17,39	332,85	528,18
02/06/23	0,05	0,07	1,39	0,50	8,85	7,82	18,30	2,20	48,89	0,00	0,00	10,53	1,21	48,44	11,02	0,48	32,00	185,36	0,34	0,34	0,02	0,02	185,72	108,69	158,66	44,80	27,13	335,10	0,00	0,00	0,00	0,00	0,00	0,00	0,00	0,00	0,00	17,54	17,54	332,94	530,69	
03/06/23	0,09	0,92	1,39	0,49	7,81	7,41	18,17	2,07	48,63	0,00	0,00	10,91	0,62	49,00	11,35	0,55	39,42	194,89	0,34	0,34	0,01	0,01	195,24	108,74	157,36	42,66	23,66	330,42	0,00	0,00	0,00	0,00	0,00	0,00	0,00	0,00	0,00	18,11	18,11	348,33	543,77	
04/06/23	0,05	0,74	1,30	0,48	8,01	7,83	18,76	2,14	73,42	0,00	0,00	10,51	1,43	89,73	10,93	0,53	35,69	281,16	0,12	0,12	0,02	0,02	281,29	4,52	158,28	42,54	17,28	221,27	0,00	0,00	0,00	0,00	0,00	0,00	0,00	0,00	0,00	0,00	18,12	18,12	239,39	520,69
05/06/23	0,05	0,88	1,21	0,53	8,03	7,56	19,04	2,35	73,55	0,00	0,00	11,35	0,17	93,92	11,66	0,42	38,19	293,25	0,23	0,23	0,01	0,01	293,49	1,47	158,41	44,95	7,85	210,75	0,00	0,00	0,00	0,00	0,00	0,00	0,00	0,00	0,00	18,14	18,14	228,89	528,36	
06/06/23	0,05	0,80	1,34	0,52	7,54	7,84	19,76	2,51	73,24	0,00	0,00	10,94	8,76	55,71	11,59	0,36	37,39	250,20	0,37	0,37	0,00	0,00	250,57	54,47	157,37	42,92	18,07	270,82	0,00	0,00	0,00	0,00	0,00	0,00	0,00	0,00	0,00	18,11	18,11	288,93	539,51	
07/06/23	0,05	0,88	1,18	0,48	8,83	8,70	18,38	2,10	43,78	0,00	0,00	10,48	7,11	9,71	10,87	0,40	21,95	136,37	0,37	0,37	0,00	0,00	136,74	120,83	158,77	39,45	26,20	345,85	0,00	0,00	0,00	0,00	0,00	0,00	0,00	0,00	0,00	18,20	18,20	364,05	482,93	
TOTAL	0,57	5,71	9,22	3,50	52,74	52,80	204,56	19,63	484,55	0,00	0,00	79,55	17,94	362,24	76,34	3,23	233,20	1.519,48	2,10	2,10	0,07	0,07	1.521,50	922,59	1.101,86	393,37	145,94	2.049,87	0,00	0,00	0,00	0,00	0,00	0,00	0,00	0,00	122,92	122,92	2.172,50	3.894,17		

L'aigua consumida inclou tots els consums mesurats (vendes en alta i usuaris en baixa) i estimats (aforaments, convenis, etc.). No inclou els consums autoritzats no facturats, ni mesurats propis (drenatges, neteges dipòsits, analitzadors...), ni aliens (hidrants, contra incendis...).

Taula – Evolució rendiment i de l'aigua no registrada (ANR)



L'aigua no registrada (ANR) es distribueix entre els consums autoritzats no facturats i no mesurats, les pèrdues aparents i les pèrdues reals.

- Consum autoritzat no facturat no mesurat (0,10%): s'estableix a partir de la millor estimació possible d'acord amb el nombre d'actuacions que s'han efectuat de neteja de dipòsits, drenatges, neteges de la xarxa abans de tornar a posar en servei, preses de mostres, etc.
- Pèrdues aparents (8,62%), aquí s'inclouen:
 - Consums no autoritzats (fraus) (1,68%): s'estima un % del consum autoritzat facturat.
 - Subcomptatge caracteritzat (1,08%): estudi fet sobre comptadors domèstics de diàmetre 15, realitzant proves metrològiques de comptadors de diferents models i edats.
 - Altres pèrdues aparents no caracteritzables (5,86%): s'entén que principalment són pèrdues degudes a tramitacions comercials, errors de lectura, etc. i subcomptatge de grans consumidors.
- Pèrdues reals o físiques (6,13%):
 - Fuites: fuites a transport i distribució. S'estimen a partir de realitzar balanços de cabalímetres a la xarxa de transport i del cabal mínim i les avaries de la de distribució. Aquestes inclouen les pèrdues tècniques inevitables (UARL :fórmula matemàtica a partir de la longitud de xarxa, número i longitud de ramals i pressió mitjana).

Donat que no és possible obtenir la mitjana del volum lliurat a la xarxa per municipis, ABEMCIA, ha desenvolupat una lògica d'estimació d'aquesta magnitud per tots els municipis de l'àmbit que formen part del mateix sistema d'abastament.

La informació que es pot obtenir a nivell municipal i amb el detall de mesos és l'aigua consumida a cada municipi de l'àmbit durant els darrers tres anys. Per obtenir el volum

lliurat a la xarxa per cada municipi, s'aplica el factor resultant de la relació entre el volum lliurat total -descomptant les cessions de dret d'ús i les vendes en alta- sobre volum consumit total, obtenint una única relació lliurat/consumit per als 20 municipis.

Segons les dades obtingudes en les taules següents s'observa unes pèrdues aproximades al 14%.

Aquesta relació entre aigua lliurada i consumida es presenta a la següent taula:

Taula – Relació lliurat/consumit (sistema d'abastament)

	ANY 2018	ANY 2019	ANY 2021	MITJANA
Relació lliurat/consumit	1,1930	1,2000	1,2124	1,2017

Així doncs amb la relació presentada anteriorment i el volum consumit descrit en el punt 3.1, s'obté l'estimació del volum lliurat o subministrat al municipi.

Taula – Volums subministrats segons mitjanes últims 3 anys (m³/mes)

GENER	FEBRER	MARÇ	ABRIL	MAIG	JUNY	JULIOL	AGOST	SETEMBRE	OCTUBRE	NOVEMBRE	DESEMBRE
185.309	168.554	188.966	181.103	197.292	204.608	213.682	191.829	185.336	194.510	182.284	183.560

De la mateixa forma a partir de la diferència entre el volum lliurat mig i el volum consumit de l'any en qüestió es desprèn l'estimació de l'aigua no registrada en el municipi de Sant Joan Despí.

Taula – Aigua no registrada darrers anys (lliurat - consumit)

	GENER	FEBRER	MARÇ	ABRIL	MAIG	JUNY	JULIOL	AGOST	SETEMBRE	OCTUBRE	NOVEMBRE	DESEMBRE
2018	28.521	30.277	40.142	31.039	32.074	36.947	36.339	28.787	32.550	32.708	33.826	33.883
2019	27.928	24.725	23.884	30.186	30.732	31.951	25.341	27.026	27.152	24.575	21.743	22.750
2021	36.847	29.858	31.112	29.953	36.523	34.115	45.901	40.766	33.607	40.645	36.204	35.783

Taula – Aigua no registrada darrers anys (lliurat - consumit) %

	GENER	FEBRER	MARÇ	ABRIL	MAIG	JUNY	JULIOL	AGOST	SETEMBRE	OCTUBRE	NOVEMBRE	DESEMBRE
2018	15%	18%	21%	17%	16%	18%	17%	15%	18%	17%	19%	18%
2019	15%	15%	13%	17%	16%	16%	12%	14%	15%	13%	12%	12%
2021	20%	18%	16%	17%	19%	17%	21%	21%	18%	21%	20%	19%

Els volums d'ANR que apareixen a la taula anterior són el resultat de la suma dels conceptes explicats anteriorment: consums autoritzats no facturats i no mesurats (0,10%), pèrdues aparents (8,62%) i pèrdues reals (6,13%).

3.4. Identificació i valoració d'usuaris sensibles.

En aquest document s'han considerat usuaris sensibles tots aquells consumidors d'aigua potable que desenvolupen una activitat sanitària d'interès públic o privat, i que requereixen tenir garantida la disponibilitat de subministrament de forma permanent, ja que, en cas contrari, podrien afectar a tercers. De forma consensuada amb la resta de municipis de l'Àrea Metropolitana de Barcelona, s'ha determinat que aquests usos corresponen a hospitals, centres socio-sanitaris i centres d'atenció primària amb urgències.

A continuació s'inclou el llistat d'usuaris sensibles identificats al municipi.

Element Vulnerable	Adreça	Dades de contacte
Hospital Moisès Broggi	C. Oriol Martorell, 12	93 553 12 00
		93 553 12 02
		93 553 12 07

Cal recordar que d'acord amb l'article 17 del Reglament del Servei Metropolità del cicle integral de l'aigua, les instal·lacions dels receptors del servei que hagin d'atendre serveis essencials i crítics de la població, hauran de disposar d'elements destinats a garantir una reserva d'aigua potable mínima de 24 hores.

4. Establiment de les dotacions i volums a lliurar.

4.1. Determinació de la població de càlcul.

El PES inclou, en el seu Annex 3, les poblacions mensuals que s'han de considerar en el càlcul dels volums màxims admesos a les xarxes urbanes.

A la taula següent es detalla el nombre d'habitants que s'utilitzaran per al càlcul de les dotacions del municipi en cada una de les situacions de sequera definides. La taula especifica per cada mes quins són els habitants a tenir en compte i afegeix un valor de referència global.

Taula – Població mensual segons l'annex 3 del PES (habitants equivalents)

	GENER	FEBRER	MARÇ	ABRIL	MAIG	JUNY	JULIOL	AGOST	SETEMBRE	OCTUBRE	NOVEMBRE	DESEMBRE
Població equivalent	33.125	33.258	33.534	33.906	33.911	34.055	34.465	34.798	34.056	33.867	33.496	33.164

S'ha de tenir en compte que la població ha anat augmentant i la població registrada de l'últim anys (2022) és:

	GENER	FEBRER	MARÇ	ABRIL	MAIG	JUNY	JULIOL	AGOST	SETEMBRE	OCTUBRE	NOVEMBRE	DESEMBRE
Població 2022	34.110	34.164	34.239	34.247	34.334	34.328	34.379	34.477	34.525	34.560	34.655	34.599

Per tant, en els últims anys hi ha un increment de la població que s'ha de tenir en compte a l'hora d'analitzar els resultats obtinguts amb la població mensual segons l'annex 3 del PES.

4.2. Càlcul de les dotacions en situació de normalitat.

A partir del volum en situació de normalitat lliurat a la xarxa, es calcula la dotació en situació de normalitat al municipi per a cada mes de l'any.

Es calcula com el quocient entre el volum mig diari lliurat a la xarxa en un mes determinat i la població equivalent mensual servida. Aquests valors han estat presentats a apartats anteriors.

$$\text{Dotació en normalitat (mes } i) = \frac{\text{Mitjana volum lliurat a la xarxa mes } i \left(\frac{l}{\text{dia}}\right)}{\text{Població equivalent (habitants)}}$$

A la següent taula es mostren les dotacions en normalitat de cada mes pel municipi de Sant Joan Despí:

Taula. Dotacions en normalitat (l/hab i dia)

	GENER	FEBRER	MARÇ	ABRIL	MAIG	JUNY	JULIOL	AGOST	SETEMBRE	OCTUBRE	NOVEMBRE	DESEMBRE
	180	181	182	178	188	200	200	178	181	185	181	179

4.3. Definició i càlcul de les dotacions i volums d'aigua a lliurar a cada escenari de sequera.

En l'àmbit considerat, els escenaris es determinen en funció del volum d'aigua embassat als pantans reguladors de les conques hidrològiques dels rius Ter i Llobregat i els seus afluents.

El PES determina les dotacions màximes en litres per habitant i dia per la declaració de cada estat de sequera, són aquestes:

- **Situació d'Alerta:** dotació màxima equivalent de 250 litres per habitant i dia.
- **Situació d'Excepcionalitat:** dotació màxima equivalent de 230 litres per habitant i dia.
- **Situació d'Emergència I:** dotació màxima equivalent de 200 litres per habitant i dia.
- **Situació d'Emergència II:** dotació màxima equivalent 180 litres per habitant i dia.
- **Situació d'Emergència III:** dotació màxima equivalent 160 litres per habitant i dia.

En la taula següent es detallen els volums màxims subministrables mensuals en els diferents escenaris de sequera.

Taula – Volum (m³) màxim subministrables mensuals per cada estat de sequera.

Estat de sequera	GENER	FEBRER	MARÇ	ABRIL	MAIG	JUNY	JULIOL	AGOST	SETEMBRE	OCTUBRE	NOVEMBRE	DESEMBRE
Alerta	256.719	232.806	259.889	254.295	262.810	255.413	267.104	269.685	255.420	262.469	251.220	257.021
Excepcionalitat	236.181	214.182	239.097	233.951	241.785	234.980	245.735	248.110	234.986	241.472	231.122	236.459
Emergència I	205.375	186.245	207.911	203.436	210.248	204.330	213.683	215.748	204.336	209.975	200.976	205.617
Emergència II	184.838	167.620	187.120	183.092	189.223	183.897	192.315	194.173	183.902	188.978	180.878	185.055
Emergència III	164.300	148.996	166.329	162.749	168.199	163.464	170.946	172.598	163.469	167.980	160.781	164.493

La taula següent mostra el superàvit o dèficit d'aigua d'acord amb les dotacions límit del PES per al municipi de Sant Joan Despí, i es marquen en vermell les situacions (estat de sequera - mes) en què la dotació mitjana del municipi, supera els valors límits establerts en el PES.

Taula. Superàvit/dèficit d'aigua d'acord amb les dotacions límit del PES

Estat de sequera	GENER	FEBRER	MARÇ	ABRIL	MAIG	JUNY	JULIOL	AGOST	SETEMBRE	OCTUBRE	NOVEMBRE	DESEMBRE
Alerta	71.410	64.252	70.923	73.192	66.518	50.805	53.422	77.856	70.084	67.956	68.936	73.461
Excepcionalitat	50.872	45.628	50.131	52.848	44.493	30.372	32.053	56.281	49.650	46.838	48.838	52.899
Emergència I	20.066	17.691	18.945	22.333	12.956	-278	1	23.919	19.000	15.465	18.692	22.057
Emergència II	-472	-934	-1.846	1.989	-8.069	-20.711	-21.367	-21.367	-1.434	-5.532	-1.406	1.495
Emergència III	-21.009	-19.558	-22.637	-18.354	-29.093	-41.144	-42.736	-19.231	-21.867	-26.530	-21.503	-19.067

5. Descripció i avaluació de l'impacte de les mesures a aplicar.

Segons en quin estat de sequera ens trobem, podem identificar diferent tipus de mesures:

- Preparatòries – PRE.
- Tècniques – TEC
- Administratives – ADM
- Organitzatives – ORG
- Limitació de la demanda - DEM

5.1. Mesures a aplicar

5.1.1. Mesures en situació de normalitat.

Escenari de Sequera	% de Reserves	Estimació de Temps Disponible
Normalitat	75%	8 mesos fins arribar al 50%

Resum mesures en situació de Normalitat					
Codi	Descripció	Tipus	Impacte		
			Demanda	Oferta	
1	O-01-PRE	Avaluació de l'estat de les reserves	Preventiva	-	-
2	O-02-PRE	Estat de la qualitat de l'aigua	Preventiva	-	-
3	O-03-PRE	Monitoratge de consums d'usuaris	Preventiva	-	-
4	O-04-PRE	Monitoratge del volum captat	Preventiva	-	-
5	O-05-PRE	Pla reducció a usuaris amb més consum	Preventiva	Alt	-
6	O-01-TEC	Habilitar l'explotació d'aigües regenerades per a usos municipals.	Tècnica	-	Mig
7	O-02-TEC	Urbanització places i parcs per regenerar aquífer	Tècnica	-	Mig
8	O-03-TEC	Instal·lació de sistemes d'estalvi als equipaments municipals	Tècnica	Baix	-
9	O-04-TEC	Control i inventari	Tècnica	Baix	-
10	O-05-TEC	Disseny de zones verdes	Tècnica	Baix	-
11	O-01-ADM	Normes d'explotació i gestió específica	Administrativa	-	-
12	O-02-ADM	Ús d'aigua no potable per a neteja urbana	Administrativa	Mig	-
13	O-01-ORG	Creació de comitè municipal de sequera.	Organitzativa	-	-
14	O-02-ORG	Preparació dels mecanismes de comunicació oficial	Organitzativa	-	-

15	O-03-ORG	Fixació i desenvolupament dels mecanismes normatius per establir les limitacions i restriccions que el PE determini	Organitzativa	-	-
----	----------	---	---------------	---	---

5.1.1.1. Mesures preventives

Mesura 1	Avaluació de l'estat de les reserves
-----------------	---

Estat	Normalitat i en tots els escenaris de sequera.
Tipus	Mesures preventives i preparatòries.
Codi	O-01-PRE
Descripció	Avaluació de l'estat de les reserves
Actuacions	<p>L'ajuntament ha d'estar informada de quin és l'estat de sequera decretat en la unitat de la qual forma part el municipi:</p> <ul style="list-style-type: none"> ○ El tècnic responsable de l'ajuntament consultarà amb una periodicitat mensual l'estat de la sequera actual mitjançant la pàgina web de l'ACA anomenat, el visor de la sequera: https://aplicacions.aca.gencat.cat/visseq/mapa.html ○ L'ACA informará a ABEMCIA del canvi d'estat mitjançant una plataforma a la qual es donarà accés en el moment d'entrada a l'estat de prealerta. ○ A mesura que la situació de sequera vagi empitjorant, caldrà augmentar la vigilància de l'estat de sequera que decreti l'ACA, caldrà augmentar la comunicació entre l'Ajuntament i l'ens subministrador.
Origen de la Mesura	PE de l'Ajuntament de Sant Joan Despí
Responsables	Servei tècnic municipal amb coordinació amb AMB.
Mitjans de control i execució	Grup de control en situacions de sequera i suport.
Impacte	No té impacte ni en la demanda ni en l'oferta.
Indicadors de seguiment	Nombre de consultes dutes a terme durant l'any.

Mesura 2 **Estat de la qualitat de l'aigua**

Estat	En normalitat
Tipus	Mesures preventives i preparatòries.
Codi	O-02-PRE
Descripció	Conèixer quin és l'estat de la qualitat de l'aigua en tot moment.
Actuacions	<p>Consultar de manera regular l'estat de la qualitat de l'aigua a ABEMCIA.</p> <ul style="list-style-type: none">▪ L'ajuntament ha d'estar informat de quin és l'estat de la qualitat de l'aigua.<ul style="list-style-type: none">○ La comunicació entre l'Ajuntament i Aigües de Barcelona (ABEMCIA) ha de ser fluida i constant.○ Aigües de Barcelona (ABEMCIA) han d'informar l'Ajuntament de qualsevol canvi en la qualitat de l'aigua subministrada.○ A mesura que la situació de sequera vagi empitjorant, caldrà augmentar la vigilància l'estat de qualitat de l'aigua, caldrà augmentar la comunicació entre l'Ajuntament i Aigües de Barcelona.
Origen de la Mesura	PE de l'Ajuntament de Sant Joan Despí
Responsables	Àrea metropolitana de Barcelona (AMB) i Aigües de Barcelona (ABEMCIA)
Mitjans de control i execució	Tècnics designats de la companyia d'aigua.
Impacte	No té impacte ni en la demanda ni en l'oferta.
Indicadors de seguiment	Nombre d'analítiques de l'estat de la qualitat de l'aigua rebudes des d'AMB / ABEMCIA a l'Ajuntament.

Mesura 3 **Monitorització de consums d'usuaris**

Estat	En normalitat i en tots els escenaris de sequera.
Tipus	Mesures preventives i preparatòries.
Codi	O-03-PRE
Descripció	Monitoratge de consums d'usuaris.
Actuacions	<ul style="list-style-type: none">▪ Obtenció de la informació detallada i en temps real del consum de cada usuari, i les característiques d'aquests. ABEMCIA disposa d'un sistema de telemesura amb comptadors.▪ L'ajuntament sol·licitarà aquesta informació a ABEMCIA, regularment.
Origen de la Mesura	PE de l'Ajuntament de Sant Joan Despí
Responsables	Àrea metropolitana de Barcelona (AMB) i Aigües de Barcelona (ABEMCIA)
Mitjans de control i execució	Tècnics designats de la companyia d'aigua. Comptadors: Existents i afegir d'altres que puguin ser necessaris.
Impacte	No té impacte ni en la demanda ni en l'oferta.
Indicadors de seguiment	Dades rebudes trimestralment des d'AMB / ABEMCIA indicant un resum del consum per tipologia d'usuari (comercial, industrial...).

Mesura 4 **Monitorització del volum captat.**

Estat	En normalitat i en tots els escenaris de sequera.
Tipus	Mesures preventives i preparatòries.
Codi	O-04-PRE
Descripció	Monitoratge del volum de captació
Actuacions	<ul style="list-style-type: none">▪ Obtenció de la informació del volum captat de pous i compres a tercers. ABEMCIA disposa d'un sistema de telemesura amb comptadors. D'aquesta manera l'ajuntament estarà informat de les pèrdues a la xarxa per trobar mesures de millora.▪ L'ajuntament sol·licitarà aquesta informació a ABEMCIA, regularment.
Origen de la Mesura	PE de l'Ajuntament de Sant Joan Despí
Responsables	Àrea metropolitana de Barcelona (AMB) i Aigües de Barcelona (ABEMCIA)
Mitjans de control i execució	Tècnics designats de la companyia d'aigua.
Impacte	No té impacte ni en la demanda ni en l'oferta.
Indicadors de seguiment	Nombre de consultes realitzades a ABEMCIA.

Mesura 5 **Pla de reducció a usuaris amb més consum.**

Estat	En normalitat i en tots els escenaris de sequera.
Tipus	Mesures preventives i preparatòries.
Codi	O-05-PRE
Descripció	Pla de reducció a usuaris amb més consum (detecció d'usuaris amb més consum al municipi, poden ser usuaris que no entrin en la definició de gran consumidor).
Actuacions	Demandar als grans consumidors del municipi que desenvolupin un pla d'estalvi enfocat a reduir els seus consums en cas de sequera, les conclusions s'inclouran al PE
Origen de la Mesura	PE de l'Ajuntament de Sant Joan Despí
Responsables	Ajuntament de Sant Joan Despí
Mitjans de control i execució	Ajuntament de Sant Joan Despí validació del Pla i control del consum.
Impacte	Impacte directe en la reducció dels consums no domèstic
Indicadors de seguiment	Nombre de plans d'estalvi rebuts per part de les empreses.

5.1.1.2. Mesures/actuacions tècniques sobre les infraestructures i els recursos

Mesura 6	Habilitar l'explotació d'aigües regenerades per a usos municipals
Estat	Normalitat
Tipus	Mesures i actuacions tècniques sobre les infraestructures i els recursos.
Codi	O-01-TEC
Descripció	Habilitar l'explotació d'aigües regenerades per a usos municipals.
Actuacions	<ul style="list-style-type: none"> ▪ Projecte per explotar aigües regenerades per a usos municipals, ▪ Projecte en tràmit, que un cop es dugui a terme, permetrà que l'Ajuntament pugui utilitzar aigües regenerades pel reg de jardins, neteja dels carrers, neteja de contenidors i neteja de clavegueram.
Origen de la Mesura	PE de l'Ajuntament de Sant Joan Despí
Responsables	Ajuntament de Sant Joan Despí
Mitjans de control i execució	<p>Aprovació tràmit amb l'EDAR del Prat de Llobregat</p> <p>Es disposen de dos camions cisterna:</p> <ul style="list-style-type: none"> - Camió 12 m² per a neteja de clavegueram. - Camió 15 m³ per a neteja viària, contenidors i reg. - Reducció de consums d'aigua potable mensuals de: <ul style="list-style-type: none"> - 10.248 m³ a l'any (0,51% consum total) <p>Tècnic designat per l'Ajuntament de Sant Joan Despí.</p> <p>Realitzar obres del projecte d'aigües regenerades.</p>
Impacte	Reducció del consum total d'un 0,51 % a l'any.
Indicadors de seguiment	<p>Execució del projecte correctament.</p> <p>Estalvi d'aigua assolit per a usos municipals.</p> <p>Volum (m³) d'aigua regenerada utilitzada per a usos municipals.</p>

Mesura 7 **Urbanització places i parcs per regenerar aqüífer**

Estat	Normalitat
Tipus	Mesures i actuacions tècniques sobre les infraestructures i els recursos.
Codi	O-02-TEC
Descripció	Disseny de futures noves places i parcs amb aprofitament d'aigua per infiltració.
Actuacions	Disseny de futures obres a places amb recuperació d'aigües pluvials, per augmentar l'aigua de l'aqüífer (aigua potable).
Origen de la Mesura	PE de l'Ajuntament de Sant Joan Despí
Responsables	Ajuntament de Sant Joan Despí
Mitjans de control i execució	Seguiment de les noves obres en els projectes de construcció Tècnic designat per l'Ajuntament de Sant Joan Despí
Impacte	Podria arribar a reduir un 0,5 – 1 % del consum total de l'aigua potable.
Indicadors de seguiment	Nombre de projectes executats tenint en compte l'aprofitament d'aigua per infiltració.

Mesura 8 Instal·lació de sistemes d'estalvi als equipaments municipals

Estat	Normalitat
Tipus	Mesures i actuacions tècniques sobre les infraestructures i els recursos.
Codi	O-03-TEC
Descripció	Instal·lació de sistemes d'estalvi d'aigua a l'hora de rehabilitar els equipaments municipals.
Actuacions	Instal·lació d'aixetes amb temporitzadors i airejadors als edificis i equipaments municipals quan es prevegi la reforma o nova construcció d'equipament municipals.
Origen de la Mesura	PE de l'Ajuntament de Sant Joan Despí
Responsables	Ajuntament de Sant Joan Despí
Mitjans de control i execució	Ajuntament de Sant Joan Despí
Impacte	Reducció del consum Municipal
Indicadors de seguiment	Nombre d'aixetes amb temporitzadors, airejadors als edificis i altres sistemes d'estalvi d'aigua i equipaments instal·lats.

Mesura 9

Control i inventari

Estat	Reducció del consum Municipal
Tipus	Mesures de millora dels sistemes d'abastament de reg
Codi	O-04-TEC
Descripció	Actuacions de control i inventari per detectar anomalies.
Actuacions	Actualitzar inventari de reg. Intensificar control dels comptadors. Comprovació in situ dels diferents elements per evitar pèrdues.
Origen de la Mesura	PE de l'Ajuntament de Sant Joan Despí
Responsables	Ajuntament de Sant Joan Despí
Mitjans de control i execució	Grup de control en situacions de sequera i suport.
Impacte	Impacte en la demanda.
Indicadors de seguiment	S'ha actualitzat l'inventari? Nombre d'hores dedicades a controlar els telecomptadors en busca d'anomalies. Nombre d'actuacions dutes a terme per tractar les pèrdues d'aigua.

Mesura 10 **Disseny de zones verdes**

Estat	En normalitat i en tots els escenaris de sequera.
Tipus	Mesures organitzatives, de control i de tipus legal i normatiu.
Codi	O-05-TEC
Descripció	Disseny de zones verdes, parcs i places amb espècies vegetals d'escassos requeriments hídrics.
Actuacions	Disseny de futures zones verdes <ul style="list-style-type: none">▪ Quan s'urbanitzin noves zones verdes o es renovin les existents, es seleccionaran espècies adients a la climatologia i l'entorn del municipi, que requereixin usos més modestos d'aigua.
Origen de la Mesura	PE de l'Ajuntament de Sant Joan Despí
Responsables	Ajuntament de Sant Joan Despí.
Mitjans de control i execució	Ajuntament de Sant Joan Despí
Impacte	Reducció del consum de regs (Consum Municipal)
Indicadors de seguiment	Percentatge d'actuacions dutes a terme en zones verdes on s'ha utilitzat espècies adaptades i de baix consum hídric.

5.1.1.3. Mesures d'administració, gestió i operació.**Mesura 11 Normes d'explotació i gestió específica**

Estat	En normalitat i en tots els escenaris de sequera.
Tipus	Mesures d'administració, gestió i operació dels sistemes d'abastament.
Codi	O-01-ADM
Descripció	Normes d'explotació i gestió específica
Actuacions	En normalitat, ABEMCIA gestionen la xarxa de Sant Joan Despí, assegurant un bon servei de qualitat d'aigua i nivells de pressió adequats.
Origen de la Mesura	PE de l'Ajuntament de Sant Joan Despí
Responsables	Àrea metropolitana de Barcelona (AMB) i Aigües de Barcelona (ABEMCIA)
Mitjans de control i execució	Tècnics designats de la companyia d'aigua.
Impacte	No té impacte ni en la demanda ni en l'oferta.
Indicadors de seguiment	Nombre d'informes de qualitat obtinguts.

Mesura 12 **Ús d'aigua no potable per a neteja urbana**

Estat	Normalitat i tots els escenaris de sequera
Tipus	Mesures d'administració, gestió i operació dels sistemes d'abastament.
Codi	O-02-ADM
Descripció	Ús d'aigua no potable per a neteja urbana
Actuacions	S'utilitza la boca de reg de la xarxa freàtica per a neteja urbana
Origen de la Mesura	PE de l'Ajuntament de Sant Joan Despí
Responsables	Ajuntament de Sant Joan Despí
Mitjans de control i execució	Grup de control en situacions de sequera i suport.
Impacte	Redueix el consum d'aigua potable municipal.
Indicadors de seguiment	Estalvi d'aigua aconseguit en usos municipals. Disminució de les hores dedicades a la neteja urbana fent ús de l'aigua potable. Volum (m3) d'aigua de la xarxa freàtica utilitzada per la neteja urbana.

5.1.1.4. Mesures organitzatives, de control i normatiu**Mesura 13 Creació del Comitè Municipal de Sequera**

Estat	En normalitat i en tots els escenaris de sequera.
Tipus	Mesures organitzatives, de control i de tipus legal i normatiu.
Codi	O-01-ORG
Descripció	Creació de comitè municipal de sequera.
Actuacions	<p>Creació de comitè municipal o òrgan equivalent dotat de competències per fer el seguiment de la situació de sequera, avaluant els indicadors corresponents, i de vetllar pel compliment de les mesures establertes.</p> <ul style="list-style-type: none">▪ La creació d'aquest comitè s'hauria de definir en situació de normalitat.<ul style="list-style-type: none">○ La comissió s'encarrega d'avaluar els indicadors de sequera de manera permanent.○ La comissió ha d'entrar en operativitat un cop es declari l'estat d'alerta.○ Característiques de la comissió al punt 6.2 d'aquest document.
Origen de la Mesura	PES
Responsables	Ajuntament de Sant Joan Despí
Mitjans de control i execució	Ajuntament de Sant Joan Despí
Impacte	No té impacte ni en la demanda ni en l'oferta.
Indicadors de seguiment	Constitució del comitè.

Mesura 14 **Preparació dels mecanismes de comunicació oficial**

Estat	En normalitat i en tots els escenaris de sequera.
Tipus	Mesures organitzatives, de control i de tipus legal i normatiu.
Codi	O-02-ORG
Descripció	Preparació dels mecanismes de comunicació oficial
Actuacions	<ul style="list-style-type: none">▪ Els procediments, mesures i eines de declaració i comunicació a la ciutadania es farà amb els següents mitjans:<ul style="list-style-type: none">○ Publicació del Ban Municipal.○ Publicar a les xarxes○ Retransmetre pels mitjans de comunicació municipals
Origen de la Mesura	PES
Responsables	Ajuntament de Sant Joan Despí
Mitjans de control i execució	Departament de comunicació de l'ajuntament
Impacte	No té impacte ni en la demanda ni en l'oferta.
Indicadors de seguiment	Realització d'un protocol de comunicació en situacions de sequera. Nombre de publicacions i comunicacions que s'han dut a terme.

Mesura 15 **Fixació i desenvolupament dels mecanismes normatius per establir les limitacions i restriccions que el PE determini**

Estat	En normalitat i en tots els escenaris de sequera.
Tipus	Mesures organitzatives, de control i de tipus legal i normatiu.
Codi	O-03-ORG
Descripció	<p>Estudi de la normativa de referència per establir regulació específica per la incorporació de les mesures del PES i el propi PE per l'estalvi de l'aigua.</p> <p>Fixació i desenvolupament dels mecanismes normatius per establir les limitacions i restriccions que el PE determini.</p>
Actuacions	<p>Estudi i elaboració per part del ple de l'Ajuntament, de normativa específica d'aigua per fer complir les limitacions i restriccions que el PE determini, limitacions addicionals a criteri dels tècnics de l'ajuntament, i establiment del règim sancionador. En aquesta ordenança s'incorporarà el següent:</p> <ul style="list-style-type: none"> • Restriccions i mesures imposades pel PES i aquest PE. • Limitacions addicionals a criteri dels tècnics de l'ajuntament, com tancaments de fonts d'aigua potable*, normes que afectaran les zones verdes, i noves mesures d'estalvi a les instal·lacions municipals. • El règim sancionador (Rang de sancions, i el procediment sancionador).
Origen de la Mesura	PES
Responsables	Ajuntament de Sant Joan Despí
Mitjans de control i execució	Ajuntament de Sant Joan Despí
Impacte	Pot arribar tenir impacte en la demanda dels usuaris.
Indicadors de seguiment	<p>Creació d'una taula de treball.</p> <p>Aprovació ordenança d'estalvi d'aigua.</p>

* El tancament de fonts d'aigua potable es durà a terme sempre que les condicions ho permetin, en cas d'onada de calor amb activació dels plans especials o activació del Document Únic de Protecció Civil Municipal, es tindran en compte les recomanacions i directrius dels responsables del comitè d'emergències i de les autoritats de protecció civil.

5.1.2. Mesures en situació de prealerta

Escenari de Sequera	% de Reserves	Estimació de Temps Disponible
Prealerta	60%	5-11 mesos fins l'Alerta

Resum mesures en situació de Prealerta					
				Impacte	
	Codi	Descripció	Tipus	Demanda	Oferta
16	O-06-PRE	Preparació per l'Alerta	Preventiva	-	-
17	O-03-ADM	Implementació dels procediments, mesures i eines de declaració i comunicació de l'entitat subministradora	Administrativa	-	-
18	O-04-ADM	Mecanismes de control	Administrativa		

5.1.2.1. Mesures preventives**Mesura 16 Preparació per l'Alerta**

Estat	Prealerta
Tipus	Mesures preventives i preparatòries.
Codi	O-06-PRE
Descripció	Preparació per l'Alerta.
Actuacions	<ul style="list-style-type: none">▪ Preparació per la possible entrada a l'estat d'alerta. Un cop es declara l'estat de Prealerta, es considera que hi pot haver un marge d'entre 5 i 11 mesos fins a l'entrada a l'estat d'Alerta.<ul style="list-style-type: none">○ Comprovació dels Plans d'emergència en situacions de sequera i actualització si s'escau.○ Inici de tasques de redacció del ban, ordenança o reglament adreçat a la fase d'alerta, a valorar segons les circumstàncies.
Origen de la Mesura	PES
Responsables	Ajuntament de Sant Joan Despí
Mitjans de control i execució	Grup de control en situacions de sequera i suport.
Impacte	No té impacte ni en la demanda ni en l'oferta.
Indicadors de seguiment	Actualització o revisió del pla.

5.1.2.2. Mesures d'administració, gestió i operació.

Mesura 17	Implementació dels procediments, mesures i eines de declaració i comunicació de l'entitat subministradora
------------------	--

Estat	A partir de l'estat de Prealerta.
Tipus	Mesures d'administració, gestió i operació dels sistemes d'abastament.
Codi	O-03-ADM
Descripció	Implementació dels procediments, mesures i eines de declaració i comunicació de l'entitat subministradora.
Actuacions	<p>Establir el procediment per garantir que l'ens subministrador sobre la captació d'aigua. ABEMCIA comuniqui la informació relativa al consum de forma periòdica, amb caràcter mensual.</p> <p>L'ens subministrador (Aigües de Barcelona), ha d'informar mensualment a l'Agència Catalana de l'Aigua (ACA) del següent:</p> <ul style="list-style-type: none"> ○ Sobre l'evolució de les variables hidrològiques, volums emmagatzemats o els nivells piezomètrics. ○ Declarar els volums subministrats pel municipi de Sant Joan Despí. ▪ Implementació dels procediments, mesures i eines de declaració i comunicació de dades exigides al PES a partir de l'estat de prealerta.
Origen de la Mesura	PES
Responsables	Àrea metropolitana de Barcelona (AMB) i Aigües de Barcelona (ABEMCIA)
Mitjans de control i execució	Agència Catalana de l'Aigua (ACA)
Impacte	No té impacte ni en la demanda ni en l'oferta.
Indicadors de seguiment	Nombre d'informes rebuts mensualment.

Mesura 18 **Mecanismes de control**

Estat	Prealerta
Tipus	Reducció del consum Municipal
Codi	O-04-ADM
Descripció	Reunions per la implementació dels procediments, mesures i eines per a la reducció del consum municipal per a cada equipament
Actuacions	Reunions de coordinació. Anàlisi dels consums i les pràctiques. Proposta d'actuacions concretes a cada equipament.
Origen de la Mesura	PE de l'Ajuntament de Sant Joan Despí
Responsables	Ajuntament de Sant Joan Despí
Mitjans de control i execució	Grup de control en situacions de sequera i suport.
Impacte	Impacte directe en la reducció dels consums Municipals
Indicadors de seguiment	Nombre de reunions realitzades amb els responsables dels equipaments Plans i propostes desenvolupats per a cada centre realitzats.

5.1.3. Mesures en situació d'alerta

Escenari de Sequera	% de Reserves	Estimació de Temps Disponible
Alerta	30-40%	6-14 mesos fins l'Excepcionalitat

Resum mesures en situació d'Alerta					
Codi	Descripció	Tipus	Impacte		
			Demanda	Oferta	
19	O-07-PRE	Preparació per l'estat d'Excepcionalitat.	Preventiva	-	-
20	O-08-PRE	Deure de comunicació dels consums	Preventiva	-	-
21	O-05-ADM	Normes d'explotació i gestió específica en Alerta	Administrativa	-	-
22	O-06-ADM	Comunicació Alerta a grans consumidors	Administrativa	-	-
23	O-04-ORG	Activació del Comitè de Sequera	Organitzativa	-	-
24	O-05-ORG	Col·laboració de les autoritats en les inspeccions.	Organitzativa	-	-
25	O-06-ORG	Mesures per l'augment de la vigilància i detecció de consums excessius.	Organitzativa	-	-
26	O-07-ORG	Aplicació del règim sancionador	Organitzativa	-	-
27	O-01-DEM	Reducció del consum per als diferents tipus d'ús per a l'estat d'Alerta	Demanda	Alt	-
28	O-02-DEM	Reg de jardins i zones verdes	Demanda	Baix	-
29	O-03-DEM	Fonts i llacs artificials	Demanda	Baix	-
30	O-04-DEM	Neteja de carrers	Demanda	Baix	-
31	O-05-DEM	Neteja de pols en suspensió	Demanda	Baix	-
32	O-06-DEM	Piscines	Demanda	Baix	-
33	O-07-DEM	Neteja de vehicles	Demanda	Baix	-
34	O-08-DEM	Campanyes informatives	Demanda	-	-

5.1.3.1. Mesures preventives**Mesura 19 Preparació per l'estat d'Excepcionalitat**

Estat	Alerta
Tipus	Mesures preventives i preparatòries.
Codi	O-07-PRE
Descripció	Preparació per l'estat d'Excepcionalitat.
Actuacions	<ul style="list-style-type: none">▪ Comprovació del Pla d'emergència en situació de sequera.▪ Inici de les tasques de redacció del ban, ordenança i reglament adreçat a la fase d'excepcionalitat.▪ Intensificació de les tasques de control per part de la Policia Local.
Origen de la Mesura	PES
Responsables	Ajuntament de Sant Joan Despí
Mitjans de control i execució	Grup de control en situacions de sequera i suport.
Impacte	No té impacte ni en la demanda ni en l'oferta.
Indicadors de seguiment	Nombre de consultes al pla d'emergència. Realització del ban. Nombre d'inspeccions realitzades per la Policia Local.

Mesura 20**Deure de comunicació dels consums**

Estat	En tots els Escenaris de Sequera
Tipus	Mesures preventives i preparatòries.
Codi	O-08-PRE
Descripció	Deure de Comunicació dels consums.
Actuacions	<p>L'Agència Catalana de l'Aigua pot requerir a les principals persones usuàries d'aigua per tal que proporcionin periòdicament la informació en relació amb el consum d'aigua a la qual fan referència els següents subapartats. Aquests deures de comunicació es mantenen durant totes les fases de la sequera.</p> <ul style="list-style-type: none">▪ Aquesta comunicació, tal com s'indica a la O-03-ADM, s'ha de fer amb per via telemàtica, i també s'ha d'informar a l'Ajuntament de Sant Joan Despí.
Origen de la Mesura	PES
Responsables	Àrea metropolitana de Barcelona (AMB) i Aigües de Barcelona (ABEMCIA)
Mitjans de control i execució	Agència Catalana de l'Aigua (ACA)
Impacte	No té impacte ni en la demanda ni en l'oferta.
Indicadors de seguiment	Nombre de comunicacions realitzades.

5.1.3.2. Mesures d'administració, gestió i operació.**Mesura 21 Normes d'explotació i gestió**

Estat	Alerta
Tipus	Mesures d'administració, gestió i operació dels sistemes d'abastament.
Codi	O-05-ADM
Descripció	Normes d'explotació i gestió específica en Alerta
Actuacions	En Alerta, ABEMCIA gestiona la xarxa de Sant Joan Despí, assegurant un bon servei de qualitat d'aigua i nivells de pressió adequats.
Origen de la Mesura	PES
Responsables	Àrea metropolitana de Barcelona (AMB) i Aigües de Barcelona (ABEMCIA)
Mitjans de control i execució	Tècnics designats de la companyia d'aigua.
Impacte	No té impacte ni en la demanda ni en l'oferta.
Indicadors de seguiment	Nombre d'informes de qualitat d'aigua obtinguts.

Mesura 22

Comunicació de l'estat d'alerta a grans consumidors

Estat	Alerta
Tipus	Mesures d'administració, gestió i operació dels sistemes d'abastament.
Codi	O-06-ADM
Descripció	Comunicació de l'estat d'alerta a grans consumidors
Actuacions	Comunicació de l'estat d'alerta a grans consumidors
Origen de la Mesura	PE de l'Ajuntament de Sant Joan Despí
Responsables	Ajuntament de Sant Joan Despí
Mitjans de control i execució	Grup de control en situacions de sequera i suport.
Impacte	No té impacte ni en la demanda ni en l'oferta.
Indicadors de seguiment	Nombre de comunicacions dutes a terme.

5.1.3.3. Mesures organitzatives, de control i normatiu**Mesura 23 Activació del Comitè de Sequera**

Estat	En tots els Escenaris de Sequera
Tipus	Organitzativa, de control i de tipus legal i normatiu.
Codi	O-04-ORG
Descripció	Activació del Comitè de Sequera
Actuacions	Entrada en funcionament del comitè de Sequera creat a l'estat de normalitat i prealerta. <ul style="list-style-type: none">• Un cop decretat l'estat d'Alerta ha d'entrar en operativitat el comitè de Sequera que ja s'havia creat anteriorment.
Origen de la Mesura	PES
Responsables	Ajuntament de Sant Joan Despí
Mitjans de control i execució	Ajuntament de Sant Joan Despí. Grup de control en situacions de sequera i suport.
Impacte	No té impacte ni en la demanda ni en l'oferta.
Indicadors de seguiment	Nombre de reunions que ha dut a terme el comitè.

Mesura 24**Col·laboració de les autoritats en les inspeccions**

Estat	A partir d'Alerta, en tots els Escenaris de Sequera
Tipus	Organitzativa, de control i de tipus legal i normatiu.
Codi	O-05-ORG
Descripció	Col·laboració de les autoritats en les inspeccions.
Actuacions	Els cossos de policia local, el Cos d'Agents Rurals, el Cos dels Mossos d'Esquadra i la resta de cossos i forces de seguretat, en el marc dels seus respectius àmbits competencials, col·laboren en les tasques de vigilància i de control del compliment del que estableix el PES, i han de comunicar els possibles incompliments detectats com a resultat de la seva actuació a l'Agència Catalana de l'Aigua amb la màxima celeritat possible.
Origen de la Mesura	PES
Responsables	Totes les administracions, i tots els cossos de policia i forces de seguretat.
Mitjans de control i execució	Personal designat per l'administració i cossos de seguretat per realitzar aquestes tasques.
Impacte	No té impacte ni en la demanda ni en l'oferta.
Indicadors de seguiment	Nombre d'inspeccions realitzades. Nombre d'informes compartits amb les autoritats.

Mesura 25 **Mesures per l'augment de la vigilància i detecció de consums excessius**

Estat	A partir de l'estat d'Alerta.
Tipus	Mesures organitzatives, de control i de tipus legal i normatiu.
Codi	O-06-ORG
Descripció	Mesures per l'augment de la vigilància i detecció de consums excessius.
Actuacions	Mesures per l'augment de la vigilància i implantació de les eines i mesures per a la detecció de consums excessius i anòmals, així com l'augment de la vigilància per a detectar activitats restringides als usuaris. <ul style="list-style-type: none">○ Analitzar els telecomptadors en la recerca de comportaments anòmals.○ Posar especial atenció en aquells usuaris que més aigua consumeixen, o aquells que són més susceptibles d'incomplir les restriccions.
Origen de la Mesura	PES
Responsables	ABEMCIA, ACA, Ajuntament i AMB
Mitjans de control i execució	Tècnics designats de la companyia d'aigua i tècnics designats per l'Ajuntament.
Impacte	No té impacte ni en la demanda ni en l'oferta.
Indicadors de seguiment	Nombre d'hores dedicades a controlar els telecomptadors en busca d'anomalies.

Mesura 26**Aplicació del règim sancionador**

Estat	A partir de l'estat d'Alerta.
Tipus	Mesures organitzatives, de control i de tipus legal i normatiu.
Codi	O-07-ORG
Descripció	Aplicació del règim sancionador
Actuacions	A partir de la declaració de l'estat d'alerta, cal iniciar el procés sancionador d'aquells usuaris que es detecti que incompleixen les mesures del pla de sequera recollides a l'ordenança municipal corresponent.
Origen de la Mesura	PES
Responsables	ABEMCIA, ACA, Ajuntament i AMB
Mitjans de control i execució	Ajuntament de Sant Joan Despí
Impacte	No té impacte ni en la demanda ni en l'oferta.
Indicadors de seguiment	Nombre de denúncies realitzades.

5.1.3.4. Mesures/actuacions sobre la demanda i de tipus social

Mesura 27	Reducció del consum
Estat	Alerta
Tipus	Mesures i actuacions sobre la demanda i de tipus social.
Codi	O-01-DEM
Descripció	Reducció del consum per als diferents tipus d'ús per a l'estat d'Alerta
Actuacions	<p>Informar la població del percentatge de reducció per a cada tipus d'ús respecte al consum en normalitat, i de les possibles sancions que se'n poden derivar de l'incompliment.</p> <p>Amb caràcter general, les persones titulars d'aprofitaments d'aigua han de reduir els seus consums en els següents percentatges respecte del seu consum en situació de normalitat:</p> <ul style="list-style-type: none"> ▪ Reg agrícola: 25% ▪ Usos Ramaders 10% ▪ Usos Industrials 5% ▪ Usos recreatius que impliquen el reg 30%. ▪ Altres usos recreatius: 5%
Origen de la Mesura	PES
Responsables	Ajuntament de Sant Joan Despí
Mitjans de control i execució	<p>Població general: departament de comunicació.</p> <p>Altres (industrial, serveis, agrícola): Departament de Medi Ambient</p> <p>A través de lectures i aplicant normativa</p>
Impacte	Impacte directe en la reducció dels consums
Indicadors de seguiment	Estalvi d'aigua aconseguit per usos.

Mesura 28**Reg de jardins i zones verdes**

Estat	Alerta
Tipus	Mesures i actuacions sobre la demanda i de tipus Social
Codi	O-02-DEM
Descripció	Reg de Jardins i Zones Verdes (Situació d'Alerta)
Actuacions	<p>Segons el punt 5.4.2 del PES el reg de jardins i zones verdes, tant de caràcter públic com particular, ha de fer-se:</p> <ul style="list-style-type: none">▪ Només en l'horari de menor insolació (de 20h a 8h).▪ En qualsevol cas, no pot superar-se una dotació de 450 m³/ha/mes. <p>El reg dels jardins particulars es pot realitzar, com a màxim, dos dies cada setmana. Les entitats locals han de determinar la pauta d'alternança Per defecte, els habitatges amb numeració parella o sense numeració poden regar els dimecres i els dissabtes, i els que tinguin numeració senar els dijous i els diumenges.</p>
Origen de la Mesura	PES
Responsables	Ajuntament de Sant Joan Despí i Policia Local.
Mitjans de control i execució	Grup de control en situacions de sequera i suport. i Policia Local
Impacte	En la demanda.
Indicadors de seguiment	Estalvi d'aigua aconseguit als consums públics.

Mesura 29**Fonts i llacs artificials**

Estat	Alerta
Tipus	Mesures i actuacions sobre la demanda i de tipus Social
Codi	O-03-DEM
Descripció	Fonts i llacs artificials (Situació d'Alerta)
Actuacions	<ul style="list-style-type: none">▪ Sobre les fonts i llacs artificials, segons el punt 5.4.2 del PES:<ul style="list-style-type: none">○ Resta prohibit l'ompliment total o parcial de fonts ornamentals, llacs artificials i altres elements d'ús estètic de l'aigua.○ Com a excepció a l'anterior, en llacs artificials que facin de suport vital de vida aquàtica es permet el mínim ús de l'aigua imprescindible pel manteniment d'aquesta. En qualsevol cas s'ha d'estudiar i, si és viable, s'ha de realitzar el trasllat o la concentració de la vida aquàtica afectada a aquell entorn que n'asseguri la màxima supervivència amb el mínim consum d'aigua.
Origen de la Mesura	PES
Responsables	Ajuntament de Sant Joan Despí
Mitjans de control i execució	Grup de control en situacions de sequera i suport i Policia Local
Impacte	En la demanda.
Indicadors de seguiment	Estalvi d'aigua aconseguit.

Mesura 30

Neteja de carrers

Estat	Alerta
Tipus	Mesures i actuacions sobre la demanda i de tipus Social
Codi	O-04-DEM
Descripció	Neteja de carrers (Situació d'alerta)
Actuacions	<ul style="list-style-type: none">▪ Sobre la neteja de Carrers, el punt 5.4.2 del PES estableix el següent:<ul style="list-style-type: none">○ Es prohibeix als particulars la neteja de carrers, paviments, façanes i similars utilitzant mànigues d'aigua o altres sistemes que utilitzin una làmina d'aigua per arrossegar la brutícia. La prohibició no inclou la neteja amb pal de fregar, amb galleda i esponja o amb sistemes de neteja d'alta pressió.○ Els serveis municipals han de realitzar la neteja amb la mínima despesa d'aigua indispensable i prioritant, quan sigui possible, l'ús d'aigua no procedent de la xarxa d'abastament d'aigua potable.
Origen de la Mesura	PES
Responsables	Ajuntament de Sant Joan Despí
Mitjans de control i execució	Serveis municipals: Grup de control en situacions de sequera i suport. Població en general: policia local.
Impacte	En la demanda.
Indicadors de seguiment	Estalvi d'aigua aconseguit en usos municipals. Disminució de les hores dedicades a la neteja de carrers fent ús de l'aigua potable.

Mesura 31 **Neteja de pols en suspensió**

Estat	Alerta
Tipus	Mesures i actuacions sobre la demanda i de tipus Social
Codi	O-05-DEM
Descripció	Neteja de Pols en suspensió
Actuacions	<ul style="list-style-type: none">▪ Segons el punt 5.4.2 del PES, es prohibeix la utilització d'aigua per a l'eliminació de pols i matèria en suspensió a l'aire.
Origen de la Mesura	PES
Responsables	Ajuntament de Sant Joan Despí
Mitjans de control i execució	Grup de control en situacions de sequera i suport.
Impacte	En la demanda.
Indicadors de seguiment	Inspeccions fetes a activitats generadores de pols en suspensió. Nombre de comunicacions a activitats que generin pols en suspensió recordant-li les restriccions.

Mesura 32**Piscines**

Estat	Alerta
Tipus	Mesures i actuacions sobre la demanda i de tipus Social
Codi	O-06-DEM
Descripció	Piscines (Alerta)
Actuacions	<ul style="list-style-type: none">▪ Sobre l'ompliment de piscines, el punt 5.4.2 del PES estableix que la utilització d'aigua per l'ompliment de piscines queda limitada als casos següents:<ul style="list-style-type: none">○ El reompliment parcial de piscines que disposin d'un sistema de recirculació de l'aigua, en les quantitats indispensables per reposar les pèrdues d'aigua per evaporació i neteja de filtres i per garantir la qualitat sanitària de l'aigua.○ El primer ompliment de piscines de nova construcció.○ En centres educatius, l'ompliment complet o parcial de piscines desmuntables de capacitat inferior a 500 litres destinades al bany d'infants.
Origen de la Mesura	PES
Responsables	Ajuntament de Sant Joan Despí i Policia Local.
Mitjans de control i execució	Control: Grup de control en situacions de sequera i suport. Aplicació de la mesura: policia local.
Impacte	En la demanda.
Indicadors de seguiment	Nombre de comunicacions que es duen a terme en relació a les restriccions d'aigua. Nombre de consultes ateses.

Mesura 33**Neteja de vehicles**

Estat	Alerta
Tipus	Mesures i actuacions sobre la demanda i de tipus Social
Codi	O-07-DEM
Descripció	Neteja de vehicles
Actuacions	<ul style="list-style-type: none">▪ Sobre la neteja de vehicles, el punt 5.4.2 del PES estableix queda limitada als casos següents:<ul style="list-style-type: none">○ Neteja en establiments comercials dedicats a aquesta activitat que compten amb sistemes de recirculació de l'aigua.○ Fora dels establiments comercials es permet únicament la neteja dels vidres, miralls, retrovisors, llums i plaques de matrícula mitjançant l'ús d'esponja i galleda.○ També es permet la neteja de vehicles fora d'establiments comercials si és necessari per a mantenir la seguretat i salut de les persones i dels animals. Dintre d'aquesta categoria s'inclouen els vehicles de transport de menjar, transport d'animals (vius o morts), ambulàncies, vehicles mèdics i transport de medicaments, així com els vehicles de transport de residus. En qualsevol cas, la neteja es farà amb la mínima utilització d'aigua possible.
Origen de la Mesura	PES
Responsables	Ajuntament de Sant Joan Despí i Policia Local.
Mitjans de control i execució	Control: Grup de control en situacions de sequera i suport. Aplicació de la mesura: policia local.
Impacte	En la demanda.
Indicadors de seguiment	Increment del consum dels establiments de neteja autoritzats que disposin de sistemes de recirculació de l'aigua. Nombre de sancions dutes a terme per la Policia Local.

Mesura 34**Campanyes informatives**

Estat	A partir de l'escenari d'Alerta.
Tipus	Mesures i actuacions sobre la demanda i de tipus social.
Codi	O-08-DEM
Descripció	Campanyes informatives.
Actuacions	<p>Posada en marxa de campanyes de conscienciació social, informatives, de bones pràctiques i d'estalvi d'aigua, amb caràcter informatiu i pedagògic.</p> <ul style="list-style-type: none">▪ Utilitzar els mecanismes de comunicació oficial, per posar en pràctica campanyes de conscienciació social, informatives, de bones pràctiques i d'estalvi d'aigua, amb caràcter informatiu i pedagògic dissenyades pel propi Ajuntament o bé l'empresa concessionària del servei d'aigua potable.<ul style="list-style-type: none">○ Publicar a les xarxes Socials i a la web de l'ajuntament.○ Retransmetre el missatge mitjançant els mitjans de comunicació○ Xerrades de conscienciació a les escoles i instituts○ Repartiment de tríptics informatius.○ Comunicar a les empreses adjudicatàries dels serveis municipals les diferents restriccions del PES i el PE.
Origen de la Mesura	PE de l'Ajuntament de Sant Joan Despí
Responsables	Ajuntament de Sant Joan Despí
Mitjans de control i execució	Departament de comunicació de l'Ajuntament amb indicacions del grup de control en situacions de sequera.
Impacte	No té impacte ni en la demanda ni en l'oferta.
Indicadors de seguiment	Nombre de campanyes publicades. Nombre de consultes d'estalvi d'aigua i sequera rebudes per part de la població.

5.1.4. Mesures en situació d'excepcionalitat

Escenari de Sequera	% de Reserves	Estimació de Temps Disponible
Excepcionalitat	20%	6-11 mesos fins l'Emergència

Resum mesures en situació d'Excepcionalitat				
Codi	Descripció	Tipus	Impacte	
			Demanda	Oferta
35 O-09-PRE	Preparació per l'estat d'Emergència.	Preventiva	-	-
36 O-06-TEC	Fonts d'aigua potable	Tècnica	Baix	-
37 O-07-ADM	Normes d'explotació i gestió específica en excepcionalitat	Administrativa	-	-
38 O-09-DEM	Reducció del consum per als diferents tipus d'ús per a l'estat d'Excepcionalitat	Demanda	Mig	-
39 O-10-DEM	Reg de jardins i zones verdes	Demanda	Mig	-
40 O-11-DEM	Reduir i suprimir el reg de zones verdes	Demanda	Mig	-
41 O-12-DEM	Neteja del carrer	Demanda	Mig	-
42 O-13-DEM	Piscines	Demanda	Mig	-
43 O-14-DEM	Suprimir reg camps de futbol	Demanda	Mig	-

5.1.4.1. Mesures preventives

Mesura 35	Preparació per l'estat d'Emergència.
Estat	Excepcionalitat
Tipus	Mesures preventives i preparatòries.
Codi	O-09-PRE
Descripció	Preparació per l'estat d'Emergència.
Actuacions	<ul style="list-style-type: none">▪ Preparació per la possible entrada a l'estat d'emergència. Un cop es declara l'estat d'excepcionalitat, es considera que hi pot haver un marge d'entre 6 i 11 mesos fins a l'entrada a l'estat d'Excepcionalitat.<ul style="list-style-type: none">○ Comprovació del Pla d'emergència en situació de sequera.○ Inici de tasques de redacció del ban, ordenança o reglament adreçat a la fase d'emergència.○ Intensificació de les tasques de control per part de la Policia Local.
Origen de la Mesura	PES
Responsables	Ajuntament de Sant Joan Despí
Mitjans de control i execució	Grup de control en situacions de sequera i suport.
Impacte	No té impacte ni en la demanda ni en l'oferta.
Indicadors de seguiment	Nombre de consultes al pla d'emergència. Realització del ban. Nombre d'inspeccions realitzades per la Policia Local.

5.1.4.2. Mesures/actuacions tècniques sobre les infraestructures i els recursos**Mesura 36 Fonts d'aigua potables**

Estat	Excepcionalitat
Tipus	Mesures i actuacions sobre la demanda i de tipus Social
Codi	O-06-TEC
Descripció	Tancar fonts d'aigua potable (Excepcionalitat)
Actuacions	Es tancaran el 50% de les fonts d'aigua potable municipal.
Origen de la Mesura	PE de l'Ajuntament de Sant Joan Despí
Responsables	Ajuntament de Sant Joan Despí
Mitjans de control i execució	Grup de control en situacions de sequera i suport.
Impacte	En la demanda - Reducció consum d'aigua municipal
Indicadors de seguiment	Nombre de fonts tancades sobre el 50% de les fonts d'aigua potable municipal.

* El tancament de fonts d'aigua potable es durà a terme sempre que les condicions ho permetin, en cas d'onada de calor amb activació dels plans especials o activació del Document Únic de Protecció Civil Municipal, es tindran en compte les recomanacions i directrius dels responsables del comitè d'emergències i de les autoritats de protecció civil.

5.1.4.3. Mesures d'administració, gestió i operació.**Mesura 37 Normes d'explotació i gestió específica**

Estat	Excepcionalitat
Tipus	Mesures d'administració, gestió i operació dels sistemes d'abastament.
Codi	O-07-ADM
Descripció	Normes d'explotació i gestió específica en excepcionalitat
Actuacions	En Excepcionalitat, AMB i Aigües de Barcelona (ABEMCIA) gestiona la xarxa del municipi, assegurant un bon servei de qualitat d'aigua i nivells de pressió adequats.
Origen de la Mesura	PES
Responsables	Àrea metropolitana de Barcelona (AMB) i Aigües de Barcelona (ABEMCIA)
Mitjans de control i execució	Tècnics designats de la companyia d'aigua.
Impacte	No té impacte ni en la demanda ni en l'oferta.
Indicadors de seguiment	Nombre d'informes de qualitat d'aigua obtinguts.

5.1.4.4. Mesures/actuacions sobre la demanda i de tipus social**Mesura 38 Reducció del consum per als diferents tipus d'ús**

Estat	Excepcionalitat
Tipus	Mesures i actuacions sobre la demanda i de tipus social.
Codi	O-09-DEM
Descripció	Reducció del consum per als diferents tipus d'ús per a l'estat d'Excepcionalitat
Actuacions	Informar la població del percentatge de reducció per a cada tipus d'ús respecte al consum en normalitat. <ul style="list-style-type: none">▪ Reg agrícola: 40%▪ Usos Ramaders 30%▪ Usos Industrials 15%▪ Usos recreatius que impliquen el reg 50%.▪ Altres usos recreatius: 15%
Origen de la Mesura	PES
Responsables	Ajuntament de Sant Joan Despí
Mitjans de control i execució	Població general: departament de comunicació. Altres (industrial, serveis, agrícola): Departament de Medi Ambient A través de lectures i aplicant normativa
Impacte	Impacte directe en la reducció dels consums
Indicadors de seguiment	Estalvi d'aigua aconseguit per usos.

Mesura 39

Reg de jardins i zones verdes

Estat	Excepcionalitat
Tipus	Mesures i actuacions sobre la demanda i de tipus Social
Codi	O-10-DEM
Descripció	Reg de jardins i zones verdes (Excepcionalitat)
Actuacions	<p>Segons el punt 5.4.2 del PES el reg de jardins i zones verdes, tant de caràcter públic com particular, estableix el següent:</p> <ul style="list-style-type: none"> ○ Resta prohibit l'ús d'aigua per al reg de jardins i zones verdes, tant de caràcter públic com privat, excepte per a la realització de regs de supervivència d'arbres o de plantes. Aquest reg de supervivència ha de realitzar-se amb la mínima quantitat d'aigua indispensable, de 20 h a 8 h, i només mitjançant reg gota a gota o regadora. ○ El reg de gespa queda prohibit en tots els casos, excepte en superfícies destinades a la pràctica federada de l'esport, on el reg es pot mantenir en les quantitats mínimes necessàries per permetre-la, sense superar la dotació màxima de 450 m³ /ha/mes i complint la resta de limitacions que dicti l'ens local. ○ La prohibició del reg en excepcionalitat no s'aplica al reg amb aigües de pluja recollides en teulades ni al reg amb aigües regenerades procedents de depuradora. En aquests casos han de mantenir-se les limitacions establertes per l'estat d'Alerta, sens perjudici que els ens locals puguin dictar normes més restrictives. S'admet el reg municipal amb aigües freàtiques únicament en cas que es comprovi mitjançant una avaluació hidrogeològica que no suposa una reducció de la disponibilitat d'aigua per a l'abastament domiciliari. <p>Els usos municipals que es facin a l'empara del paràgraf anterior han d'assenyalar l'origen de l'aigua, indicant clarament que es tracta d'aigua no potable.</p>
Origen de la Mesura	PES
Responsables	Ajuntament de Sant Joan Despí i Policia Local.
Mitjans de control i execució	Grup de control en situacions de sequera i suport. i Policia Local
Impacte	En la demanda.
Indicadors de seguiment	Estalvi d'aigua aconseguit als consums públics.

Mesura 40 Reduir i suprimir el reg de zones verdes

Estat	Excepcionalitat
Tipus	Mesures i actuacions sobre la demanda i de tipus Social
Codi	O-11-DEM
Descripció	Estalvi de l'aigua per a usos menys exigents
Actuacions	<ul style="list-style-type: none">· Gespes: deixar de regar totes les gespes.· Arbusts: per arbustiva consolidada es farà un reg de supervivència.· Jardineres: es manté el reg de les jardineres amb goter. Les jardineres sense reg amb goter es faran regs de supervivència.· Arbrat consolidat: arbrat de més de dos anys es deixarà de regar encara que tingui goter.<ul style="list-style-type: none">- AMB gestors de parcs Torreblanca i Font Santa: comunicació amb responsables.- Horts i espais de les escoles: reg de supervivència- Horts municipals: s'informarà sobre les limitacions del PES.
Origen de la Mesura	PE de l'Ajuntament de Sant Joan Despí
Responsables	Ajuntament de Sant Joan Despí
Mitjans de control i execució	Grup de control en situacions de sequera i suport. i tècnic designat AMB.
Impacte	No té impacte ni en la demanda ni en l'oferta.
Indicadors de seguiment	Estalvi d'aigua aconseguit als consums públics.

Mesura 40**Neteja del carrer**

Estat	Excepcionalitat
Tipus	Mesures i actuacions sobre la demanda i de tipus Social
Codi	O-12-DEM
Descripció	Neteja del carrer (Excepcionalitat)
Actuacions	<p>Sobre la neteja de Carrers, el punt 5.4.2 del PES estableix el següent:</p> <ul style="list-style-type: none">▪ Es prohibeix la neteja amb aigua potable de carrers, clavegueram, paviments, façanes i similars, siguin públiques o particulars excepte si la neteja és resultat d'un accident o d'un incendi, o bé existeix un risc sanitari o un risc a la seguretat viària. En aquestes circumstàncies, la neteja es farà amb el mínim d'aigua indispensable. S'exclou de la prohibició la neteja d'aparadors i finestres amb galleda i esponja.▪ Únicament pot emprar-se aigua no potable per la neteja de carrers, clavegueram, paviments, i façanes d'edificis quan aquesta procedeixi de la regeneració o del freàtic sempre que, en aquest darrer cas, es comprovi, mitjançant una avaluació hidrogeologia, que no suposa una reducció de la disponibilitat d'aigua per a l'abastament domiciliari. En ambdós casos cal assenyalar clarament l'origen de l'aigua, indicant que es tracta d'aigua no potable.
Origen de la Mesura	PES
Responsables	Ajuntament de Sant Joan Despí
Mitjans de control i execució	Serveis municipals: Grup de control en situacions de sequera i suport. Població en general: policia local.
Impacte	En la demanda.
Indicadors de seguiment	Estalvi d'aigua aconseguit en usos municipals. Disminució de les hores dedicades a la neteja de carrers fent ús de l'aigua potable.

Mesura 42**Piscines**

Estat	Excepcionalitat
Tipus	Mesures i actuacions sobre la demanda i de tipus Social
Codi	O-13-DEM
Descripció	Piscines (Excepcionalitat)
Actuacions	<p>Sobre l'ompliment de piscines, el punt 5.4.2 del PES estableix que la utilització d'aigua per l'ompliment de piscines queda limitada als casos següents:</p> <ul style="list-style-type: none">▪ El reompliment parcial de piscines que disposin d'un sistema de recirculació de l'aigua, en les quantitats indispensables per garantir la qualitat sanitària de l'aigua.▪ En centres educatius, l'ompliment complet o parcial de piscines desmuntables de capacitat inferior a 500 litres destinades al bany d'infants.▪ Aquestes limitacions no s'apliquen a les piscines d'aigua de mar que s'omplin i es buidin sense connexió a les xarxes d'abastament i de sanejament públiques.
Origen de la Mesura	PES
Responsables	Ajuntament de Sant Joan Despí i Policia Local.
Mitjans de control i execució	Control: Grup de control en situacions de sequera i suport. Aplicació de la mesura: policia local.
Impacte	En la demanda.
Indicadors de seguiment	Nombre de comunicacions que es duen a terme en relació a les restriccions d'aigua. Nombre de consultes ateses.

Mesura 43 **Suprimir reg camps de futbol**

Estat	Excepcionalitat
Tipus	Mesures i actuacions sobre la demanda i de tipus Social
Codi	O-14-DEM
Descripció	Suprimir reg camps de futbol. Excepció: Partits del camp de Fútbol Les Planes (Futbol Femení en 1º Divisió).
Actuacions	Es suprimirà el reg dels camps de futbol del municipi.
Origen de la Mesura	PE de l'Ajuntament de Sant Joan Despí
Responsables	Ajuntament de Sant Joan Despí
Mitjans de control i execució	Grup de control en situacions de sequera i suport.
Impacte	En la demanda - Reducció consum d'aigua municipal
Indicadors de seguiment	Estalvi d'aigua en consums municipals.

5.1.5. Mesures en situació d'emergència

Escenari de Sequera	% de Reserves	Estimació de Temps Disponible
Emergència	15%	-

Per a estat de sequera Emergència III cal considerar:

Escenari de Sequera	% de Reserves	Estimació de Temps Disponible
Emergència III	4,5%	-

Resum mesures en situació d'Emergència					
				Impacte	
Codi	Descripció	Tipus	Demanda	Oferta	
44	O-07-TEC	Fonts d'aigua potable	Tècnica	Baix	-
45	O-08-TEC	Incorporació de noves fonts de recursos a la xarxa potable	Tècnica	-	Mig
46	O-09-TEC	Reducció de la pressió.	Tècnica	-	Alt
47	O-10-TEC	Tall del subministrament d'aigua, amb l'objectiu d'estalviar aigua.	Tècnica	-	Molt Alt
48	O-11-TEC	Reducció del llinar en la detecció de fuites	Tècnica	Mig	-
49	O-12-TEC	Subministrament mitjançant camions cisterna per a usuaris sensibles.	Tècnica	Baix	-
50	O-08-ADM	Normes d'explotació i gestió específica en Emergència	Administrativa	-	-
51	O-15-DEM	Reducció del consum per als diferents tipus d'ús per a l'estat d'Emergència.	Demanda	Alt	-
52	O-16-DEM	Reg de jardins i zones verdes.	Demanda	Mig	-
53	O-17-DEM	Fonts i llacs artificials.	Demanda	Mig	-
54	O-18-DEM	Piscines.	Demanda	Mig	-
55	O-19-DEM	Neteja de vehicles.	Demanda	Mig	-

5.1.5.1. Mesures/actuacions tècniques sobre les infraestructures i els recursos**Mesura 44 Fonts d'aigua potable**

Estat	Emergència
Tipus	Mesures i actuacions tècniques sobre les infraestructures i els recursos.
Codi	O-07-TEC
Descripció	Tancar fonts d'aigua potable
Actuacions	Es tancaran el 75% de les fonts d'aigua potable municipal.
Origen de la Mesura	PE de l'Ajuntament de Sant Joan Despí
Responsables	Ajuntament de Sant Joan Despí
Mitjans de control i execució	Grup de control en situacions de sequera i suport.
Impacte	En la demanda - Reducció del consum d'aigua municipal
Indicadors de seguiment	Nombre de fonts tancades sobre el 75% de les fonts d'aigua potable municipal.

* El tancament de fonts d'aigua potable es durà a terme sempre que les condicions ho permetin, en cas d'onada de calor amb activació dels plans especials o activació del Document Únic de Protecció Civil Municipal, es tindran en compte les recomanacions i directrius dels responsables del comitè d'emergències i de les autoritats de protecció civil.

Mesura 45 Incorporació de noves fonts de recursos a la xarxa potable

Estat	Emergència
Tipus	Mesures i actuacions tècniques sobre les infraestructures i els recursos.
Codi	O-08-TEC
Descripció	Recuperació i incorporació de noves fonts abandonades o procedents de noves captacions per a substitució, si cal, d'usos amb aigües no potables.
Actuacions	Si en les fases anteriors s'han identificat possibles noves fonts de recursos, es procedirà a la recuperació i incorporació d'aquestes fonts abandonades o procedents de noves captacions per a substitució, si cal, d'usos amb aigües no potables. Sempre caldrà comptar amb l'autorització de l'ACA. Es tractarà de mesures d'Emergència, pel que en principi no es farà ús d'aquests recursos una vegada finalitzi l'episodi de sequera.
Origen de la Mesura	PE de l'Ajuntament de Sant Joan Despí
Responsables	Ajuntament de Sant Joan Despí
Mitjans de control i execució	Grup de control en situacions de sequera i suport.
Impacte	Augment de l'oferta.
Indicadors de seguiment	Nombre de fonts recuperades.

Mesura 46 **Reducció de la pressió.**

Estat	Emergència III
Tipus	Mesures i actuacions tècniques sobre les infraestructures i els recursos.
Codi	O-09-TEC
Descripció	Reducció de la pressió.
Actuacions	<ul style="list-style-type: none">Reducció de pressió de la xarxa: L'actuació es comunicarà a l'AMB perquè prenguin les accions necessàries en funció del que estableix el pla tècnic metropolità d'exploració de la xarxa d'abastament en situació de sequera (PEMX)
Origen de la Mesura	PE de l'Ajuntament de Sant Joan Despí
Responsables	Àrea metropolitana de Barcelona (AMB) i Aigües de Barcelona (ABEMCIA)
Mitjans de control i execució	Execució: tècnics designats de la companyia d'aigua. Comunicació: Ajuntament de Sant Joan Despí es coordinarà amb AMB.
Impacte	El consum es redueix un 1,5%
Indicadors de seguiment	Nombre de vegades que es redueix la pressió. Estalvi d'aigua assolit.

Mesura 47**Tall del subministrament d'aigua, amb l'objectiu de d'estalviar aigua.**

Estat	Emergència III
Tipus	Mesures i actuacions tècniques sobre les infraestructures i els recursos.
Codi	O-10-TEC
Descripció	Tall del subministrament d'aigua, amb l'objectiu d'estalviar aigua.
Actuacions	<ul style="list-style-type: none">Tall del Subministrant d'aigua: L'actuació es comunicarà a l'AMB perquè prenguin les accions necessàries en funció del que estableix el pla tècnic metropolitana d'exploració de la xarxa d'abastament en situació de sequera (PEMX)
Origen de la Mesura	PE de l'Ajuntament de Sant Joan Despí
Responsables	Àrea metropolitana de Barcelona (AMB) i Aigües de Barcelona (ABEMCIA)
Mitjans de control i execució	Execució: tècnics designats de la companyia d'aigua. Comunicació: Ajuntament de Sant Joan Despí es coordinarà amb AMB.
Impacte	En la demanda - El consum es redueix un 10%
Indicadors de seguiment	Nombre de vegades que es duu a terme tall de subministrament. Estalvi d'aigua assolit.

Mesura 48 Reducció del llindar en la detecció de fuites

Estat	Emergència III
Tipus	Mesures i actuacions tècniques sobre les infraestructures i els recursos.
Codi	O-11-TEC
Descripció	Reducció del llindar d'alarma en la detecció de les fuites, per detectar i solucionar fuites de menys quantitats.
Actuacions	<ul style="list-style-type: none">o Reducció del llindar d'alarma de 50l/h a 25l/h per la detecció de fuites i problemes en la xarxa per evitar pèrdues i actuar en elles més ràpidament.
Origen de la Mesura	PE de l'Ajuntament de Sant Joan Despí
Responsables	Àrea metropolitana de Barcelona (AMB) i Aigües de Barcelona (ABEMCIA), Ajuntament de Sant Joan Despí
Mitjans de control i execució	Tècnics designats de la companyia d'aigua. Grup de control en situacions de sequera i suport
Impacte	En la demanda - El consum es redueix un 4,2%
Indicadors de seguiment	Nombre d'actuacions dutes a terme. Nombre de fuites detectades. Increment del rendiment de xarxa. Obres de reparació executada. Metres lineals d'obra construïda.

Mesura 49 **Subministrament mitjançant camions cisterna per a usuaris sensibles.**

Estat	Emergència III
Tipus	Mesures i actuacions tècniques sobre les infraestructures i els recursos.
Codi	O-12-TEC
Descripció	Subministrament mitjançant camions cisterna per a usuaris sensibles.
Actuacions	Subministrament, en cas de necessitat, mitjançant camions cisterna per assegurar l'arribada d'aigua a zones que es quedin sense subministrament o clients sensibles afectats per talls o reduccions de pressió de la xarxa. A aplicar quan correspongui per les característiques de la xarxa i/o de l'usuari.
Origen de la Mesura	PE Ajuntament de Sant Joan Despí
Responsables	Ajuntament de Sant Joan Despí
Mitjans de control i execució	Comitè Municipal de Sequera.
Impacte	En la demanda
Indicadors de seguiment	Aigua repartida als usuaris sensibles.

5.1.5.2. Mesures d'administració, gestió i operació.

Mesura 50	Normes d'explotació i gestió específica en Emergència
Estat	Emergència
Tipus	Mesures d'administració, gestió i operació dels sistemes d'abastament.
Codi	O-08-ADM
Descripció	Normes d'explotació i gestió específica en Emergència
Actuacions	En Emergència, AMB i Aigües de Barcelona (ABEMCIA), amb l'objectiu d'estalviar aigua, intervindrà a la xarxa de Sant Joan Despí, prenent mesures dràstiques com baixar els nivells de pressió, o tallant el subministrament, però sempre mantenint la qualitat de l'aigua.
Origen de la Mesura	PES
Responsables	Àrea metropolitana de Barcelona (AMB) i Aigües de Barcelona (ABEMCIA)
Mitjans de control i execució	Tècnics designats de la companyia d'aigua.
Impacte	No té impacte ni en la demanda ni en l'oferta.
Indicadors de seguiment	Nombre d'informes de qualitat d'aigua obtinguts.

5.1.5.3. Mesures/actuacions sobre la demanda i de tipus social

Mesura 51	Reducció del consum per als diferents tipus d'ús per a l'estat d'Emergència.
Estat	Emergència
Tipus	Mesures i actuacions sobre la demanda i de tipus social.
Codi	0-15-DEM
Descripció	Reducció del consum per als diferents tipus d'ús per a l'estat d'Emergència.
Actuacions	<p>Informar la població del percentatge de reducció per a cada tipus d'ús respecte al consum en normalitat, i de les possibles sancions que se'n poden derivar de l'incompliment.</p> <p>Amb caràcter general, les persones titulars d'aprofitaments d'aigua han de reduir els seus consums en els següents percentatges respecte del seu consum en situació de normalitat:</p> <ul style="list-style-type: none"> ▪ Reg agrícola: 80% ▪ Usos Ramaders: 50% ▪ Usos Industrials: 25% ▪ Usos recreatius que impliquen el reg: Prohibit. ▪ Altres usos recreatius: 25%
Origen de la Mesura	PES
Responsables	Ajuntament de Sant Joan Despí
Mitjans de control i execució	<p>Població general: departament de comunicació.</p> <p>Altres (industrial, serveis, agrícola): Departament de Medi Ambient</p> <p>A través de lectures i aplicant normativa</p>
Impacte	En la demanda
Indicadors de seguiment	Estalvi d'aigua assolit per usos.

Mesura 52 **Reg de jardins i zones verdes.**

Estat	Emergència
Tipus	Mesures i actuacions sobre la demanda i de tipus Social
Codi	O-16-DEM
Descripció	Reg de Jardins i zones verdes. (Emergència)
Actuacions	<ul style="list-style-type: none">▪ Segons el punt 5.4.2 del PES el reg de jardins i zones verdes, tant de caràcter públic com particular, ha de fer-se: Restà prohibit l'ús d'aigua per al reg de jardins i zones verdes, tant de caràcter públic com privat. Només s'admet l'ús d'aigües no procedents de xarxa municipal d'aigua potable per a reg quan es justifiqui en la supervivència d'arbrat de caràcter singular o monumental en espais públics.
Origen de la Mesura	PES
Responsables	Ajuntament de Sant Joan Despí i Policia Local.
Mitjans de control i execució	Grup de control en situacions de sequera i suport. i Policia Local
Impacte	En la demanda.
Indicadors de seguiment	Estalvi d'aigua aconseguit als consums públics.

Mesura 53 **Fonts i llacs artificials.**

Estat	Emergència
Tipus	Mesures i actuacions sobre la demanda i de tipus Social
Codi	O-17-DEM
Descripció	Fonts i llacs artificials (Emergència)
Actuacions	<ul style="list-style-type: none">▪ Sobre les fonts i llacs artificials, segons el punt 5.4.2 del PES: Es prohibeix l'ompliment total o parcial de fonts ornamentals, llacs artificials i altres elements d'ús estètic de l'aigua.
Origen de la Mesura	PES
Responsables	Ajuntament de Sant Joan Despí
Mitjans de control i execució	Grup de control en situacions de sequera i suport i Policia Local
Impacte	En la demanda.
Indicadors de seguiment	Estalvi d'aigua assolit.

Mesura 54**Piscines.**

Estat	Emergència
Tipus	Mesures i actuacions sobre la demanda i de tipus Social
Codi	O-18-DEM
Descripció	Piscines (Emergència)
Actuacions	<ul style="list-style-type: none">▪ Sobre l'ompliment de piscines, el punt 5.4.2 del PES estableix que la utilització d'aigua per l'ompliment de piscines queda limitada als casos següents: Rest a prohibit l'ompliment total o parcial de qualsevol tipus de piscina, excepte les d'aigua de mar que s'omplin i es buid in sense connexió a les xarxes d'abastament ni sanejament.
Origen de la Mesura	PES
Responsables	Ajuntament de Sant Joan Despí i Policia Local.
Mitjans de control i execució	Control: Grup de control en situacions de sequera i suport. Aplicació de la mesura: policia local.
Impacte	En la demanda.
Indicadors de seguiment	Nombre de comunicacions que es duen a terme en relació a les restriccions d'aigua. Nombre de consultes ateses.

Mesura 55 **Neteja de vehicles.**

Estat	Emergència
Tipus	Mesures i actuacions sobre la demanda i de tipus Social
Codi	0-19-DEM
Descripció	Neteja de vehicles (Emergència)
Actuacions	<p>Es prohibeix la neteja de qualsevol tipus de vehicle excepte que la neteja es realitzi a establiments comercials de neteja de vehicles.</p> <ul style="list-style-type: none">▪ Sobre la neteja de vehicles, el punt 5.4.2 del PES estableix queda limitada als casos següents:<ul style="list-style-type: none">○ Es prohibeix la neteja de qualsevol tipus de vehicle excepte que la neteja es realitzi a establiments comercials de neteja de vehicles.
Origen de la Mesura	PES
Responsables	Ajuntament de Sant Joan Despí i Policia Local.
Mitjans de control i execució	Control: Grup de control en situacions de sequera i suport. Aplicació de la mesura: policia local.
Impacte	En la demanda.
Indicadors de seguiment	Increment del consum dels establiments de neteja autoritzats que disposin de sistemes de recirculació de l'aigua. Nombre de sancions dutes a terme per la Policia Local.

5.2. Impacte de les mesures

Segons els càlculs realitzats de les dotacions i volums d'aigua a lliurar per a cada escenari de sequera dels 3 últims anys, Sant Joan Despí supera les dotacions límit del PES en els estats d'Emergència I, Emergència II i Emergència III.

Taula. Superàvit/dèficit d'aigua d'acord amb les dotacions límit del PES(m³)

Estat de sequera	GENER	FEBRER	MARÇ	ABRIL	MAIG	JUNY	JULIOL	AGOST	SETEMBRE	OCTUBRE	NOVEMBRE	DESEMBRE
Alerta	71.410	64.252	70.923	73.192	66.518	50.805	53.422	77.856	70.084	67.956	68.936	73.461
Excepcionalitat	50.872	45.628	50.131	52.848	44.493	30.372	32.053	56.281	49.650	46.838	48.838	52.899
Emergència I	20.066	17.691	18.945	22.333	12.956	-278	1	23.919	19.000	15.465	18.692	22.057
Emergència II	-472	-934	-1.846	1.989	-8.069	-20.711	-21.367	-21.367	-1.434	-5.532	-1.406	1.495
Emergència III	-21.009	-19.558	-22.637	-18.354	-29.093	-41.144	-42.736	-19.231	-21.867	-26.530	-21.503	-19.067

Les mesures d'aquest pla (preventives, administratives, organitzatives, tècniques, de demanda), un cop es posin en funcionament, permetran un estalvi d'aigua per arribar a les dotacions límit que determina el PES, en el cas potencial que s'arribi a l'escenari de sequera extrem d'emergència III.

El municipi necessita aplicar diferents mesures per poder arribar a assolir els objectius d'estalvi que determina el PES, en el cas que la sequera derivi en un escenari d'emergència III. Aquestes mesures són les següents:

Nº	Codi	Descripció
6	O-01-TEC	Habilitar l'explotació d'aigües regenerades per a usos municipals.
27	O-01-DEM	Reducció del consum per usos.
28	O-02-DEM	Reg de jardins i zones verdes
30	O-04-DEM	Neteja de carrers
31	O-05-DEM	Neteja de pols en suspensió
46	O-09-TEC	Reducció de la pressió.
47	O-10-TEC	Tall del subministrament d'aigua, amb l'objectiu d'estalviar aigua.
48	O-11-TEC	Reducció del llindar en la detecció de fuites

Amb les mesures, s'estima aproximadament que el percentatge d'estalvi:

- 0,51 % d'estalvi en els usos d'aigua regenerada anualment (0,005% mensualment).
A partir de les dades de consum de neteja viària, neteja de contenidors, demanda de reg i neteja de clavegueram podem determinar quin tant per cent representa del total del consum municipal i per tant quin tan per cent del consum total.
- 1,5 % d'estalvi realitzant les reduccions de pressió.
Dades aproximades que determina la companyia d'aigua.

- 10% d'estalvi realitzant un dia de tall del subministrament d'aigua.
Dades aproximades que determina la companyia d'aigua.
- 4,2 % d'estalvi actuant sobre les fuites.
S'ha pogut establir un percentatge d'estalvi a partir d'una disminució en el llindar d'alarma de 25 l/dia respecte els 50 l/dia que hi ha en els altres estats de sequera, ja que sabem que les fuites representen un 5,86% respecte el 8,62% de les pèrdues aparents.

Amb les dades de consum dels equipaments municipals i d'aquells usuaris que tenen un consum més gran al municipi podem determinar que:

- 5,94% d'estalvi limitant el reg, neteja de carrers i neteja de pols en suspensió.
- 2,1% d'estalvi, reduint el consum dels equipament municipals.

Per poder establir de manera aproximada l'impacte de les mesures, s'ha agafat de referència les dades de l'any 2023, un cop aplicades ja les mesures en estat d'alerta. S'ha realitzat una comparativa dels mesos i s'ha pogut observar un estalvi. A partir d'aquí, amb les dades de consum municipal desagregat (reg, neteja equipaments...), s'ha pogut establir un tant per cent pes aquestes mesures.

Aplicant les mesures descrites en les línies anteriors, tenint en compte l'estalvi aproximat veiem que:

Taula. Superàvit/ dèficit d'aigua d'acord amb les dotacions límit del PES aplicant les mesures (m³)

Estat de sequera	GENER	FEBRER	MARÇ	ABRIL	MAIG	JUNY	JULIOL	AGOST	SETEMBRE	OCTUBRE	NOVEMBRE	DESEMBRE
Alerta	113.259	102.317	113.597	114.091	110.073	97.012	101.678	121.177	111.939	111.886	110.102	114.915
Excepcionalitat	92.721	83.693	92.806	93.748	89.049	76.579	80.310	99.602	91.505	90.889	90.004	94.353
Emergència I	61.915	55.756	61.620	63.232	57.511	45.929	48.258	67.240	60.855	59.392	59.858	63.511
Emergència II	41.377	37.131	40.829	42.889	36.487	25.496	26.889	45.665	40.421	38.395	39.760	42.949
Emergència III	20.840	18.507	20.037	22.545	15.462	5.063	5.521	24.090	19.988	17.397	19.663	22.387

Ens quedaria una dotació d'aigua per cada estat de sequera aplicant les mesures de:

Taula. Dotacions en cada estat de sequera (l/hab i dia)

Estat de sequera	GENER	FEBRER	MARÇ	ABRIL	MAIG	JUNY	JULIOL	AGOST	SETEMBRE	OCTUBRE	NOVEMBRE	DESEMBRE
Alerta	110	110	111	115	107	98	99	118	113	109	111	112
Excepcionalitat	90	90	90	94	87	77	78	97	92	89	91	92
Emergència I	60	60	60	64	56	46	47	65	61	58	60	62
Emergència II	40	40	40	43	36	26	26	44	41	37	40	42
Emergència III	20	20	20	23	15	5	5	23	20	17	20	22

En conclusió, veiem que:

- Hem de tenir en compte que als càlculs no s'han tingut en compte, mesures com l'estalvi d'aigua de demanda com O-03-DEM, O-06-DEM (Piscines) i O-07-DEM (Neteja de vehicles) entre altres, donat que actualment manca informació per poder determinar un percentatge d'estalvi, fet important a tenir en compte, ja que, el fet que no es determini l'impacte no vol dir que no s'han d'aplicar, donat que l'aplicació d'aquestes mesures comportarà un estalvi important en l'aigua potable del municipi i això significarà que la dotació d'aigua l/hab/dia serà una mica més.
- Algunes de les mesures plantejades, són mesures de millora de la xarxa que no es podran desenvolupar de manera immediata sinó de manera gradual.
- Aplicant les mesures descrites veiem que s'observa un estalvi per poder arribar a les dotacions límit que estableix el PES.

6. Definició dels mecanismes de seguiment i control de l'estat de sequera i aplicació del PES i del PE.

La definició de les diferents situacions descrites en aquest pla de sequera es determinaran juntament amb les autoritats Administratives superiors (ACA...).

Cada una de les accions previstes en el present document, s'han emmarcat en els diferents escenaris possibles que preveu el Pla especial d'actuació en situació d'alerta i eventual sequera, i s'activaran únicament quan l'empresa i l'administració competent, sigui local o d'àmbit supramunicipal, en funció de la situació particular del municipi, així ho aconsellin.

El comitè de seguiment analitzarà i informarà les autoritats dels següents aspectes:

- Evolució de la sequera en els àmbits de planificació superiors.
- Evolució de la disponibilitat dels recursos ordinaris i extraordinaris disponibles.
- Registre de les incidències i impactes produïts per la sequera (socials, econòmics i ambientals).
- Registre de les mesures aplicades en cada una de les fases i els resultats obtinguts amb la seva implantació.

6.1. Control de la qualitat de l'aigua

Durant tot el període que durin les diferents situacions descrites en aquest pla de sequera, l'empresa gestora continuarà realitzant tots els controls de qualitat que marca la normativa actual (RD 140/2013, RD 902/2018, RD 314/2016 i Pla de Vigilància de l'aigua).

Es duran a terme la presa de mostres corresponent al calendari analític marcat i es prendran les mesures extraordinàries adequades i consensuades amb l'autoritat de la regió sanitària.

6.2. Organització

Per tal de gestionar una situació d'emergència en cas de sequera, es defineix una estructura (organigrama) que reflecteixi les relacions jeràrquiques entre càrrecs, ens interns del municipi i organismes externs del municipi per a la gestió, revisió, vigilància i seguiment del PE municipal.

El Comitè Municipal de seguiment en situacions de sequera assumirà les funcions següents:

- Redactar el PE i presentar-lo per l'aprovació municipal i de l'ACA.
- Realitzar el seguiment dels indicadors de sequera que li pertocuen i comprovar la declaració de l'estat de sequera corresponent al seu municipi o àmbit territorial.
- Vetllar pel compliment dels deures de comunicació a l'ACA de les entitats subministradores i dels usuaris obligats a declarar presents al seu àmbit territorial.
- Coordinar i donar les instruccions corresponents a tots els actors vinculats amb l'aplicació del PE i del PES i en especial als actors encarregats de dur a terme les mesures aplicables en estat de sequera al seu territori.
- Vetllar per la bona informació i fer arribar als usuaris i població del municipi les obligacions que es desprenen de l'aplicació del PES i del PE.

- Vetllar pel compliment i execució de les mesures incloses al PE. Comprovar i avaluar l'impacte de les mesures i la consecució dels objectius definits.
- Informar els diferents organismes municipals de tot allò referent amb una situació de sequera i, si escau per delegació, realitzar les coordinacions i comunicacions amb altres ens o administracions públiques externes al municipi o àmbit territorial.
- Facilitar i cooperar amb altres administracions de caràcter local o autonòmic, en especial amb l'ACA, per l'aplicació del PES.
- Instruir als funcionaris públics municipals i Policia Local de les actuacions dels usuaris no permeses o sancionables.
- Avaluar, un cop finalitzat l'episodi de sequera, l'efectivitat del PE i detectar els errors o possibles millores a implementar en sequeres posteriors.
- Revisar i actualitzar, amb la freqüència que s'estableixi, el PE.

El Comitè municipal de seguiment en situacions de sequera està format pel Comitè d'Emergències del municipi:

Càrrec operatiu	Càrrec Habitual
Responsable municipal de l'emergència	Alcalde
Suplent	1r Tt. d'Alcaldia
Coordinador municipal de l'emergència	Tt. d'Alcaldia de Seguretat Ciutadana
Suplent	1r Tt. d'Alcaldia
Suplent 2	Tta. d'Alcaldia de Governança
Cap del grup local d'ordre i avisos a la població	Cap de la Policia Local
Suplent	Sots Cap de la Policia Local
Cap del Gabinet d'informació	Cap de Premsa i Comunicació
Suplent	Tècnic/a de premsa
Cap del grup local d'acollida	Cap Àrea Territori i Urbanisme
Suplent	Tta. d'Alcaldia de Governança
Cap del grup local logístic	Cap Àrea Territori i Urbanisme
Suplent	Tta. d'Alcaldia de Governança
Cap del grup local sanitari	Regidora Salut
Suplent	Cap Tècnica de Salut
Grup de control en situació de sequera	Tècnica Departament de Medi Ambient
Suport	Tècnica Departament de Medi Ambient

Totes les decisions que prengui el Comitè de Sequera seran comunicades a les respectives autoritats superiors (ACA, Departament de Salut, Generalitat...) per tal de mantenir una comunicació recíproca i eficient de totes les accions que es puguin prendre.

A l'annex 1 s'identifiquen els membres del comitè d'emergències i les dades de contacte d'aquests.

Si el comitè d'emergències s'haurà d'actualitzar el llistat de l'annex 1, a través d'un Decret d'Alcaldia o per acord de Junta de Govern Local o els mecanismes que l'Ajuntament consideri més oportú.

7. Aplicació i revisió del PE.

El Pla especial d'actuació en situació d'alerta i eventual sequera es revisa almenys cada sis anys seguint el mateix procediment seguit per a la seva elaboració i aprovació, tal com estableixen els articles 21.3, 20.1 i 19 del Reglament de la planificació hidrològica, aprovat per Decret 380/2006, de 10 d'octubre (RPH).

Sens perjudici d'això, el Pla es pot revisar quan s'hi vulguin introduir canvis significatius en la seva organització o mesures d'actuació com els derivats dels següents factors:

- Alteració dels límits assumits en el Pla i que defineixen tota la metodologia de càlcul d'establiment de les mesures.
- Alteració geogràfica de les conques i sistemes d'explotació definits al Pla.
- Canvis en la definició de les mesures generals establertes per a cada escenari.
- Adequació als Plans Hidrològics que siguin aprovats al territori de Catalunya.
- Canvis en el marc normatiu vigent que afectin el contingut del Pla
- Alteracions en els aspectes organitzatius generals.
- En el cas que posteriorment a l'aprovació d'aquest PE hi hagi un episodi de sequera important, es farà una valoració de la seva efectivitat i es proposaran millores.
- Aquest Pla d'Emergència es revisarà completament quan hi hagi un episodi sever de sequera que afecti el municipi.

Claudia Prieto Cardozo

Tècnic competent en plans d'autoprotecció
Graduada en Prevenció i Seguretat Integral
Directora de Seguretat

Montserrat Pérez

Arquitecta Tècnica.
Tècnica Superior en Desenvolupament i
Aplicació de Projectes de Construcció

ANNEX 1. Comitè d'emergències

Càrrec operatiu	Càrrec Habitual	Nom i cognoms	Telèfon
Responsable municipal de l'emergència	Alcalde	Belén García Criado	630 227 615
Suplent	Tta. d'Alcaldia Àrea Governança	Judith Riera Román	665 371 505
Coordinador municipal de l'emergència	1r Tt. d'Alcaldia. Àrea Espai Públic Seguretat Ciutadana	José Carlos García Romero	691 422 347
Suplent	Tt. d'Alcaldia Àrea Serveis Persona	Álex Medrano Soler	647 061 628
Suplent 2	Coordinador Municipal	Joan Anton Bruna Rosich	618 804 642
Cap del grup local d'ordre i avisos a la població	Cap de la Policia Local	Sergio Giménez Tevar	687 035 794
Suplent	Sots Cap de la Policia Local	Jose A. Campos García	608 103 809
Cap del Gabinet d'informació	Cap de Premsa i Comunicació	Pere Josep Pérez	620 858 845
Suplent	Tècnic/a de premsa	Andreu Ferrer Muñoz	675 247 729
Cap del grup local d'acollida i d'acollida	Cap Àrea Territori i Urbanisme	Núria Garcia Seguer	651 071 728
Suplent	Cap Via Pública	Antonio Casas Hidalgo	626 380 888
Cap del grup local sanitari	Regidor Salut	Francesc Vives Camprubí	667 752 576
Suplent	Cap Tècnica de Salut	Lucía Albardíaz Segador	669 663 382
Grup de control en situació de sequera	Tècnica Departament de Medi Ambient	Judith Julià Nicolàs	627 510 344
Suport	Tècnica Departament de Medi Ambient	Dani Muñoz Garcia	93 480 60 00

ANNEX 2. Ban municipal

S'inclouen quatre tipus de bans:

- Activació del pla d'emergències en situació de sequera.
- Restriccions dels usos de l'aigua per la declaració de l'estat d'alerta.
- Restriccions dels usos de l'aigua per la declaració de l'estat d'excepcionalitat.
- Restriccions dels usos de l'aigua per la declaració de l'estat d'emergència.



Sant Joan Despí

BAN /BANDO

mes 20xx

SITUACIÓ DE SEQUERA

dia de mes de 20xx

FAIG SABER:

Que des del DIA de MES queda activat el Pla d'Emergències en Situacions en Sequera en estat de:

PRE-ALERTA / EXCEPCIONALITAT /
EMERGÈNCIA I / EMERGÈNCIA II /
EMERGÈNCIA III

Es fa complir les mesures contemplades segons l'estat d'emergència decretat del Pla d'Emergències En Situacions de Sequera aprovat pel PLE xx per fer un ús responsable de l'aigua i aconseguir un estalvi de l'aigua per tal de complir amb les dotacions límit que determina el Pla especial d'actuació en situació d'alerta i eventual sequera (PES).

La qual cosa es fa públic per a coneixement general.

SITUACIÓ DE SEQUERA

dia de mes de 20xx

FAIG SABER:

Que des del DIA de MES queda activat el Pla d'Emergències en Situacions en Sequera en estat de:

PRE-ALERTA / EXCEPCIONALITAT /
EMERGÈNCIA I / EMERGÈNCIA II /
EMERGÈNCIA III

Es fa complir les mesures contemplades segons l'estat d'emergència decretat del Pla d'Emergències En Situacions de Sequera aprovat pel PLE xx per fer un ús responsable de l'aigua i aconseguir un estalvi de l'aigua per tal de complir amb les dotacions límit que determina el Pla especial d'actuació en situació d'alerta i eventual sequera (PES).

La qual cosa es fa públic per a coneixement general.

Belén García Criado, l'alcaldesa



RESTRICCIONS DELS USOS DE L'AIGUA PER LA DECLARACIÓ DE L'ESTAT D'ALERTA

Mitjançant la Resolució que escaigui en aquell moment.

Entren en vigor les següents restriccions:

Eliminació de pols i matèria en suspensió a l'aire

– Es prohibeix la utilització d'aigua per a l'eliminació de pols i matèria en suspensió a l'aire.

Piscines

La utilització d'aigua per a l'ompliment de piscines queda limitada als casos següents:

- El reompliment parcial de piscines que disposin d'un sistema de recirculació de l'aigua. Quantitats indispensables per: neteja de filtres i per garantir la qualitat sanitària de l'aigua.
- El primer ompliment de piscines de nova construcció.
- En centres educatius, l'ompliment complet o parcial de piscines desmuntables de capacitat inferior a 500 litres destinades al bany d'infants.

Aquestes limitacions no s'apliquen a les piscines d'aigua de mar que s'omplin i es buidin sense connexió a les xarxes d'abastament i de sanejament públiques.

Reg

- Horari limitat per a reg de 20 h a 8 h.
- Ús de la quantitat mínima d'aigua per mantenir arbres i arbusts vius, i només mitjançant reg gota a gota o regadora.
- El reg dels jardins particulars es pot fer, com a màxim, dos dies cada setmana.

Neteja de vehicles

- Es prohibeix la neteja de vehicles fora dels establiments dedicats a aquesta activitat, exceptuant, per motius de seguretat, la neteja de vidres, miralls, retrovisors, llums i plaques de matrícula mitjançant l'ús d'esponja i galleda.
- Es permet la neteja de vehicles fora d'establiments comercials si és necessari per a mantenir la seguretat i salut de les persones i dels animals.

Neteja de carrers i mobiliari urbà

– Es prohibeix la neteja amb aigua potable de carrers, clavegueram, paviments, façanes i similars, ja siguin públics o particulars, excepte si la neteja és resultat d'un accident o d'un incendi, o bé existeix un risc sanitari o un risc a la seguretat viària.

Disminucions dels consums d'aigua en activitats

- 25% en el reg agrícola i horts urbans.
- 10% en usos de ramaderia.
- 5% en usos industrials.
- 30% en usos recreatius.
- 5% en altres usos.

Belén García Criado, l'alcaldessa



RESTRICCIONS DELS USOS DE L'AIGUA PER LA DECLARACIÓ DE L'ESTAT D'EXCEPCIONALITAT

Mitjançant la Resolució que escaigui en aquell moment

Entren en vigor les següents restriccions:

Piscines

– Prohibit l'ompliment de piscines excepte la reposició de les pèrdues d'aigua per evaporació i neteja de filtre en aquelles que disposin d'un sistema de recirculació de l'aigua. La quantitat d'aigua serà la indispensable per garantir la qualitat sanitària.

Reg

- Horari limitat per a reg de 20 h a 8 h.
- Ús de la quantitat mínima d'aigua per mantenir arbres i arbusts vius, i només mitjançant reg gota a gota o regadora.
- El reg de gespa queda prohibit en tots els casos, excepte en activitats esportives federades.
- Es permeten els regs amb aigües de pluja recollides en teulades i regenerades de depuradora.

Neteja de vehicles

- Es prohibeix la neteja de vehicles fora dels establiments dedicats a aquesta activitat, exceptuant, per motius de seguretat, la neteja de vidres, miralls, retrovisors, llums i plaques de matrícula mitjançant l'ús d'esponja i galleda.

Neteja de carrers i mobiliari urbà

– Es prohibeix la neteja amb aigua potable de carrers, clavegueram, paviments, façanes i similars, ja siguin públics o particulars, excepte si la neteja és resultat d'un accident o d'un incendi, o bé existeix un risc sanitari o un risc a la seguretat viària. En aquests casos s'haurà de realitzar amb galleda i esponja.

Disminucions dels consums d'aigua en activitats

- 40% en el reg agrícola i horts urbans.
- 30% en usos de ramaderia.
- 15% en usos industrials.
- 50% en usos recreatius.
- 15% en altres usos.

Belén García Criado, l'alcaldesa



RESTRICCIONS DELS USOS DE L'AIGUA PER LA DECLARACIÓ DE L'ESTAT D'EMERGÈNCIA

Mitjançant la Resolució que escaigui en aquell moment

Entren en vigor les següents restriccions:

Piscines

– Prohibit l'ompliment de piscines excepte la reposició de les pèrdues d'aigua per evaporació i neteja de filtre en aquelles que disposin d'un sistema de recirculació de l'aigua. La quantitat d'aigua serà la indispensable per garantir la qualitat sanitària.

Reg

- Prohibit reg de jardí i zones verdes.
- Només s'admet l'ús d'aigües no procedents de xarxa municipal d'aigua potable per a reg quan es justifiqui en la supervivència d'arbrat de caràcter singular o monumental en espais públics.

Neteja de vehicles

- Es prohibeix la neteja de vehicles fora dels establiments dedicats a aquesta activitat, exceptuant, per motius de seguretat, la neteja de vidres, miralls, retrovisors, llums i plaques de matrícula mitjançant l'ús d'esponja i galleda.

Eliminació de pols i matèria en suspensió a l'aire

-Es prohibeix la utilització d'aigua per a l'eliminació de pols i matèria en suspensió a l'aire.

Neteja de carrers i mobiliari urbà

– Es prohibeix la neteja amb aigua potable de carrers, clavegueram, paviments, façanes i similars, ja siguin públics o particulars, excepte si la neteja és resultat d'un accident o d'un incendi, o bé existeix un risc sanitari o un risc a la seguretat viària. En aquests casos s'haurà de realitzar amb galleda i esponja.

Disminucions dels consums d'aigua en activitats

- 80% en el reg agrícola i horts urbans.
- 50% en usos de ramaderia.
- 25% en usos industrials.
- Prohibit en usos recreatius.
- 25% en altres usos.

Belén García Criado, l'alcaldessa

